

秦皇岛市海滨林场
赤松茸林下种植技术示范基地
及基础设施修建项目实施方案

秦皇岛市海滨林场
2025年2月

项目名称: 秦皇岛市海滨林场赤松茸林下种植技术示范基地及基础设施修建项目

建设性质: 新建

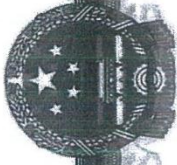
项目单位: 秦皇岛市海滨林场

负责人: 徐磊

联系电话: 13803381222

单位地址: 秦皇岛市北戴河区滨海大道中段秦皇岛市海滨林场

邮政编码: 066000



营业执照

统一社会信用代码
911130300601296791T



扫描二维码
验证企业信息
国家企业信用信息公示系统
国家市场监督管理总局

(副本) SCJDGL 副本编号: A1



名称 秦皇岛国民工程咨询有限公司
类型 有限责任公司(自然人投资或控股)
法定代表人 邵凯

注册资本 壹佰万元整
成立日期 2001年03月21日
住所 秦皇岛市海港区迎秋里39-1104号

经营范围 一般项目：工程造价咨询业务；工程管理服务；政府采购代理服务；（除依法须经批准的项目外，凭营业执照依法自主开展经营活动）



登记机关

2023年10月31日

国家企业信用信息公示系统网址：

<https://www.gsxt.gov.cn>

市场主体应当于每年1月1日至6月30日通过国家企业信用信息公示系统报送公示年度报告

国家市场监督管理总局监制

企业名称	中帆睿建工程咨询有限公司		
详细地址	福建省福州保税区综合大楼15层A区-5938 (自贸试验区内)		
成立时间	2019年12月30日		
注册资本金	5000万元人民币		
统一社会信用代码 (或营业执照注册号)	91350105MA33H2PQ54		
经济性质	有限责任公司		
证书编号	A235036710-6/1		
有效期	至2025年03月24日		
法定代表人	陈涛	职务	总经理
单位负责人	陈涛	职务	总经理
技术负责人	许晖东	职称或执业资格	高级工程师
备注:	原发证日期: 2020年03月25日 原发证日期: 2020年05月11日 原发证日期: 2020年12月21日		

业务范围	<p>建筑行业 (建筑工程) 乙级; 水利行业 丙级; 市政行业 (排水工程、桥梁工程、道路工程、给水工程) 专业乙级; 农林行业 (农业综合开发生态工程) 专业乙级; 电力行业 (送电工程、变电工程) 专业丙级; 风景园林工程设计专项乙级; 公路行业 (公路) 专业丙级。</p> <p>可承担建筑装饰工程设计、建筑幕墙工程设计、轻型钢结构工程设计、建筑智能化系统设计、照明工程设计和消防设施工程设计相应范围的乙级专项工程设计业务。</p> <p>可从资质证书许可范围内相应的建设工程总承包业务以及项目管理和技术与管理服务。</p> <p>*****</p>
------	--



主要编制人员：徐磊	正高级工程师	秦皇岛市海滨林场
吴伯军	正高级工程师	秦皇岛市海滨林场
祖亚鹏	高级工程师	秦皇岛市海滨林场
范磊	高级工程师	秦皇岛市林业局
王万许	工程师	秦皇岛市林业局
赵潇	工程师	秦皇岛市林业局
李威	高级工程师	秦皇岛市海滨林场
纪维玲	高级会计师	秦皇岛市海滨林场
朱晗	助理工程师	秦皇岛市海滨林场
吴爽	技术员	秦皇岛市海滨林场
岳鹏	工程师	秦皇岛市海滨林场
王喜春	工程师	秦皇岛市海滨林场
王永生	高级工程师	秦皇岛市海滨林场
张红丹	助理工程师	秦皇岛市海滨林场
杨璐	助理工程师	秦皇岛市海滨林场
李柳瑶	助理工程师	秦皇岛市海滨林场
魏欣月	助理工程师	秦皇岛市海滨林场
朴依朔	助理工程师	秦皇岛市海滨林场

目 录

第一章 项目区及建设单位概况.....	1
一、项目区的自然地理.....	1
二、建设单位概况	2
第二章 项目概况	3
一、项目名称	3
二、项目建设单位及法人代表	3
三、项目建设地点	3
四、项目建设性质	3
五、建设期限	3
六、项目建设必要性可行性简要论述	3
七、项目建设内容及规模	5
八、投资规模和资金来源	5
第三章 项目建设方案及实施进度	6
一、建设目标	6
二、主要建设内容及规模	6
三、赤松茸种植生产技术方案	6
四、北苗圃围墙修建方案	13
五、项目实施进度安排	13
第四章 投资概算与资金筹措	17
一、投资概算依据	17
二、概算内容及资金使用	17
三、资金筹措	21
第五章 成效分析和绩效目标	22
一、生态效益	22
二、经济效益	22

三、社会效益	22
四、绩效目标	22
第六章 项目运行保障	24
一、组织保障	24
二、管理保障	24
三、技术保障	25
四、资金保障	25
第七章 项目招标	26
一、招标依据	26
二、招标范围	26
三、招标组织形式	26
第八章 环境影响评价	28
一、环保设计原则	28
二、环境影响分析	28
三、环境影响评价结论	31
第九章 附件资料	32
一、附表	32
附表 1 秦皇岛市海滨林场赤松茸林下种植技术示范基地及基础设施 修建项目投资概算表	32
附表 1-1 赤松茸种植投资概算表	33
附表 1-2 保鲜库设备及安装项目投资概算表	34
附表 1-3 分拣车间及保鲜库改造修缮项目投资概算表	35
附表 1-4 北苗圃围墙修建项目投资概算表	38
附表 2 项目绩效目标表	39
附表 3 秦皇岛市海滨林场林地与森林面积统计表	41
附表 4 赤松茸种植区林分因子调查表	42

二、附件.....	43
附件 1 秦皇岛市海滨林场营业执照	43
附件 2 秦皇岛市海滨林场林区林权证	44
附件 3 北苗圃林权证	45
附件 4 国家林草局规财司财政部农业农村司关于用好中央财政衔接 推进乡村振兴补助资金支持欠发达国有林场巩固提升的通知.....	46
附件 5 河北省林业和草原局关于印发《国有欠发达林场巩固提升项目 库储备指南》的通知	50
附件 6 河北省乡村振兴局等六部门关于印发《河北省衔接资金项目公 告公示实施办法》的通知	56
附件 7 河北省财政厅关于提前下达 2025 年中央财政衔接推进乡村振 兴补助资金预算的通知	70
附件 8 秦皇岛市林业局第三十一次党组会议纪要	75
附件 8-1 中共秦皇岛市林业局党组文件会议纪要	78
附件 9 项目实施方案评估论证意见	82
附件 10 项目实施方案评估部门意见回复确认书	84
附件 11 项目实施方案评估专家意见回复确认书	85
附件 12 项目实施方案评估专家复审意见	86
附件 13 项目实施地点的情况说明	87
三、附图	88
附图 1.1 赤松茸种植项目区位置示意图	88
附图 1.2 北苗圃项目区位置示意图	89
附图 2.1 赤松茸种植区项目建设区域布局图	90
附图 2.2 北苗圃项目建设区域布局图	91
第十章 项目概算书	92
第十一章初步设计图纸	141

第一章 项目区及建设单位概况

一、项目区的自然地理

(一) 地理位置

秦皇岛市海滨林场位于举世闻名的旅游胜地北戴河风景区,东临浩渺的渤海湾,南连北戴河著名景点鸽子窝,西倚京山铁路,北靠亚运村,是秦皇岛南北旅游线路的必经之地。

(二) 地形地貌

海滨林场地处滨海冲积平原区,地貌类型以沙滩、沙丘、沙带、沙堤、潟湖等沿海沉积地貌为主。土壤有潮土、风沙土、滨海盐土和少量沼泽土。潮土多为盐化潮土,表层全盐含量在 0.2%-0.5%之间;土壤有机质积累不显著,表层仅 1.0%左右。风沙土 pH 值 >7.5 ,养分含量都较低,有机质平均含量为 0.25%。滨海盐土有机质含量表层 0.87%左右,土壤含盐量约 1.9%。沼泽土零星分布于小碟形洼地及河旁洼地内。

(三) 气候特点

气候特征属暖温带半湿润季风型大陆性气候,受沿海季风环流的影响,海洋性气候特征明显,风速大、光照足、降水量多、空气湿度大、蒸发量大。年平均气温 10.1℃,极端最高气温 39.9℃,极端最低气温-21.5℃,年平均降水量 687.6mm,无霜期 188 天,夏季占全年降水量的 73%-75%,年平均湿度 65%。

(四) 自然资源

建国前,这里曾是一片不毛之地,风天飞沙走石,经常淹没道路农田,风沙危害很大。经过 50 多年的艰苦营造,形成今天郁郁葱葱的森林,极大地改善了秦皇岛市的生态环境。秦皇岛市海滨林场经营面积为 1053.12 公顷,其中林业用地面积 795.71 公顷,占土地总面积的 75.6%;乔木林面积 772.38 公顷,非林业用地面积 257.41 公顷,占土地总面积的 24.4%,主要树种有毛白杨、刺槐等。

(五) 赤松茸种植区的立地条件

赤松茸种植区的造林优势树种为毛白杨,郁闭度 0.9,树龄 14 年,平均

胸径 13.5 厘米,平均树高 17.1 米,土壤类型为棕壤,造林密度 3*4 米,土层厚度 60 厘米,属于中龄林,适宜发展林下经济种植赤松茸。

二、建设单位概况

秦皇岛市海滨林场为秦皇岛市林业局直属公益性国有企业,承担着沿海防护林的正常经营管理,管护国家级公益林面积 1.0368 万亩,负责植树造林、森林抚育、养护管理、调节气候、防风固沙、改善区域生态环境。主要经营内容为:林木种子生产经营;树木种植经营;森林经营和管护;食品销售;园林绿化工程施工;建设工程设计等。现有职工 86 人,专业技术岗人员 63 人,工勤技术岗 21 人,其中高级工程师以上 13 人,正高级工程师 11 人,管理岗 2 人,中级以上职称 25 人,人员技术业务水平高,有先进的企业管理理念,严格的管理体制,具有较强的市场竞争能力。

第二章 项目概况

一、项目名称

秦皇岛市海滨林场赤松茸林下种植技术示范基地及基础设施修建项目

二、项目建设单位及法人代表

项目建设单位:秦皇岛市海滨林场

法人代表:徐磊

三、项目建设地点

项目区位于秦皇岛市海滨林场,建设内容共四项

(一) 赤松茸种植

位置:林场下庄道口

中心点坐标:119.506726618,39.8720802139

(二) 分拣车间改造

位置:林场办公室后院原大餐厅

中心点坐标:119.510386043522,39.8600370849691

(三) 保鲜库改造

位置:林场办公室后院原大餐厅

中心点坐标:119.510386043522,39.8600370849691

(四) 北苗圃围墙修建

位置:北苗圃

中心点坐标:119.433993382323,39.8679187945795

四、项目建设性质

新建

五、建设期限

2025年1月-2025年12月

六、项目建设必要性可行性简要论述

(一) 必要性

本项目依托海滨林场资源和森林生态环境发展林下种植业,在保证森林资源不受破坏的情况下,提高林地经营水平,提高林地的利用率和产出率,

充分利用了林下空间和生态资源,提高林地的综合效益,对于开展多种经营,增加林场收入、带动周边农民就业、保护生态环境、促进林业可持续发展具有重要意义。

1. 是打造国有林场林下经济发展示范的需要

将本项目打造成国有林场林下经济发展的示范样板,为其他地区国有林场开展类似项目提供可借鉴的经验和模式。

2. 是促进当地林农增收的发展需要

项目的实施从种植、管理到采摘、加工、运输、销售等各个环节都需要劳动力,通过培训提升他们的种植技能和管理能力,助力解决当地就业问题。该项目实施后,可以为当地农民提供就业岗位 20 个,每人每年能够增加收入 2-3 万元。

3. 是维护林地生态平衡,促进可持续发展的需要

项目的实施将发挥林下土地资源和林阴优势,从事林下种植立体复合生产经营,从而使农林业实现资源共享、优势互补、循环相生、协调发展,赤松茸种植与林场生态环境和谐共生,从种植到采摘不施加任何肥料和农药、采摘后的废料又是树木的有机肥料,不会对森林生态系统造成负面影响,属于天然绿色食品。

4. 是维护公共安全、合理利用土地资源的需要

海滨林场北苗圃围墙是北苗圃与周边农村田地和道路等的边界,起到防护和阻挡的作用,可以控制无关人员和车辆进入、阻止外界窥视或干扰内部区域的活动,避免纠纷和争议。同时倒塌的围墙具有一定的安全隐患,无法抵御自然灾害如火灾、风暴和洪水,可能导致苗木失窃等问题,因此修建倒塌围墙有利于降低森林火灾的发生,在保护国有财产和权益中起到重要作用,对于维护公共安全有重要意义。

(二) 可行性

赤松茸生长适宜温度为 15℃至 25℃之间,林地森林郁闭度 0.7 以上。秦皇岛市海滨林场森林覆盖率高,距离海岸线较近,雨水多,湿度条件良好,常年光照充足,温度、湿度条件均适宜赤松茸生长。

秦皇岛市海滨林场本次赤松茸种植区域面积 60 亩,种植区地势平坦、排水良好、有洁净水源、无污染源等先天优势条件,适宜种植赤松茸。

北苗圃位于城市周边,交通便利,具备现场三通一平条件,在 2023 年、2024 年分别进行了两次围墙修建及排水改造工程,具有丰富经验。

七、项目建设内容及规模

(一) 赤松茸种植

1. 种植项目。利用秦皇岛市海滨林场林地资源,开展林下经济赤松茸种植,面积 60 亩。

2. 基础设施。安装喷灌系统设施:采取科学灌溉的方式,达到赤松茸土壤环境温度、湿度的要求;改造修缮两间分拣车间总面积:53.33 平方米,三间保鲜库总面积:51.8 平方米。

3. 设备购置。项目购置 3 台割灌机,型号为斯蒂尔 FS235,功率 1.55kw,排量 36.3cc,用于清理林地杂草;1 台 5P 中温制冷机组,1 台 8P 低温制冷机组,2 台冷风机等其它设备。

(二) 北苗圃围墙修建

在海滨林场北苗圃原有冲毁倒塌围墙位置基础上修建 300 米,砖砌高度 2.2 米,宽度 0.24 米。

八、投资规模和资金来源

该项目总投资 159.61 万元,中央资金 150 万元,企业自筹 9.61 万元。主要投资内容:种植项目 78.96 万元,分拣车间及保鲜库改造修缮 15.83 万元,滴灌设施 13.35 万元,保鲜库设备及安装 3.99 万元,割灌机 0.69 万元,北苗圃围墙修建 41.15 万元,工程建设其他费用 4.64,基本预备费 1 万元。

第三章 项目建设方案及实施进度

一、建设目标

充分利用林场优越的林地条件,逐步开展适宜的赤松茸种植,最大限度的发挥林地经济效益、社会效益、生态效益,推动国有林场多元化经营,改善林场职工生产、生活条件和福利待遇。

二、主要建设内容及规模

(一) 赤松茸种植

1. 种植项目。利用秦皇岛市海滨林场林地资源,开展林下经济赤松茸种植项目,种植面积 60 亩。

2. 基础设施。安装喷灌系统设施:采取科学灌溉的方式,达到赤松茸土壤环境温度、湿度的要求;分拣车间改造总面积 53.33 平方米、保鲜库改造总面积 51.8 平方米。

3. 设备购置。项目购置 3 台割灌机,型号为斯蒂尔 FS235,功率 1.55kw,排量 36.3cc,用于清理林地杂草;1 台 5P 中温制冷机组,1 台 8P 低温制冷机组,2 台冷风机等其它设备。

(二) 北苗圃围墙修建

在海滨林场北苗圃原有冲毁倒塌围墙位置基础上修建 300 米,砖砌高度 2.2 米,宽度 0.24 米。

三、赤松茸种植生产技术方案

(一) 赤松茸种植

赤松茸和大球盖菇是同一种菌类,只是名称不同。该项目技术标准参考中华人民共和国供销合作行业标准 GH/T 1437-2023《大球盖菇生产技术规范》;河北省地方标准 DB 13/T 5656-2023《大球盖菇设施栽培技术规范》。

1. 种植项目

1.1 清理、整地

①对种植区域林地灌木、杂草进行清除工作,清理干净后,将其清运、堆放到指定区域。

②清理完成后,对土地进行平整、翻土,便于后续对地面打药消杀处理。

③整地完成后,对土地进行打药消杀处理,所用的杀虫剂为石硫合剂和

甲维盐氯氰,用药剂量:石硫合剂用量 300g/亩,甲维盐氯氰 30ml/亩。

1.2 滴灌管铺设、水源准备

地面打药消杀后进行滴灌管道铺设,包括:水泵、主管 PE 管 De90、De63、支管 PE 管 De25,该种植地块按照长方形布置,长约 310 米,宽约 130 米,90 主管按横向居中铺设 300 米,纵向居中铺设 100 米,在横向 90 主管道上下两侧各铺设 1 道 300 米 63 管,在纵向 90 主管道两侧各铺设 1 道 100 米 63 管,横向布置连接支管,支管纵向布置平均间距 4 米/根,微喷头平均间距 2 米/个、以及其他阀门等灌溉设施零件的铺设。

种植区域内现有洁净水源、充足且便利,满足滴灌种植用水量。

1.3 主料选择

应符合 NY/T1935 的要求,主料宜根据当地资源,选取玉米芯、玉米秸秆、麦秆、稻秸、稻壳、杂木屑、果树枝、食用菌菌渣等农林废弃物。原料应新鲜、无霉变、杂质少。废菌渣要求颜色正常,无虫、无异味、无霉变,无刺手感。

1.4 辅料选择

辅料包括麸皮、石灰、石膏粉等,麸皮应符合 NY/T119 的要求,石灰应符合 JC/T619 的要求,石膏粉应符合 GB/T5483 的要求。

1.5 栽培配方(重量%)

配方一:玉米芯 40%、杂木屑 20%、稻壳 10%、菌渣 29%、生石灰 1%,含水量 60%-65%;

配方二:玉米芯 40%、果树枝 20%、菌渣 34%、麸皮 5%、生石灰 1%,含水量 60%-65%;

配方三:玉米秸秆 50%、玉米芯 30%、稻壳 15%、麸皮 4%、生石灰 1%,含水量 60%-65%。

结合我场实际情况,因地制宜选择配方一作为本次赤松茸项目的菌料,备料时间为 5-6 月。

1.6 培养料建堆

将玉米芯粉碎成约 1cm 大小块,玉米秸秆截成长度约 5cm 长,木屑或树枝粉碎成 0.5cm 大小块。按照配方,将培养料混合均匀,调节含水量至 60%-65%,堆成宽 1.5m-2.0m,高 1.5m-1.8m,长度不限的梯形料堆,在堆顶部和两侧用 10cm 木棍,每间隔 40 cm 打若干通气孔至最底部,顶部撒一层石灰,然后进行自然发酵。选择平整开阔的地面进行建堆,建堆时间为 7-8 月。

1.7 培养料翻堆

待料温达 60℃ 开始计时，保持 2d 后，进行第一次翻堆，翻堆时将料堆中心的培养料翻到外层，外层和底层的培养料翻到料堆中央；当料温再次达到 60℃ 时，保持 2d，进行第二次翻堆；堆料再次发酵，当料温达到 60℃ 时，保持 2d 后发酵结束。在第一、二次翻堆时，若发现培养料含水量不足，应加 0.2%-0.5% 石灰水补充水分，最终调节培养料 pH 至 7.5-8。发酵好的培养料颜色为深褐色，无氨味和酸味等其他异常气味，有大量白色放线菌呈现，手握栽培基质疏松、无明显粘性。

1.8 铺设菌料、种植菌种

铺设菌料作床，畦床宽度参考范围 50-80 厘米之间，可根据地形起伏的高低，对畦床宽度范围进行适度调整，在畦床上一次性铺设菌料，厚度为 18-20 厘米，将菌种用手掰成鹌鹑蛋大小块状，采用点状种植方式播种于菌料内，播种深度 5 厘米左右，播种菌种的每行间隔距离为 8 厘米-10 厘米范围之间，播种后拍平料面，并稍加压实，让表层菌种与菌料充分接触，在薄撒一层菌料，使菌种不露出菌料表面，种植时温度控制在 15℃-26℃，湿度控制在 60%-70% 之间。

1.9 覆土、覆盖稻草

播种完菌种后 5 天内即可覆土，覆盖稻草时间约为 9 月上旬，覆土厚度为 2-3 厘米范围之间，覆土材料应符合 NY/T 1935 的要求。使用天然的、未受污染的林地腐殖土、草炭土或农用耕作土，要求无杂草、无石块、具有团粒结构、通透性好、保湿性强、无病菌，并预先做好消毒杀菌处理。同时赤松茸的土壤含水量为 20% 左右。在赤松茸的种植过程中，覆土材料的含水量应保持在 20% 至 25% 之间，以确保土壤湿润松散，手捏土粒时能够扁而不破、不粘手。这种含水量有利于菌丝的生长，覆土厚度 3-4 厘米，覆土后 15-20 天即可见到菌种露出土面，覆土主要起到保湿控制水分，最后覆盖一层稻草，为了菌菇在采摘时不粘土、干净、卫生。

出菇前管理：①保持土壤湿度，促进菌种生长和小菌蛋形成。根据湿度变化适时喷水，空气相对湿度保持在 65%-70%。②出菇期温度宜保持在 12 至 25 度之间。③菇体生长需适量光照，避免过强或过弱光照影响生长。适当遮阳，保证通风透光。

1.10 栽培季节

8 月中下旬种植，9 月下旬至 11 月底，出第一、第二潮菇，越冬后 3-4 月，出第三、第四潮菇，有专门负责的专业技术人员进行巡查并检验种植

栽培效果,栽植过程中发现问题及时改正,保障栽培工作顺利,圆满完成。

1.11 病虫害防治

① 防控原则

执行“预防为主,综合防治”的植保方针,优先采用农业防治、物理防治、生物防治等绿色、安全防控措施,辅以化学防治。原基形成至采收前不应使用化学农药。

② 防控对象

主要病害有鬼伞、木霉、青霉、曲霉、毛霉、脉孢霉、黏菌等;主要虫害有红蜘蛛、跳虫、菌蚊、螺螄、蚂蚁、螨类、蛴螬等。

③ 防控方法

病害防控:栽培场地应提前消毒,原料要新鲜、干燥,栽培前经日光曝晒,培养料预湿、堆制发酵处理要彻底均匀,应使用无病虫、菌龄适宜的健壮菌种,栽培前期控制好温度和水分,促使菌丝健壮、旺盛生长,栽培场所喷洒石灰水、漂白粉水液及植物源杀菌剂药液防控杂菌污染。发现鬼伞,要及早拔除深埋。霉菌防治应符合 NY/T 2064 的规定。

虫害防控:菇床周围定期撒施石灰粉、安装电子杀虫灯、诱虫黑光灯诱杀害虫,菌床喷洒 5%食盐水,植物源杀虫剂防跳虫、结蛹、螨类、菌、蚂蚁等发生。于无菇时用药,不应在出菇和仓储期间向菇体施用任何药物。

1.12 出菇管理

一般播种后 45-60 天开始出菇,发现出菇时浇灌适量催菇水,当子实体长出后,及时调整遮阳和通风,创造适宜的出菇环境,出菇期间,保持土壤及空气湿润,不要过度浇水,以免导致烂菇,同时避免病虫害的发生。在料温高过 30℃时要在畦面喷冷水降温,畦面干燥时也应喷水以保湿,要求雾状水使覆土层湿润而水不进入料内为准;气温 12℃以下和雨天应盖膜,播后 4-5 天菌种开始萌发,土层内菌种开始形成菌束,扭结大量白色子实体原基时应注意畦面土壤的湿度,使小原基膨大形成小菌蛋,让空气相对湿度保持在 80%-90%。喷水掌握少喷勤喷,表土有水分即可。从小菌蛋到成熟期一般需 5-10 天,如果土壤湿度不足,可在覆盖土前浇水使土壤呈半湿润状态。

① 温度上:出菇期间环境温度适宜在 12℃-25℃。气温低于 12℃时,采取增设拱棚、夜间增厚覆盖物、白天减少覆盖物等措施以提高出菇温度。霜冻期,采用双膜覆盖,增加覆盖物,停止喷水,白天增加光照。提高温度。温度超过 25℃时,采取通风、喷水等降温措施。

② 保湿上:出菇阶段保持空气相对湿度 80%-90%。当土层表面出现幼

小菇第时,应及时向菌床喷雾化水。若覆土层干燥发白,应增加喷水,保持覆土持水量 20%,采用谷壳或水稻秸秆覆盖,用喷雾的方法保湿。当床面上有大量菇蕾发生时,喷水时应轻喷勤喷、晴天多喷、阴雨天少喷或不喷。

③通风上:当菌床有大量子实体发生时,菇房栽培应加大通气量,每日通风换气 2h-3h,使二氧化碳浓度低于 0.15%。保持良好的通风,防止二氧化碳积聚。

④光照上:实体生长阶段应保持 100L. ux-500 Lux 的光照强度。在出菇期,赤松茸适宜的光照强度为 50%~80%的遮阳度。如果光照过强,会对菌丝造成一定的杀伤力,且菇体生长后期颜色会发白;如果光照过弱,通风透光差,会导致产量低且易产生杂菌污染。因此,在子实体生长期,可以通过遮阳网或草帘来保持适宜的光照强度。

1.13 适时采收

当赤松茸的菌盖呈钟形,菌褶尚未展开时,即为适宜的采收时机。以下是具体详细步骤和注意事项:

①观察子实体:当赤松茸的子实体长到七八分成熟时,即菌盖外缘内卷、菌幕未破裂或刚破裂、菌褶未外露、菌盖表面呈赤褐色或黄褐色、有纤维状鳞片时,为最佳采收期。此时采收,品质好,口感鲜美。

②避免过熟:如果采收过晚,子实体会变得松软,颜色变深,品质下降,口感也会变差。同时,过熟的子实体还容易招引病虫害和杂菌。采收要注意不要损伤周围的小菇蕾,采收后的赤松茸要及时清理干净,分级、打冷、包装;采收加工采菇时用左手压住物料,右手指抓住菇脚轻轻转动再向上拔起,除去带土的菇脚即可上市鲜销,也可切片烘干制成干菇或者进行盐浸,制成盐浸菇销售。第一潮菇收完后应补充足够水分,经 10~12 天又开始出第二潮菇,可连续培养 4~6 潮菇。

赤松茸采收等级标准如下:

A 级赤松茸:一级赤松茸的重量在 120 克以上,长度在 8-10 厘米之间,菌盖与菌柄基本同宽,菌盖表面光滑,色泽鲜艳,无病虫害。

B 级赤松茸:二级赤松茸的重量在 80-120 克之间,长度在 6-8 厘米之间,菌盖略大于菌柄,表面光滑,色泽较好,允许有轻微的病虫害。

C 级赤松茸:三级赤松茸的重量在 40-80 克之间,长度在 4-6 厘米之间,菌盖明显大于菌柄,表面可能有轻微的损伤或病虫害。

这些等级的划分主要依据赤松茸的重量、长度、外观和病虫害情况等因素。不同等级的赤松茸在市场上的价格也有所不同,A 级赤松茸的价格

最高，C级价格相对较低。

海滨林场经营科负责组建销售团队。负责产品分级包装、批发、零售，销售区域以京津冀、上海等区域为主。

1.14 越冬管理

①喷水保湿：在秋季出菇结束后或上冻前，向赤松茸畦床喷水，使土壤含水量达到50%。一般分2-3次喷水，每次喷水半小时，2-3天再喷水，直至土壤含水量达到要求。

②覆土覆盖：喷水后会有培养料漏出土面，需用消毒的沙壤土重新覆土，使土壤完全覆盖培养料。此外，可以用林下树叶覆盖在畦床土壤表面，厚度在0.5-1厘米，以减少水分流失并保温。

③保温措施：冬季风大时，可以在树叶上喷水使其湿润，提高出菇效率和产量。有条件的可以通过覆盖地膜、搭建拱棚等方式提高温度，防止冻害。如果冬季雪小或无降雪时使畦床裸露在空气中，可将畦床表面树叶加厚，或向畦床表面的树叶喷水防止起床土壤和培养料散失水分。

④清理围沟：保持排水顺畅，防止雨水、雪水对菌料的侵袭和浸泡。通过以上管理措施，可以有效防止覆土和培养料水分散失，防止冻害，确保赤松茸在早春能够快速化冻并出菇，从而提高产量和质量。

1.15 人员培训

对参与种植的人员进行技术培训，包括播种、管理、采收、包装、销售等环节的操作要点和注意事项。

2. 基础设施

在原有房屋建筑基础上改造修缮分拣车间及保鲜库，分拣车间共两间，总面积：53.33平方米，保鲜库共三间，总面积：51.8平方米。

具体施工做法（详见初步设计图纸）：

2.1 分拣车间

室外部分改造：

南侧入口原水泥面台阶表面清扫干净后，25厚1:3干硬性水泥砂浆粘贴25厚芝麻灰火烧板台阶饰面；屋面原有防水层拆除，重新做防水（范围详见屋顶平面标注尺寸）；建筑给水由南侧60米自来水主管道引入，增加PP-R给水管、UPVC排水管、砖砌水表井（内径1米、高度1米）。强电电源由南侧70米箱变处引入室内，室内设强电控制柜。

室内部分改造:

(1) 1号分拣车间:原有门窗框拆除,洞口破损修复处理根据改造后平面图重新安装门窗(详门窗表);分拣车间内墙面及顶面铲除腻子及涂料,墙面重新刮两遍腻子、刷两遍白色内墙乳胶漆;分拣车间原顶面清理干净后做塑钢条形板吊顶;分拣车间地面拆除原设备基础后做水泥砂浆地面;建筑垃圾外运 10km。

(2) 2号分拣车间:原有门窗框拆除,洞口破损修复处理根据改造后平面图重新安装门窗(详门窗表);剔凿原内墙面砖,抹砂浆,刮两遍腻子、刷两遍白色内墙乳胶漆;分拣车间原顶面清理干净后做塑钢条形板吊顶;地面面砖拆除、做水泥砂浆地面;建筑垃圾外运 10km。

1号、2号分拣车间均改造安装电气照明配电箱及配电管线、灯具、开关、弱电光纤、网线、摄像头、网络插座等。同时在2号分拣车间增加两个清洗池并安装配套的排水管道如原有室内管沟。

2.2 保鲜库

保鲜库房:原有冷库门及门框拆除,洞口破损修复处理,重新安装钢木装饰门;原外墙封堵 800x2100 洞口根据采光需要改造成 800x1600 平开窗(详门窗表);内墙面及顶面铲除腻子及涂料,重新刮两遍腻子、刷两遍白色内墙乳胶漆;原有冷库地面清理至混凝土垫层后,重新铺 600x600 地砖。建筑垃圾外运 10km。

保鲜库:分为1号保鲜库和2号保鲜库,内部改造修缮方法一致。原有冷库门及门框拆除,洞口破损修复处理根据改造后平面图重新安装冷库门(详门窗表);拆除原有制冷设备及管道,保留原内墙面及顶面保温构造,表面清扫干净,紧贴内墙面及顶面做 30*30*2 方钢管双向间距 700 骨架,安装 0.7 厚白色彩钢板;原水泥地面清扫干净,破损处修复处理;建筑垃圾外运 10km。

3. 设备购置

1号保鲜库安装 5P 中温制冷机组和 DD-8.0/40 型号冷风机,2号保鲜库安装 8P 低温制冷机组和 DD-11.2/60 型号冷风机,2个保鲜库均购置和安装冷风机、膨胀阀、铜管、冷库温度控制箱、电线电缆、制冷剂、送配电装置

系统等设备。

四、北苗圃围墙修建方案

修建北苗圃倒塌围墙长度 300 米，砖砌高度 2.2 米，宽度 0.24 米。

具体施工做法（详见初步设计图纸）：

1. 挖掘机挖基础槽，装车，自卸汽车外运 5km；

2. DMM10 干混砌筑砂浆砌筑 0.8m 宽*1m 深*300m 长毛石基础，毛石基础内每隔 3m 设置 240*240mm 钢筋混凝土构造柱，毛石基础上设 240*200mm 钢筋混凝土梁，构造柱 4 根 \varnothing 12 钢筋，箍筋 \varnothing 6@200，地梁 4 根 \varnothing 12 钢筋，箍筋 \varnothing 6@200。混凝土采用现浇 C25 混凝土，模板采用复合木模板。

3. DMM5 干混砂浆砌筑 240mm 烧结页岩红砖清水墙 2.2m 高*300m 长*0.24m 宽（含墙帽），砖墙每隔 3m 双面设置 370*120*2.4m 高烧结页岩红砖，砖墙墙面每隔 3m 设置三角形烧结页岩红砖牛腿支撑，支撑下设 0.2m 厚 0.37m 宽页岩红砖基础，搭设砌筑脚手架。

五、项目实施进度安排

（一）赤松茸种植实施进度表

1. 种植项目实施进度表

项目名称	1月		2月		3月		4月		5月		6月		7月		8月		9月		10月		11月		12月	
	10	20	31	10	20	28	10	20	31	10	20	30	10	20	31	10	20	31	10	20	30	10	20	31
项目准备																								
林地清理、整地																								
消毒、杀菌、杀虫																								
铺设菌丝、菌种																								
铺设滴灌																								
覆土																								
采收																								

本进度计划未考虑不可抗力因素，按计划1月进场，12月底结束。

项目时间进度具体内容如下：

1.1 项目前期准备工作（2025 年 1-6 月）

- (1) 成立项目团队，明确各成员的职责和分工。
- (2) 进行项目的详细规划和方案设计。
- (3) 招标采购、项目入库。

1.2 场地清理准备（2025 年 7 月）

- (1) 清理杂草、杂物、整理种植场地，达到种植要求。
- (2) 消毒、杀虫、杀菌。

1.3 种植阶段（2025 年 8 月）

在适宜的时间进行赤松茸的种植,根据气候和土壤条件,选择合适的种植方法和密度,注意保持适宜的温度、湿度和光照条件,促进赤松茸的生长和发育。

(1) 铺设灌溉系统设施。

(2) 购买优质的赤松茸菌料、菌种,铺设菌料、菌种。

(3) 种植完成后对种植区域进行腐殖土、稻草覆盖,便于后期采摘菌菇时干净、卫生,保证出菇质量水平。

(4) 定期巡视种植区域,检查赤松茸的生长情况,进行必要的浇水、除草等管理工作,确保赤松茸的健康生长,注意防范病虫害的发生,采取相应的防治措施。

1.4 收获季节（2025 年 9 月-12 月）

(1) 在赤松茸成熟后,及时进行采摘和收获,注意避免损伤菌体。

(2) 对收获的赤松茸进行分类、包装和储存,确保产品的质量和安全。

2. 基础设施实施进度表

分拣车间及保鲜库改造修缮施工进度计划表

项目名称	日期														
	4月														
	2	4	6	8	10	12	14	16	18	20	22	24	26	28	30
拆除项目（原地转、墙面瓷砖、腻子、涂料皮、防水层、窗框、门、高出地面设备基础等拆除工作）	—														
安装脚手架、模板			—												
建筑垃圾外运				—											
屋面卷材防水					—										
墙面及天棚						—									
内墙粉刷、水泥砂浆地面、墙面抹灰							—								
塑钢形版吊顶								—							
内墙面新开洞口、抹灰、石材台阶面									—						
室内原未改造部位及修复											—				
安窗、防盗门													—		
给排水、强弱电等改造														—	

本进度计划未考虑不可抗力因素

项目时间进度具体内容如下：

2.1 拆除项目（原地转、墙面瓷砖、腻子、涂料皮、防水层、窗框、门、高出地面设备基础等拆除工作）。（2025 年 4 月）

2.2 安装脚手架、模板。（2025 年 4 月）

- 2.3 建筑垃圾外运。（2025 年 4 月）
- 2.4 屋面卷材防水。（2025 年 4 月）
- 2.5 墙面及天棚。（2025 年 4 月）
- 2.6 内墙粉刷、水泥砂浆地面、墙面抹灰。（2025 年 4 月）
- 2.7 塑钢形版吊顶。（2025 年 4 月）
- 2.8 内墙面新开洞口、抹灰、石材台阶面。（2025 年 4 月）
- 2.9 室内原未改造部位及修复。（2025 年 4 月）
- 2.10 安窗、防盗门。（2025 年 4 月）
- 2.11 给排水、强弱电等改造。（2025 年 4 月）
- 3. 设备购置实施进度表

日期	5 月														
	2	4	6	8	10	12	14	16	18	20	22	24	26	28	30
项目名称															
购置及安装制冷设备	—————														

项目时间进度具体内容如下：

购置及安装制冷设备。（2025 年 5 月）

（二）北苗圃围墙修建实施进度表

日期	4 月															5 月																
	2	4	6	8	10	12	14	16	18	20	22	24	26	28	30	2	4	6	8	10	12	14	16	18	20	22	24	26	28	30		
项目名称																																
道路及场地清理平整（4天）	—————																															
围墙基础开槽及清理（7天）																																
毛石基础砌筑（18天）																																
构造柱及地梁绑扎钢筋（18天）																																
构造柱及地梁混凝土（16天）																																
围墙及抗风柱砌筑（28天）																																
牛腿支撑砌筑（10天）																																
现场清理及验收（2天）																																
	本进度计划未考虑不可抗力因素，拟计划4月进场，5月底结束。																															

项目时间进度具体内容如下：

1. 道路及场地清理平整。（2025 年 4 月）
2. 围墙基础开槽及清理。（2025 年 4 月）
3. 毛石基础砌筑。（2025 年 4 月）
4. 构造柱及地梁绑扎钢筋。（2025 年 4 月）
5. 构造柱及地梁混凝土。（2025 年 4 月）
6. 围墙及抗风柱砌筑。（2025 年 4-5 月）
7. 牛腿支撑砌筑。（2025 年 5 月）
8. 现场清理及验收。（2025 年 5 月）

第四章 投资概算与资金筹措

一、投资概算依据

- (一) 2022 年《河北省建筑工程消耗量标准及计算规则》；
- (二) 2022 年《河北省装饰工程消耗量标准及计算规则》；
- (三) 2023 年《河北省修缮建筑工程消耗量标准及计算规则》；
- (四) 2018 年《河北省建筑安装工程概算定额》及其配套费用定额；
- (五) 《河北省建设项目概算其他费用定额》（2018 年版）；
- (六) 《基本建设财务管理》（财建〔2002〕394 号）；
- (七) 全国统一建筑装饰装修工程消耗量定额河北消耗量定额(2012)；
- (八) 国家发展改革委《关于进一步放开建设项目专业服务价格的通知》（发改价格〔2015〕299 号）；
- (九) 工程区现行生产资料价格及劳务费水平；
- (十) 秦皇岛市财政局《关于进一步规范秦皇岛市政府投资项目其他费用指导价的通知》（秦财评审〔2018〕697 号）；
- (十一) 中华人民共和国供销合作行业标准 GH/T 1437-2023《大球盖菇生产技术规程》；
- (十二) 河北省地方标准 DB 13/T 5656-2023《大球盖菇设施栽培技术规程》；
- (十三) 中华人民共和国林业行业标准《林下生态种植规程》；

二、概算内容及资金使用

本工程投资估算范围主要包括赤松茸种苗新建、基础设施建设、设备购置、围墙修建等费用。参照目前同类工程的技术经济指标,并结合当地价格水平进行估算。

(一) 赤松茸种植

1. 种植项目

种植项目 78.96 万元,具体内容如下:

菌料费用:700 元/吨*10 吨/亩*60 亩=420000 元=42 万元;

菌种费用:5 元/斤*600 斤/亩*60 亩=180000 元=18 万元;

林地清理、整地费:300 元/亩*60 亩=18000 元=1.8 万元;

铺设菌种、菌料人工费:900 元/亩*60 亩=54000 元=5.4 万元;

石灰(杀菌):1.3 元/斤*10 斤/袋*20 袋/亩*60 亩=15600 元=1.56 万元;

后期管护费用(浇水、采摘、分拣包装):1000 元/亩*60 亩=60000 元=6 万元;

包装泡沫箱 200 个/亩*3 元/个*60 亩=36000 元=3.6 万元;

其它费用(包括生产辅助用品) 0.6 万元;

2. 基础设施

基础设施费用共 29.18 万元,其中滴灌设施 13.35 万元,分拣车间及保鲜库改造修缮工程 15.83 万元,其中:改造修缮 11.23 万元,给排水等改造 4.60 万元,具体内容如下:

具体内容如下:

循环水泵 1 台*4520 元/台=0.45 万元;

Φ90PE 管 400 米*45 元/米=1.80 万元;

Φ63PE 管 800 米*24 元/米=1.92 万元;

Φ25PE 管 4000 米*3.70 元/米=1.48 万元 ;

微喷头 2000 个*25 元/个=5.00 万元;

安装用工 90 工日*300 元/工日=2.70 万元;

拆除原地砖:37.43 平方米*8.91 元/平方米=0.333 万元;

拆除天棚及内墙面至原保温构造:166.62 平方米*19.89 元/平方米=0.331 万元;

拆除墙面瓷砖:133.02 平方米*48.70 元/平方米=0.648 万元;

铲除天棚及内墙面腻子、涂料皮:100.39 平方米*1.70 元/平方米=0.17 万元;

铲除原有防水层:191.87 平方米*8.68 元/平方米=0.167 万元;

拆除原门窗框及冷藏库门:30.24 平方米*9.58 元/平方米=0.29 万元;

建筑垃圾外运:16.33 立方米*20.42 元/立方米=0.33 万元;

屋面防水(20 厚 1:2.5 水泥砂浆保护层、隔离层满铺 0.4 厚聚乙烯膜

一层、3mm厚SBS改性沥青防水卷材两道):191.87平方米*141.21元/平方米=2.709万元;

墙面及天棚30*30*2方钢管双向间距700骨架,安装0.7厚彩钢单板:170.40平方米*147.37元/平方米=2.511万元;

内墙粉刷(满刮耐水腻子两遍、刷乳胶漆两遍):235.91平方米*22.54元/平方米=0.532万元;

水泥砂浆地面20厚DSM20干混砂浆:53.33平方米*37.17元/平方米=0.198万元;

墙面抹灰(底层9厚1:3水泥砂浆,面层6厚1:2水泥砂浆):133.02平方米*47.50元/平方米=0.632万元;

塑钢条形板吊顶(钢筋混凝土顶板表面清理干净、方木双层骨架:主龙骨间距600,次龙骨间距300,横撑龙骨间距600、塑钢条形板自攻螺丝钉拧紧,四周圈塑钢阴角线):53.33平方米*128.28元/平方米=0.684万元;

60系列断桥铝中空玻璃平开窗(6+12+6Low-E):1.28平方米*655.09元/平方米=0.084万元;

60系列铝合金平开窗:12.18平方米*333.57元/平方米=0.406万元;

开启扇铝合金纱窗:5.04平方米*91.77元/平方米=0.046万元;

成品钢制保温防盗门:4.2平方米*567.78元/平方米=0.238万元;

成品钢木复合装饰平开门:1.89平方米*696.35元/平方米=0.132万元;

冷库专用成品平开门:4.41平方米*785.02元/平方米=0.346万元;

内墙面新开洞口:5.25平方米*526.80元/平方米=0.277万元;

封堵洞口及抹灰:2.05立方米*810.51元/平方米=0.166万元;

石材台阶面(干混地面砂浆DSM15,镶贴火烧板25mm厚):1.93平方米*334.07元/平方米=0.065万元;

内墙面简易脚手架:239.72平方米*1.27元/平方米=0.030万元;

天棚简易脚手架:67.7平方米*3.03元/平方米=0.020万元;

满堂脚手架:37.43平方米*21.69元/平方米=0.081万元;

模板:6.21平方米*141.49元/平方米=0.088万元;

室内原未改造部位墙、顶、地清理及破损处修复:1项*3000元/项=0.30万元;

分拣车间一高出地面设备基础拆除:1项*2000元/项=0.20万元;

中小型机械使用费:1项*1549.79元/项=0.155万元;

工程水电费:1项*692.70元/项=0.069万元;

给排水、强弱电等改造 4.60 万元;

分拣车间给排水 53.33 平方米*70.48 元/平方米=0.38 万元;

分拣车间电气 53.33 平方米*306.49 元/平方米=1.63 万元;

分拣车间弱电监控 53.33 平方米*60.57 元/平方米=0.32 万元;

保鲜库给排水 51.80 平方米*70.48 元/平方米=0.37 万元;

保鲜库电气 51.80 平方米*306.49 元/平方米=1.59 万元;

保鲜库弱电监控 51.80 平方米*60.57 元/平方米=0.31 万元;

3. 设备购置

设备购置共 4.68 万元,其中割灌机费用 0.69 万元,保鲜库设备购置 3.99 万元,具体内容如下:

割灌机:斯蒂尔 FS235 3 台*0.23 万元元/台=0.69 万元;

5P 中温制冷机组 1 台*7071.44 元/台=0.71 万元;

8P 低温制冷机组 1 台*14701.44 元/台=1.47 万元;

冷风机 DD-11.2/60 1 台*3903.49 元/台=0.39 万元;

冷风机 DD-8.0/40 1 台*2922.49 元/台=0.29 万元;

膨胀阀 2 个*390.47 元/个=0.08 万元;

铜管 24 米*72.32 元/米=0.17 万元;

冷库温度控制箱 2 台*1135.27 元/台=0.23 万元;

电线电缆 70 米*15.01 元/米=0.11 万元;

制冷剂 23.6Kg*44.89 元/Kg=0.11 万元;

送配电装置系统 2 个*1022.24 个/元=0.20 万元;

旧设备、排管拆除 1 项*2300 元/项=0.23 万元;

(二) 北苗圃围墙修建

北苗圃围墙修建项目 41.15 万元,具体内容如下:

挖掘机挖基础槽:420 立方米*5.10 元/立方米=0.214 万元;

自卸汽车外运 5km:240 立方米*9.75 元/立方米=0.234 万元;

沟槽机械回填土方:180 立方米*8.76 元/立方米=0.158 万元;

砌筑毛石基础:240 立方米*691.97 元/立方米=16.607 万元;

C25 混凝土构造柱:17.41 立方米*461.59 元/立方米=0.804 万元;

C25 混凝土圈梁:14.40 立方米*436.30 元/立方米=0.628 万元;

钢筋:3.065 吨*6061 元/吨=1.858 万元;

砌筑烧结页岩红砖围墙:191.41 立方米*859.29 元/立方米=16.448 万元;

挖掘机进出场:1 台次*7778.41 元/台次=0.779 元

砌筑脚手架:720 平方米*5.55 元/平方米=0.40 万元;

模板:279.56 平方米*107.91 元/平方米=3.017 万元;

三、资金筹措

本项目建设总投资为 159.61 万元,其中中央资金 150 万元,企业自筹 9.61 万元。

第五章 成效分析和绩效目标

一、生态效益

赤松茸是一种草腐菌,其生长过程中可以将秸秆、玉米芯等农林废弃物转化为有机质,提高土壤肥力,促进树木生长。同时,赤松茸的种植不需要使用化肥和农药,不会对环境造成污染,实现了以林养菌、以菌促林的良性循环。

赤松茸的生长需要适宜的温度、湿度和光照等条件,因此其种植可以促进林下生态环境的改善,增加生物多样性,保护生态平衡。赤松茸的种植不需要大量的水资源和能源,相比传统农业种植方式,具有节能减排的效益。

二、经济效益

项目完成后,示范区每年项目亩产量预估在 3000-4000 斤左右,实际产量可能会因种植条件和管理水平而有所差异。会因地区、季节和品质等因素而有所波动,一般来说,按亩产 3500 斤,每斤 5.5 元计算亩产值约 1.925 万元,每亩投资额约 1.5 万元,亩净利润约 4250 元,拟种植 60 亩,年净利润为约 25.5 万元。

三、社会效益

项目的实施从种植、管理到采摘、加工、运输、销售等各个环节都需要劳动力,能创造大量直接和间接的就业岗位,吸纳农村剩余劳动力,解决农民、返乡务工等人员的就业问题。有助于带动乡村经济发展,促进乡村振兴战略的实施。有利于推动农业技术的普及和应用,提高从业者的农业知识和技能水平,发挥示范带动作用,增加农民收入,对推广技术、培养人才、推动乡村振兴发挥积极建设作用;

倒塌的围墙具有一定的安全隐患,可能导致土地资源的浪费、环境污染、苗木失窃等问题,因此修建倒塌围墙有利于降低森林火灾的发生,同时对于维护公共安全、合理利用土地资源有重要意义。

四、绩效目标

成本指标:项目总投资 \leq 159.61 万元,其中:种植 60 亩赤松茸成本 \leq 93 万元,分拣车间和保鲜库改造修缮成本 \leq 15.83 万元,保鲜库设备及安装成本 \leq 3.99 万元,300 米北苗圃围墙修建成本 \leq 41.15 万元。

数量指标:赤松茸种植面积=60 亩,分拣车间和保鲜库改造=105.13 平方米,北苗圃围墙=300 米。

时效指标:项目年度任务完成率=100%, $97\% \leq \text{资金支付率} \leq 100\%$ 。

质量指标:项目验收率=100%。

经济效益指标:有效提高林场经济收入。

满意度指标:林场职工满意度 $\geq 95\%$ 。

第六章 项目运行保障

一、组织保障

秦皇岛市海滨林场成立项目建设领导小组,负责项目组织与实施,及时上报项目建设进度,协调解决项目建设中出现的问题;监督施工单位严格按照计划进度进行工程建设;负责对项目进行跟踪检查和阶段性验收,保证工程进度质量和效益。

董事长:负责项目的规划、施工组织、检查验收、生产等全面性工作,以及部门协调,解决建设和生产中遇到的重大问题。

办公室:协助董事长处理日常相关事务,协调具体事项的人员安排、信息传递、档案管理工作,建立档案管理制度,设置档案柜,配备兼职档案员,坚持长期观察记载,反映动态变化,收集资料上报相关部门,包括纸质文字档案、电子档案、语音视频档案三类,并定期统计分析,

技术规划部:主要针对项目建设期,严格控制从招标设计层次到施工详图层次的质量,采取定期检查、核查的方式,实时掌握项目建设施工进度,协助技术专家解决生产中遇到的技术难题,组织技术培训和示范推广应用,并负责以栽植品种建立完整的经营技术档案工作。

经营部:负责基地生产施工组织、生产调度和质量监督,负责项目产品的销售管理和反馈信息的收集工作,根据产品反馈信息及时与董事长、技术规划部进行信息沟通,并根据市场需求,及时对项目产品销售策略提出调整意见,

财务部:负责财务管理工作。

二、管理保障

加强管理,确保质量,严格实施、开展现场指导、施工监督、自查验收和日常管护等工作,对项目进行全过程、全方位的管理;此外还要强化档案管理,分类收集工程项目建设各阶段档案资料,为各项目长效监测评估提供科学依据。

1. 实行质量终身负责制。对项目建设质量负主要责任的领导、对参建单位的领导人和直接责任人,实行终身追究制度。

2. 实行监理制。项目建设过程中,聘请有资质的监理单位和人员,对项

目建设进行监理,抓好进度,提高质量,降低成本。

3. 严格按照基本建设程序办事,建成后按照有关规定进行严格的竣工验收。

4. 严格项目资金管理。对项目资金实行专账管理、专款专用。

三、技术保障

聘请河北农业大学二级教授李明为技术顾问,对项目实施赤松茸开展技术培训和指导,全面提升生产技术水平,同时积极开展品牌宣传活动,提高产品市场竞争力。

四、资金保障

1. 资金使用

(1) 项目资金使用严格按照专项资金计划执行,并将资金使用计划落实到工程项目,任何单位和个人不得任意截留、挤占和挪用。

(2) 健全内部财务管理制度,配备专职财务人员,严格执行项目建设资金管理办法和财经纪律,建立资金管理和控制系统。

2. 资金报账制度

在资金使用上采用报账制,即建设工程实际验收合格后,按项目资金管理办法申请报账,报账单据由项目建设单位法人代表审签,从制度上规范资金的高效运作。

3. 资金审计和监督

(1) 财政及审计部门应加强对项目建设资金的检查和监督,及时掌握资金到位、使用和项目建设进度情况,不合格的停止付款;督促建设单位加强资金管理,对监督检查发现的问题要及时纠正,分清责任,严肃处理。

(2) 建立健全外部财务监督和内部财务约束相结合的机制,把各项财务活动纳入法制化轨道。从而切实提高资金审计和监督有效性,保证各项资金使用的合法合理,提高资金安全利用率。

对于项目资金的使用,按照专款专用的使用原则,设立专门帐户,由专人负责管理。资金使用过程中严格依据实施方案和合同书任务要求进行项目支出,坚决杜绝资金挪用和其他违纪违规现象的出现,确保项目资金高效、合理、安全使用。

第七章 项目招标

一、招标依据

- 1、《中华人民共和国招标投标法》；
- 2、《必须招标的工程项目规定》（国家发改委 2018 年第 16 号令）；
- 3、《建设项目可行性研究报告增加招标内容以及核准招标事项暂行规定》简称“国家计委 9 号令”；
- 4、《工程建设项目施工招标投标办法》。

二. 招标范围

国家发展改革委《必须招标的工程项目规定》(国家发改委 2018 年第 16 号 令)规定，使用预算资金 200 万元人民币以上，并且该资金占投资额 10%以上的 项目，其勘察、设计、施工、监理以及与工程建设有关的重要设备、材料等的 采购达到下列标准之一的，必须招标：

- (1) 施工单项合同估算价在 400 万元人民币以上；
- (2) 重要设备、材料等货物的采购，单项合同估算价在 200 万元人民币以上；
- (3) 勘察、设计、监理等服务的采购，单项合同估算价在 100 万元人民币以上。

本项目设计、勘查、监理单项合同未超过招标规模，无需进行招标。

项目单项费用超过政府采购限额但小于必须招标规模的，采用政府采购模式；单项费用低于政府采购限额的由建设单位自主选择。

三. 招标组织形式

本项目采用委托招标方式组织招标

四. 招标基本情况

1、工程部分

未达到招标额度及政府采购限额，直接委托代理单位采用竞争性磋商方式，择优确定施工单位。

2、重要材料部分

货物菌种、菌料合计 60 万元，达到市级政府采购限额标准，采用政府采购方式，择优确定供应商。

河北省建设项目招标方案和不招标申请表

项目名称	秦皇岛市海滨林场赤松茸林下种植技术示范基地及基础设施修建项目			项目建设单位	秦皇岛市海滨林场		
项目单位负责人及电话	徐磊 13803381222			项目联系人及电话	吴伯军 15903358065		
建设内容	(一) 赤松茸种植 1. 种植项目。利用秦皇岛市海滨林场林地资源,开展林下经济赤松茸种植,面积60亩。 2. 基础设施。安装喷灌系统设施:采取科学灌溉的方式,达到赤松茸土壤环境温度、湿度的要求;改造修缮两间分拣车间总面积:53.33平方米,三间保鲜库总面积:51.8平方米。 3. 设备购置。项目购置3台割灌机,型号为斯蒂尔FS235,功率1.55kw,排量36.3cc,用于清理林地杂草;1台5P中温制冷机组,1台8P低温制冷机组,2台冷风机等其它设备。 (二) 北苗圃围墙修建 在海滨林场北苗圃原有冲毁倒塌围墙位置基础上修建300米,砖砌高度2.2米,宽度0.24米。			项目建设地点和时限	秦皇岛市海滨林场 2025年1月-12月		
总投资额(万元)	159.61	招标估算额(万元)		资金来源及构成	该项目总投资159.61万元,中央资金150万元,企业自筹9.61万元。		
建设单位所有制性质	<input type="checkbox"/> 国有 <input type="checkbox"/> 民营 <input type="checkbox"/> 其他 <input checked="" type="checkbox"/> 是否国有控股或占主导地位			是否拟申报重点项目	否	是否含有或拟申请国有投资或国家融资	是
	合同估算额(万元)	招标范围		招标组织形式		招标方式	
		全部招标	部分招标	委托招标	自行招标	公开招标	邀请招标
						不采用招标方式	
勘察							
设计	1.53						√
建筑工程	56.98						√
安装工程							
监理	1.12						√
设备	18.03						√
重要材料	60						√
其他							
拟选择的招标公告发布媒介	河北省招标投标公共服务平台						
情况说明: 1、工程部分 未达到招标额度及政府采购限额,直接委托代理单位采用竞争性磋商方式,择优确定施工单位。 2、重要材料部分 货物菌种、菌料合计60万元,达到市级政府采购限额标准,采用政府采购方式,择优确定供应商。 项目建设单位(盖章) 年 月 日							

注:本表一式四份,由项目建设单位填写(详见填表说明)

第八章 环境影响评价

一、环保设计原则

1. 以国务院发布的《关于落实科学发展观加强环境保护的决定》精神为指导,突出重点狠抓落实。坚持“以预防为主、防治结合、综合治理”的原则。

2. 贯彻执行环保工程设施与主体工程同时设计、同时施工、同时投产的“三同时”原则。

3. 环保工程设计应体现技术先进、经济合理的原则,必须符合国家和地方颁布的有关标准、规定。

二、环境影响分析

1. 项目区环境现状

该项目实施地点周边无工业,区域内大气环境、地下水、声环境、生态环境等状况均良好。

本项目建设应注重工程施工与污染物处理工程同步设计、同步施工,确保环境不受污染。

2. 环境的影响

2.1 对风景名胜区影响评价

项目建设地点位于海滨国家森林公园范围内,位于秦皇岛北戴河风景名胜区范围内,属于二、三级保护区。根据《风景名胜区规划规范 GB50298-1999》,允许开展人工养殖种植等经济社会活动,符合《秦皇岛北戴河风景名胜区总体规划(2011-2030)》,该项目对风景名胜区环境没有不良影响。

2.2 施工期环境影响及预防减缓措施

(1) 大气环境影响及预防减缓措施

施工期扬尘产生的主要环节为场地平整、土方挖掘、建筑垃圾、建筑材料的运输。对施工期间产生的扬尘污染,主要是通过施工现场的环境管理制度和采取一些降尘防尘措施,以减少施工期间对大气环境的污染。针对本工程,可采取以下几个方面的措施以减缓施工扬尘对周围环境的影响:

①在施工现场加设围挡,这是减缓扬尘污染的最有效措施,因为有围挡

的施工现场,其扬尘污染相对无围挡的有明显改善,可使被污染地区的 TSP 浓度减少四分之一左右。

②加强工地管理,注意建筑材料的堆放,尤其是水泥、石灰等易产生扬尘的材料,工地应把易产生扬尘的材料堆放在工棚内。

③避免在大风天气作业,减少易产生扬尘的建筑材料。

④加强运输车辆的管理,对驶进出施工区的车辆采取减少散落的措施。

⑤对开挖的土方在现场堆放要进行覆盖处理,尽量不要使地面裸露。

(2) 废水环境影响及预防减缓措施

施工期的水环境影响来源主要是施工废水。针对本工程,可采取以下几个方面的措施以减少施工废水对周围环境的影响:

②施工废水主要是施工过程中产生的含有废弃的泥浆或砂石的工程废水,不含有毒有害物质,沉淀的废弃泥浆可与施工垃圾一起处理。

(3) 噪声环境影响及预防减缓措施

施工期对周围环境的噪声影响会随着工程的完成而自行消失。本项目施工期的噪声源主要为施工机械和车辆,其特点是间歇或阵发性的,并具备流动性、噪声较高的特征。本工程在施工期应采取以下降噪措施:

①合理安排施工时间:制定施工计划时,应尽量避免大量高噪声设备同时施工,施工尽量安排在白天,减少夜间施工量。

②降低设备噪音:设备选型上尽量采取低声设备。

(4) 固体废弃物处理及预防减缓措施

施工期的固体废物主要来源于施工过程中产生的建筑垃圾、弃土,以及施工人员产生的生活垃圾。建筑垃圾主要为钢构件废料、废弃混凝土等。施工期的生活垃圾量很少,主要是厨余,另外还有少量工人用餐后的废弃饭盒、塑料袋等。本工程在施工期应采取以下措施减少固定垃圾对周围环境的影响:

①施工期的建筑垃圾应随时外运,运至建筑垃圾填埋场统一处理或用于筑路、填坑,弃土拟在本工程建设中用作填埋土。

②施工期的生活垃圾,严禁随意丢弃和堆放,应统一弃置附近的垃圾存放点。

(5) 土壤环境影响及预防减缓措施

平整场地及开挖基坑,可能会产生地形改变,施工过程中,大量暴露的地面由于施工机械的运动及开挖,可能引起土地很大扰动,易造成土地侵蚀。土方超挖,后又回填,该土壤经施工操作后亦改变原状土的物理性能,变成了扰动土。本工程在施工期应采取以下措施减少基坑开挖对土壤的影响:

①基坑开挖应该连续进行,尽量缩短施工时间。

②采用人工开挖时,雨季施工或基坑开挖不能及时进行下一道工序施工时,可在基底标高以上预留 15-30cm 的土不挖,待下一道工序开挖前再进行挖除。

③采用机械开挖土方时,应该在基底标高以上预留 20-30cm 的土进行人工辅助开挖。

④严格控制基底标高,如个别地方发生抄挖,严谨用虚土回填。处理方法应征得设计单位同意。

(6) 光环境影响及预防减缓措施

钢构件焊接时,各种明弧焊、保护不好的隐弧焊以及处于造渣阶段的电渣焊,都要产生外露电弧,形成光辐射。本工程在施工期间应采取以下措施降低光辐射:

①焊接时焊工及周围工作人员应穿戴好劳保用品。禁止不戴电焊面罩、不戴有色眼镜直接观察电弧光;尽可能减少皮肤外露,夏季禁止穿短袖和短裤从事电焊作业。

②尽量安排白天施工,如果必须进行夜间施工时,施工现场夜间照明全部采用定向式灯罩,避免影响周围正常生活。

③夜间尽量避免焊接等产生强光源的施工活动,如无法避免必须焊接时,采取必要的维护措施

2.3 运营期环境影响及预防减缓措施

(1) 大气环境影响及治理措施

运营期大气环境污染主要为运输车辆排放的尾气,合理利用车辆运行时间;

(2) 水环境影响及治理措施

运营期水环境污染主要工程日常生活污水。治理措施：生活污水按相关规定处理后达标排放，对环境基本无影响。

（3）声环境影响及治理措施

运营期噪声来源主要是运输车辆和工程机械设备产生的噪声。加强管理，严格制度规范，严禁车辆鸣高音喇叭。通过治理厂界噪声符合《工业企业厂界噪声标准》的规定，达标噪声低于 55dB(A)。

（4）固体废物环境影响及治理措施

运营期固体废弃物主要为生活垃圾及其它固体废弃物等。加强环保宣传与严格管理，做到场区整洁、干净卫生。生活垃圾及其它固体废弃物等放置集中垃圾收集点收集，及时清运处理。项目产生的固体废物均能得到有效的处理和处置，对周围环境基本无影响。

三、环境影响评价结论

本项目在建设期间和运行过程中，均严格执行环保要求，对当地自然环境、生物多样性等不会产生明显的负面影响。一些次要的、局部的、短暂的负面影响，是可以通过相应措施加以防范或降低环境影响的。同时对施工期和运营期污染源及排放的污染物均采取了相应有效地预防减缓措施。同时该项目符合《秦皇岛北戴河风景名胜区总体规划(2011-2030)》，对风景名胜区环境没有不良影响。因此，从环境保护角度论证，该建设项目是切实可行的。

第九章 附件资料

一、附表

附表 1

秦皇岛市海滨林场赤松茸林下种植技术示范基地及基础设施修建项目投资概算表

单位:万元

序号	项目	技术指标	单位	单价	数量	投资	投资构成			备注
							建安工程	设备购置	其他	
	合计					159.61	56.98	4.68	97.95	
一	项目建设费					153.97	56.98	4.68	92.31	
1	赤松茸种植		亩		60	112.82	15.83	4.68	78.96	
1.1	种植项目					78.96	0	0	78.96	
1.2	基础设施					29.18	15.83	0	13.35	
1.2.1	滴灌设施					13.35	0	0	13.35	
1.2.2	分拣车间及保鲜库改造修缮		平方米		53.33	15.83	15.83	0	0	
1.3	设备购置					4.68	0	4.68	0	
1.3.1	割灌机		台	0.23	3	0.69	0	0.69	0	
1.3.2	制冷设备(含安装)		项		1	3.99	0	3.99	0	
2	北苗圃围墙修建		米	0.137	300	41.15	41.15	0	0	
二	项目建设其他费用					4.64	0	0	4.64	
1	建设项目前期工作咨询费					0.24	0	0	0.24	
2	项目设计费					1.53	0	0	1.53	
3	项目造价咨询费					0.6	0	0	0.6	
4	项目建设监理费					1.12	0	0	1.12	
5	绩效评价					0.75	0	0	0.75	
5.6	竣工决算编制费					0.4	0	0	0.4	
三	基本预备费					1	0	0	1	

附表 1-1

赤松茸种植投资概算表

单位:万元

序号	项目	技术指标	单位	单价	数量	投资	投资构成			备注
							建安工程	设备购置	其他	
	合计					93	0	0.69	92.31	
1	种植项目					78.96	0	0	78.96	
1.1	种苗费用(菌料)	菌料 700 元/吨,10 吨/亩	亩	0.7	60	42	0	0	42	
	种苗费用(菌种)	菌种 5 元/斤,600 斤/亩	亩	0.5	60	18	0	0	18	
1.2	铺设菌种、菌料人工费	900 元/亩	亩	0.09	60	5.4	0	0	5.4	
1.3	石灰(杀菌)	1.3 元/斤,10 斤/袋,20 袋/亩	亩	0.026	60	1.56	0	0	1.56	
1.4	林地清理、整地(人工费、机械费)	300 元/亩	亩	0.03	60	1.8	0	0	1.8	
1.5	后期管护费用(人工费)	1000 元/亩	亩	0.1	60	6	0	0	6	
1.6	包装泡沫箱	200 个/亩,3 元/个	亩	0.0003	60	3.6	0	0	3.6	
1.7	其它费用(相关生产辅助用品购买)					0.6	0	0	0.6	
2	割灌机	斯蒂尔 FS235	台	0.23	3	0.69	0	0.69	0	
3	滴灌设施					13.35	0	0	13.35	

附表 1-2

保鲜库设备及安装项目投资概算表

单位:万元

序号	项目	技术指标	单位	单价	数量	投资	投资构成			备注
							建安工程	设备购置	其他	
	合计					3.99	0	3.99	0	
	保鲜库		平方米		51.8	3.99	0	3.99	0	
	制冷设备(含安装)		项		1	3.99	0	3.99	0	
	中温制冷机组	5P	台	0.71	1	0.71	0	0	0	
	低温制冷机组	8P	台	1.47	1	1.47	0	0	0	
	冷风机	DD-11.2/60	台	0.39	1	0.39	0	0	0	
	冷风机	DD-8.0/40	台	0.29	1	0.29	0	0	0	
	膨胀阀		个	0.04	2	0.08	0	0	0	
	铜管		米	0.0072	24	0.17	0	0	0	
	冷库温度控制箱		台	0.115	2	0.23	0	0	0	
	电线电缆		米	0.0015	70	0.11	0	0	0	
	制冷剂		Kg	0.0045	23.6	0.11	0	0	0	
	送配电装置系统		个	0.10	2	0.20	0	0	0	
	旧设备、排管拆除		项	0.23	1	0.23	0	0	0	

附表 1-3

分拣车间及保鲜库改造修缮项目投资概算表

单位:万元

序号	项目	技术指标	单位	单价	数量	投资	投资构成			备注
							建安工程	设备购置	其他	
	合计					15.83	15.83	0	0	
	分拣车间及保鲜库改造修缮工程		平方米		53.33	15.83	15.83	0	0	
1	拆除项目					1.225	1.225	0	0	
2	建筑垃圾外运		立方米	0.002	16.33	0.033	0.033	0	0	
3	屋面卷材防水	20厚1:2.5水泥砂浆保护层、隔离层满铺0.4厚聚乙烯膜一层、3mm厚SBS改性沥青防水卷材两道	平方米	0.0141	191.87	2.709	2.709	0	0	
4	墙面及天棚	30*30*2方钢管双向间距700骨架,安装0.7厚彩钢板	平方米	0.0147	170.4	2.511	2.511	0	0	
5	内墙粉刷		平方米	0.002245	235.91	0.532	0.532	0	0	

6	水泥砂浆地面	20厚DSM20干混砂浆	平方米	0.0037	53.33	0.198	0.198	0	0	
7	墙面抹灰	底层9厚1:3水泥砂浆,面层6厚1:2水泥砂浆	平方米	0.00475	133.0 2	0.632	0.632	0	0	
8	塑钢条形板吊顶	方木双层骨架	平方米	0.012828	53.33	0.684	0.684	0	0	
9	60系列断桥铝中空玻璃平开窗		平方米	0.0655	1.28	0.084	0.084	0	0	
10	60系列铝合金平开窗		平方米	0.0333	12.18	0.406	0.406	0	0	
11	开启扇铝合金纱窗		平方米	0.0091	5.04	0.046	0.046	0	0	
12	成品钢制保温防盗门		平方米	0.0567	4.2	0.238	0.238	0	0	
13	成品钢木复合装饰平开门		平方米	0.0696	1.89	0.132	0.132	0	0	
14	冷库专用成品平开门		平方米	0.0785	4.41	0.346	0.346	0	0	
15	内墙面新开洞口		平方米	0.5268	5.25	0.277	0.277	0	0	
16	封堵洞口及抹灰		平方米	0.081	2.05	0.166	0.166	0	0	
17	石材台阶面	干混地面砂浆DSM15,镶贴火烧板25mm厚	平方米	0.0334	1.93	0.065	0.065	0	0	
18	脚手架		平方米			0.131	0.131	0	0	

19	模板		平方米	0.0141	6.21	0.088	0.088	0	0	
20	室内原未改造部位 墙、顶、地清理及破 损修复		项	0.3	1	0.3	0.3	0	0	
21	分拣车间一高出地面 设备基础拆除		项	0.2	1	0.2	0.2	0	0	
22	中小型机械使用费		项	0.155	1	0.155	0.155	0	0	
23	工程水电费		项	0.069	1	0.069	0.069	0	0	
24	给排水、强弱电等改 造					4.60	4.60	0	0	

附表 1-4

北苗圃围墙修建项目投资概算表

单位:万元

序号	项目	技术指标	单位	单价	数量	投资	投资构成			备注
							建安工程	设备购置	其他	
	合计					41.15	41.15	0	0	
	围墙修建		米	0.137	300	41.15	41.15	0	0	
1	挖掘机挖基础槽		立方米	0.00051	420	0.214	0.214	0	0	
2	自卸汽车外运 5km		立方米	0.0009	240	0.234	0.234	0	0	
3	沟槽机械回填土方		立方米	0.0008	180	0.158	0.158	0	0	
4	砌筑毛石基础	DMM10	立方米	0.0691	240	16.607	16.607	0	0	
5	C25 混凝土构造柱	C25	立方米	0.046	17.41	0.804	0.804	0	0	
6	C25 混凝土圈梁	C25	立方米	0.0436	14.40	0.628	0.628	0	0	
7	钢筋		吨	0.606	3.065	1.858	1.858	0	0	
8	砌筑烧结页岩红砖 围墙		立方米	0.0859	191.41	16.448	16.448	0	0	
9	挖掘机进出场		项	0.7778	1	0.779	0.779	0	0	
10	砌筑脚手架		平方米	0.0005	720	0.4	0.4	0	0	
11	模板		平方米	0.0107	279.56	3.017	3.017	0	0	

附表 2

项目绩效目标表

项目名称		秦皇岛市海滨林场赤松茸林下种植技术示范基地及基础设施修建项目					
申请单位名称		秦皇岛市海滨林场					
申请年度资金额（万元）		159.61					
绩效目标	目标 1	通过种植 60 亩赤松茸、改造 51.8 m ² 保鲜库、53.33 m ² 的分拣车间,提高海滨林场多元化经营水平,增加林场经营收入,提升附近农民就业机会。					
	目标 2	通过实施北苗圃围墙修建 300m 项目,完善林场基础设施。					
一级指标	二级指标	三级指标	绩效指标说明	指标值			指标值确定依据
				符号	值	单位(文字描述)	
产出指标	数量指标	种植赤松茸面积	完成种植赤松茸面积数	=	60	亩	实施方案
		改造保鲜库面积	完成保鲜库改造面积数	=	51.8	m ²	
		改造分拣车间面积	完成改造分拣车间面积数	=	53.33	m ²	
		修建院墙长度	完成修建院墙长度	=	300	m	
	质量指标	验收合格率	项目建成后通过验收	=	100%		实施方案
	时效指标	资金支付率	按项目完成进度资金支付率	>=, <=	>=97% <=100% %		实施方案

		项目年度任务完成率		=	100%	按项目实施方案或工作计划完成	实施方案
	成本指标	种植赤松茸成本	种植 60 亩赤松茸成本	<=	93	万元	实施方案
		改造分拣车间、保鲜库成本	改造分拣车间、保鲜库改造修缮成本	<=	15.83	万元	
		保鲜库设备及安装成本	保鲜库设备及安装成本	<=	3.99	万元	
		修建围墙长度	300m 围墙修建成本	<=	41.15	万元	
		其他费用	其他费用及预备费	<=	5.64	万元	
效益指标	可持续影响指标	赤松茸种植技术可持续推广	赤松茸种植技术可向附近农民持续推广学习	文字描述		长期推广学习使用	实施方案
		改造保鲜库、分拣车间、围墙修建延长使用寿命	改造保鲜库、分拣车间、围墙修建延长使用寿命	>=	10	年	实施方案
	经济效益指标	种植赤松茸多元化经营	种植赤松茸多元化经营,增加林场经济收入	>=	20	有效提高林场经济收入	实施方案
	社会效益指标	种植赤松茸增加就业岗位	种植赤松茸增加附近农民就业岗位,有效提高农民收入	文字描述	20	有效提高农民就业收入	实施方案
满意度指标	服务对象满意度指标	林场职工满意度	林场职工满意度	>=	95	%	实施方案

附表 3

秦皇岛市海滨林场林地与森林面积统计表

单位:公顷、%

土地权属	总面积	林地										非林地			森林面积	森林覆盖率	林木绿化率
		合计	乔木林	经济林	疏林	灌木林			未成林	苗圃	其它林地	合计	其中乔木带面积	其中四旁折面积			
						小计	特殊灌木林	一般灌木林									
2	3	4	5	6	7	8	9	10	11	12	13	14	15	16	17	18	19
	1053.12	795.71	772.38	0	0	0	0	0	0	23.33	0	257.41	0	0	772.38	73.34	73.34
国有	1053.12	795.71	772.38	0	0	0	0	0	0	23.33	0	257.41	0	0	772.38	73.34	73.34

附表 4

赤松茸种植区林分因子调查表

作业地点	林班/ 小班	作业面积 (亩)	权属	龄组	起源	土壤	林种	林分主要因子					
								树龄	树种组 成	郁闭 度	每 亩 株 数	平均	
												胸径 CM	树高 M
1	2	3	4	5	6	7	8	9	10	11	12	13	14
秦皇岛市 海滨林场		60	国有	中龄林	人工	棕壤	护岸林	14	毛白杨	0.9	52	13.5	17.1

二、附件

附件 1

秦皇岛市海滨林场营业执照



附件 2

秦皇岛市海滨林场林区林权证

国有林权证第 15 号

国 有 林 权 证 书

下列林地、林木属国家所有 归秦皇岛海滨林场 使用和经营

人 民 政 府 颁 发
一九九〇年十月四日

林地林木来源	公顷	四 至				备 注
		东	南	西	北	
场 林 区	1182.1	文林路东侧	秦皇岛市高教校	南起水工山、西至... 北至... 东至... 西至... 东至... 西至... 东至... 西至...	东至... 南至... 西至... 北至... 东至... 西至... 东至... 西至...	

说明：1. 林地权属和林木权属不一致的，要在各注栏说明。
2. 国营林场、天然保护民安在本证中右列附国图时，加盖发证机关骑缝章。

附件 3

北苗圃林权证



附件 4

国家林草局规财司 财政部农业农村司

规行函〔2021〕50号

关于用好中央财政衔接推进乡村振兴补助资金 支持欠发达国有林场巩固提升的通知

有关省、自治区、直辖市林草主管部门、财政厅（局）：

为贯彻落实《中共中央 国务院关于实现巩固拓展脱贫攻坚成果同乡村振兴有效衔接的意见》，做好过渡期欠发达国有林场巩固拓展脱贫攻坚成果和衔接推进乡村振兴工作，根据《中央财政衔接推进乡村振兴补助资金管理办法》（财农〔2021〕19号）及预算管理有关要求，现就用好中央财政衔接推进乡村振兴补助资金（以下简称衔接资金），支持欠发达国有林场巩固提升有关事宜通知如下：

一、明确支持范围

各省（自治区、直辖市，以下统称省）林草主管部门会同财政部门界定欠发达国有林场范围，优先选择巩固拓展脱贫成果任务重、基础设施短板突出、具备一定资源优势且有较强发展意愿的林场。

二、聚焦支持重点

各地应围绕巩固脱贫攻坚成果、衔接推进乡村振兴的需要，聚焦支持欠发达国有林场因地制宜发展特色优势产业，改善林场必要

— 1 —

基础设施，具体可从以下方面选择实施一批重点项目。

一是集中资金优先支持欠发达国有林场特色优势产业，积极探索林果、林药、林菌、林苗、林花、林蜂等多种森林复合经营模式，发展林下种养业，通过林下产品采集、经营加工及品牌建设等多种森林资源利用方式，培育现代林业园区、特色林产品基地等。

二是依托森林资源优势，探索“国有林场+N”的发展模式，建设森林康养、森林体验、自然教育等特色生态旅游基地等，带动林场职工和当地群众增收。

三是利用林地优势或采用场内场外造林、林业专业合作社等方式，培育珍贵树种和优良乡土树种，开展大径级林木基地建设，带动周边村集体经济发展。

四是支持欠发达国有林场基础设施建设，补齐必要的配套基础设施建设短板。

五是支持欠发达国有林场巩固脱贫攻坚成果和衔接推进乡村振兴其他相关内容。

三、强化项目管理

一是**建立健全项目库**。衔接资金支持欠发达国有林场巩固提升项目原则上从项目库选择。省级林草主管部门牵头组织本省欠发达国有林场巩固提升项目库建设，编制项目入库指南，完善项目库建设管理制度，明确项目申报入库时间节点和要求。地方各级林草主管部门及时组织本级所属林场做好项目申报，按程序开展评审后，于每年11月底前完成下年度项目入库工作，避免出现“钱等项目”。同时，纳入巩固拓展脱贫攻坚成果和乡村振兴项目库，实现共享共用。入库项目实行动态管理，有进有出，3年未执行的项目自动出库，再次入库按照新项目办理。

二是严把入库项目质量。欠发达国有林场巩固提升项目由林场自主申报，本级林草主管部门按要求审核，按程序入库，并按要求做好各个环节的公告公示，接受社会各界监督。欠发达国有林场提交项目入库申请时，应完成项目可研等前期工作，明确建设内容、投资概算、筹资来源、预期绩效目标、实施期限等。本级林草主管部门按要求负责本级林场项目的入库评审，严格对照入库要求审核，确保入库项目质量，资金到位后可以立即开工。

三是夯实项目施工准备。各级林草主管部门要根据年度资金安排，及时制定本级欠发达国有林场的年度项目实施计划。对于纳入年度实施计划的项目，组织林场编制项目实施方案，开展必要的用地审批、环评、财评等工作，年度预算批复后及时立项，需要进行政府采购、招投标的要严格按相关制度执行，加快前期工作进度，最大程度用好施工季节。

四是抓好项目实施和验收。项目具备开工实施条件后，相关林场要抓紧抓好实施工作，原则上在明确的实施期限内完成，不得随意变更项目实施内容，确需变更的要按规定履行审批程序。项目实施完成后，各级林草主管部门要按程序和要求及时组织验收。整个项目实施周期，相关林草主管部门要抓好项目实施工作跟踪督促和质量监督。

四、加强资金管理

一是及时分解下达资金。地方各级财政部门收到上级补助的衔接资金时，要商林草主管部门及时做好支持欠发达国有林场巩固提升部分的分配工作。其中，用于本级林场的部分及时分解到具体项目，用于补助下级部分按规定及时分配下达。

二是加快资金支出进度。地方各级林草主管部门会同财政部门督促林场加快项目实施进度，根据实施进度及时拨付资金。项目实

施完成后，及时组织验收和拨付剩余资金。同时，各地不得为了提高支出进度“以拨代支”。

三是强化全面绩效管理。林草主管部门承担项目绩效主体责任，落实全面预算绩效管理的要求，事先明确项目绩效目标，作为绩效监控的依据，未明确绩效目标的项目不得申请安排预算。事中强化绩效监控，及时发现和整改问题。事后做好绩效评价，结果作为以后年度申请项目、资金分配的依据。财政部门要加强对本级林业和草原部门绩效管理工作的督促指导。

四是加强跟踪督促和监督。地方各级林草主管部门按季度调度项目实施进度、资金支出进度，于每季度结束后次月10日前报送上级林草主管部门，项目推进重要节点或重要施工季节根据需要开展专门调度。加强资金政策落实情况跟踪督促和调研，及时发现问题、督促整改，推动不断改进工作，确保财政资金效益和项目成效。

五、其他要求

各省林草主管部门要会同财政部门根据本通知精神，采取适当方式进一步细化政策和工作要求，全面加强衔接资金支持欠发达国有林场巩固提升政策培训，督促各地抓好贯彻落实工作。

各省林草主管部门会同财政部门应于每年2月20日前，向国家林业和草原局、财政部报送上年度资金使用情况报告。同时，登录全国林业草原财政资金信息管理系统（<http://124.205.185.49>）填报相关数据信息。



附件 5

河北省林业和草原局

冀林草字〔2024〕97号

河北省林业和草原局 关于印发《国有欠发达林场巩固提升项目库 储备指南》的通知

有关市林业和草原主管部门：

现将《国有欠发达林场巩固提升项目库储备指南》印发给你们，请结合实际抓好落实。

附件：国有欠发达林场巩固提升项目库储备指南



该项目联合生态的互利
赵志利，赵志利。

附件

国有欠发达林场巩固提升项目库储备指南

为深入贯彻习近平总书记关于巩固拓展脱贫攻坚成果同乡村振兴有效衔接的重要指示批示精神，认真落实党中央、国务院决策部署，进一步加强欠发达林场巩固提升补助资金管理和项目库储备工作，提高巩固提升补助安排的科学性、规范性和精准度，根据《河北省财政衔接推进乡村振兴补助资金管理办法》、《河北省巩固拓展脱贫攻坚成果和乡村振兴项目库指南》等要求，制定本指南。

一、储备内容

（一）产业发展项目

一是优先支持欠发达国有林场特色优势产业，积极探索林果、林药、林菌、林苗、林蜂等多种森林复合经营模式，发展林下种养业，通过林下产品采集，经营加工及品牌建设等多种森林资源利用方式，培育现代林业园区、特色林产品基地等。

二是支持依托森林资源优势，探索“国有林场+N”的发展模式，建设森林康养、森林体验、自然教育等特色生态旅游基地等，带动林场职工和当地群众增收。

三是利用林场优势或采用场内外造林、林业专业合作社等方式，培育珍贵树种和优良乡土树种，开展大径级林木基地建设，带动周边集体经济发展。

根据政策要求，产业项目资金占比不低于60%。

(二) 基础设施项目

支持欠发达国有林场基础设施建设，补齐必要的配套基础设施建设短板，包括：国有林场必要生产生活用水、用电、取暖、护坡、围墙等（欠发达国有林场巩固提升补助资金不得用于新建办公、生活用房等）。

(三) 其它项目

支持欠发达国有林场巩固脱贫攻坚成果和衔接推进乡村振兴其它相关内容。

二、储备流程

(一) 科学编制方案。明确项目名称、项目类别、建设内容、实施地点、开工时间、竣工时间、责任单位、建设规模、计划投资额度和筹资方式、绩效目标、利益联结机制和收益分配方案等情况，内容要准确、完整，程序规范。

(二) 优化项目入库程序。严格按照《河北省巩固拓展脱贫攻坚成果和乡村振兴项目库建设指南》明确的程序入库，确保项目入库程序规范。坚持职工参与，充分吸取林场职工意见，切实增强职工参与感。

(三) 严格审核审定。严格按照《河北省巩固拓展脱贫攻坚成果和乡村振兴项目库建设指南》明确的程序入库，确保项目入库程序规范。国有林场的行业主管部门对村申报项目的合规性、可行性、必要性、科学性以及项目内容、资金来源与概算、是否符合衔接资金使用方向、绩效目标、联农带农机制等进行审核；并协调农业农村部门（乡村振兴）、农村工作领导小组出具项目

审定意见。

(四) 实行动态管理。进入项目库的项目有效期原则上为3年，3年未执行的在库项目将自动出库。纳入项目库的项目要根据工作任务、政策调整变化和灾情等情况进行动态调整。根据项目进展、项目效果等情况，及时更新调整相关项目内容。对已入库项目的关键信息，不得擅自调整或变更，确需调整或变更的，需报上一级主管部门审定审批，动态调整结果应在政府门户网站长期公告。

(五) 落实公示公告。全面落实项目公示公告制度，按照《河北省衔接资金项目公告公示实施办法》有关要求落实公示公告，纳入项目库的项目要在政府门户网站公告。

三、有关要求

(一) 加强组织领导。国有林场负责向县级林草主管部门进行申报，县级林草主管部门对项目的真实性、必要性、可行性、建设内容、资金概算、绩效目标等情况进行审查。市级林草主管部门负责组织论证，论证结果作为立项依据。同时，县级林草主管部门要与同级农业农村（乡村振兴）部门对接，组织项目入库工作，并报省、市林草主管部门备案。国有林场属于市级管理的，由市林草主管部门负责。11月底前，2023-2024年没有承接欠发达国有林场巩固提升项目的欠发达国有林场，要根据政策变化完成2025年项目调整和项目储备工作。

(二) 完善项目内容。谋划的项目应包含项目名称、项目类别、建设性质、实施地点、时间进度、责任单位、建设任务、资金规模和筹资方式、受益对象、绩效目标、群众参与和联农带

农机制等内容。对于技术复杂、政策性强或涉及法律问题的，可协调组织多部门或专家论证，确保项目质量。

河北省林业和草原局办公室

2024年10月8日印发

- 6 -

附件 6

**河北省乡村振兴局
河北省财政厅
河北省发展和改革委员会
河北省民族事务委员会
河北省农业农村厅
河北省林业和草原局** **文件**

冀乡振联〔2021〕17号

**河北省乡村振兴局等六部门
关于印发《河北省衔接资金项目公告公示
实施办法》的通知**

各市（含定州、辛集市）乡村振兴局、财政局、发展改革委、民族工作部门、农业农村局、林业和草原主管部门，雄安新区公共服务局、改发局、党群工作部、规划建设局：

为进一步加强衔接资金项目公告公示管理，提升资金使用效

— 1 —

益，根据《河北省财政衔接推进乡村振兴补助资金管理办法》（冀财农〔2021〕26号），我们制定了《河北省衔接资金项目公告公示实施办法》，现印发给你们，请遵照执行。

附件：河北省衔接资金项目公告公示实施办法



河北省乡村振兴局



河北省财政厅



河北省发展和改革委员会



河北省民族事务委员会



河北省农业农村厅



河北省林业和草原局

2021年12月21日

附件

河北省衔接资金项目公告公示实施办法

第一章 总 则

第一条 以习近平新时代中国特色社会主义思想为指导，全面贯彻党的十九大和十九届二中、三中、四中、五中、六中全会精神，认真落实党中央、国务院和省委、省政府关于巩固拓展脱贫攻坚成果和衔接推进乡村振兴的决策部署，强化衔接资金监管，保障群众的知情权、参与权、监督权，根据《河北省财政衔接推进乡村振兴补助资金管理办法》（冀财农〔2021〕26号），结合我省实际，制定本实施办法。

第二条 本办法所称衔接资金项目，是指各级政府安排用于巩固拓展脱贫攻坚成果和衔接推进乡村振兴的各级衔接推进乡村振兴补助资金、整合涉农资金、行业相关资金和对口帮扶资金以及社会捐赠对应支持的项目。

第三条 衔接资金项目公告公示应纳入地方各级政府整体信息公开工作范畴，统一管理。使用管理衔接资金的各级相关部门（单位），依据各自职责和业务范围，在各级政府统一领导下开展公告公示工作。县级人民政府负责对本行政区域内衔接资金项目公告公示实施情况进行指导和监督，并负主体责任。

— 3 —

第四条 衔接资金项目公告公示应当遵循以下原则：

（一）坚持主动、全面公告公示。除法律法规有禁止性规定的外，对涉及衔接资金项目有关信息内容，应当主动予以公开，促进衔接资金项目管理规范、落实落地。

（二）坚持分级、分类公告公示。按照“谁分配、谁使用、谁公开”的原则，各级衔接资金项目管理部门和项目实施单位要通过便于群众知晓、理解和监督的形式，按照衔接资金项目安排实施的层级分别公开有关信息内容，接受社会和群众监督。

（三）坚持真实、及时公告公示。以便于社会和群众监督为导向，注重社会和群众关切，确保公开信息内容真实可靠，做到及时公告公示，提高衔接资金使用和项目实施的透明度，提升社会和群众参与度。

第二章 公告公示内容

第五条 衔接资金项目政策和制度文件。本级出台的衔接资金使用管理监督政策和项目建设有关制度等文件，要及时公告。

第六条 衔接推进乡村振兴补助资金分配结果。中央、省、市、县衔接推进乡村振兴补助分配结果，予以公告。

第七条 脱贫人口和边缘易致贫户小额信贷使用情况。小额信贷的贷款对象、用途、额度、期限、利率、贴息等情况，予以公告。

第八条 行业相关资金、对口帮扶资金和社会捐赠资金使用

情况。使用行业相关资金、对口帮扶资金和社会捐赠资金实施的项目，予以公告。公告内容主要包括项目名称、实施地点、资金规模、实施单位、利益联结机制和绩效目标等。

第九条 县级巩固拓展脱贫攻坚成果同乡村振兴有效衔接项目库。纳入项目库的项目，按照《关于做好县级巩固拓展脱贫攻坚成果和乡村振兴项目库建设管理的通知》要求，实行县、乡、村三级公示。经县巩固拓展脱贫攻坚成果领导小组审定的项目库，予以公告。

第十条 年度衔接资金项目计划安排情况。年度县级衔接推进乡村振兴补助资金使用计划和脱贫县涉农资金统筹整合方案(含调整方案)，经县政府批准后，予以公告；乡镇、村级在接到上级下达衔接资金项目计划批复后，及时予以公告。公告内容主要包括项目名称、实施地点、建设任务、补助标准、资金来源及规模、实施期限、实施单位及责任人和绩效目标、利益联结机制等。

第十一条 年度衔接资金项目计划完成情况。年度终了，县、乡、村三级要分别对本级年度衔接资金项目计划完成情况进行公告。公告内容主要包括项目建设完成、资金使用、绩效目标和利益联结机制实现情况等。

第十二条 项目实施情况。项目管理单位或实施单位在项目实施前对项目实施方案进行公示，包括项目名称、资金来源、实施期限、绩效目标、实施单位及责任人、利益联结机制等。项目

竣工后对项目实施情况进行公告，包括资金使用、项目实施结果、检查验收结果、绩效目标实现情况等。

第十三条 受理方式。主要包括监督电话、电子邮箱和通讯地址，监督电话包括本单位的监督电话和 12317（或 12345）监督电话。

第三章 公告公示方式

第十四条 省级在乡村振兴、财政及相关部门门户网站公开，市、县级在本级政府门户网站公开（国家有保密规定的除外）。

第十五条 乡镇、村级和项目实施单位在乡镇政府、村委会或项目实施地等地点利用固定的信息公开栏等进行公告公示。公告公示时间不少于 10 天。

第四章 公告公示监督管理

第十六条 各级严格按照“谁分配、谁公开，谁使用、谁公开，资金项目分配到哪里、公告公示到那里”的要求，做到市县级衔接资金分配结果一律公开，乡村两级衔接资金使用情况 and 项目建设情况一律公示。鼓励通过老百姓喜闻乐见的形式，加大对衔接资金项目政策的解读和宣传，防止“一贴了之”，确保群众对公告公示看得到、看得懂、能监督。

第十七条 引导鼓励群众、第三方组织等社会力量参与衔接

资金监督，充分发挥驻村工作队、驻村第一书记、村务监督委员会等作用，构建常态化、多元化的监督体系，公告公示单位对群众反映的有关衔接资金项目的意见，原则上应在 60 日内处理完毕；情况复杂的，经受理单位负责人批准，可以适当延长办理期限，但延长期限不得超过 30 日，并告知投诉或举报群众延期理由。公告公示单位对群众反映的有关衔接资金项目的意见要建立举报问题台账，充分发挥 12317（或 12345）监督电话作用，做好相关舆情处置工作。

第十八条 各县（市、区）要及时将衔接资金项目公告公示有关内容录入全国防返贫监测信息系统，对公告公示工作不到位的，进行通报批评，并纳入年度衔接资金绩效评价。

第五章 附 则

第十九条 各市县可参考模板（后附）做好公告公示工作。

第二十条 本办法由省乡村振兴局、省财政厅会同相关行业主管部门负责解释。

第二十一条 本办法自下发之日起施行。《河北省扶贫开发办公室 河北省财政厅关于印发〈河北省扶贫资金项目公告公示实施办法〉的通知》（冀扶办联〔2018〕35号）同时废止。

衔接资金公告参考模板

现将_____市/_____县_____年衔接资金分配结果予以公告，公告期为 10 天（_____年_____月_____日至_____年_____月_____日）。

监督单位名称和地址：

联系电话及电子邮箱：

附件：_____市/_____县_____年衔接资金分配结果

（资金项目公告单位）（盖章）

年 月 日

附件

____市/____县____年

衔接资金分配结果

	资金规模	其 中				资金用途
		中央安排	省级安排	市级安排	县级安排	
合计						
××市						
××县						
×× ××						

注：如资金为切块下达，可不注明资金用途。

项目库公告参考模板

经_____县（市、区）巩固拓展脱贫攻坚成果领导小组_____年_____月_____日审定，现将_____年至_____年项目库予以公告，公告期为10天（_____年_____月_____日至_____年_____月_____日）。

监督单位名称和地址：

联系电话及电子邮箱：

附件：_____县（市、区）_____年至_____年项目库

（资金项目公告单位）（盖章）

年 月 日

附件

____县(市、区)____年至____年项目库

序号	项目名称	实施地点	实施年限	主要建设内容和补助标准	项目主管部门	项目实施单位及负责人	资金来源及规模	绩效目标
1								
2								
3								
...								

衔接资金项目公告公示参考模板

现将_____乡（镇）_____村_____年拟上报的_____衔接资金项目予以公示，公示期为10天（_____年_____月_____日至_____年_____月_____日）。如对项目有异议，请在公示期内向以下部门提出意见。公示期满，如无异议，公示内容即按程序上报。

监督单位名称和地址：

联系电话及电子邮箱：

附件：_____乡（镇）_____村_____年项目

（资金项目公示单位）（盖章）

年 月 日

附件

乡(镇) 村 年项目

序号	项目名称	实施地点	实施期限	主要建设内容和补助标准	项目主管部门	项目实施单位及负责人	资金来源及规模	绩效目标	利益联结机制
1									
2									
3									
...									

河北省乡村振兴局

2021年12月21日印发

— 14 —

附件 7

河北省财政厅文件

冀财农〔2024〕95号

河北省财政厅 关于提前下达 2025 年中央财政衔接推进 乡村振兴补助资金预算的通知

各市（含定州、辛集市）、省财政直管县财政局，雄安新区改革发展局：

为提高预算完整性，加快支出进度，根据《财政部关于提前下达 2025 年中央财政衔接推进乡村振兴补助资金预算的通知》（财农〔2024〕76 号），现提前下达 2025 年中央财政衔接推进乡村振兴补助资金预算指标（以下简称衔接资金，资金规模详见附件）。该项资金预算指标列 2025 年政府收支分类科目“1100231 巩固脱



脱贫攻坚成果衔接乡村振兴转移支付收入”，支出功能分类科目列“21305 巩固脱贫攻坚成果衔接乡村振兴”。上述指标待 2025 年预算年度开始后，按程序使用。同时，对资金的管理使用提出如下要求：

一、切实管好用好衔接资金。认真贯彻落实党的二十大和二十届二中、三中全会精神，以及《中共中央 国务院关于实现巩固拓展脱贫攻坚成果同乡村振兴有效衔接的意见》、《河北省委 省政府关于实现巩固拓展脱贫攻坚成果同乡村振兴有效衔接的实施意见》精神，严格按照《中央财政衔接推进乡村振兴补助资金管理办法》（财农〔2021〕19 号）和《河北省财政衔接推进乡村振兴补助资金管理办法》（冀财农〔2023〕34 号）等制度要求，切实管好用好资金，充分发挥资金效益。要严格执行公告公示制度，切实保障好群众的知情权、监督权。

二、突出衔接资金支持重点。认真贯彻落实财政部等六部门《关于加强中央财政衔接推进乡村振兴补助资金使用管理的指导意见》（财农〔2022〕14 号）和河北省财政厅等六部门《关于加强财政衔接推进乡村振兴补助资金使用管理的实施意见》（冀财农〔2022〕34 号）等要求，督促相关部门加强项目谋划等前期工作，突出衔接资金支持重点，优先支持联农带农富农产业发展，健全完善利益联结机制，促进补上其他短板弱项，推动巩固拓展脱贫攻坚成果，衔接推进乡村振兴。

三、认真落实预算执行常态化监督有关要求。此次下达的中



央衔接资金列入转移支付预算执行常态化监督范围，市县财政部门要在预算管理一体化系统及时接收登录预算指标，并保持“追踪”标识不变，将资金分解落实到单位和具体项目时，对资金来源既包含中央财政衔接资金又包含地方对应安排资金的，应在预算指标文件、预算管理一体化系统中按资金明细来源分别列示和登录预算指标。市县财政部门要依托预算管理一体化系统转移支付监控模块，加强日常监管，提高转移支付资金管理使用的规范性和有效性。

附件：提前下达 2025 年中央财政衔接推进乡村振兴补助资金分配表（分市、县下发）



信息公开选项：依申请公开

抄送：财政部河北监管局，省发展改革委、省民委、省农业农村厅、省林业和草原局，各市、省财政直管县发展改革部门、民族工作部门、农业农村部门、林业和草原主管部门，雄安新区公共服务局、党群工作部。

河北省财政厅办公室

2024年12月3日印发



市县名称	预算代码	合计	巩固拓展脱贫攻坚成果和乡村振兴任务		以工代赈任务	少数民族发展任务	欠发达国有农场巩固提升任务	欠发达国有林场巩固提升任务	备注
			其中 发展新型农村集体经济	2023年度巩固脱贫攻坚成果后评估考核奖励					
迁西县	130227	500	500	500					
玉田县	130229	750	750	750					
遵化市	130281	815	650	650		165			
迁安市	130283	650	650	650					
滦州市	130284	550	550	550					
其他县(市、区)小计		2400	2400	2400					
唐山市路南区	130202	100	100	100					
唐山市路北区	130203	100	100	100					
唐山市古冶区	130204	100	100	100					
唐山市开平区	130205	250	250	250					
唐山市丰南区	130207	450	450	450					
唐山市丰润区	130208	650	650	650					
唐山市曹妃甸区	130209	150	150	150					
唐山市高新技术开发区	130211	50	50	50					
唐山市海港经济开发区	130212	50	50	50					
唐山市曹妃甸区	130213	50	50	50					
唐山市海港经济开发区	130214	50	50	50					
唐山市汉沽管理区	130215								
唐山市乐亭县	130225	500	500	500					
秦皇岛市合计	130300	13387	12247	2550	265	725		150	150 海滨林场
省直管县小计		150	11397	1700	1042	725			
青龙县	130321	10686	9797	600	265	624			
昌黎县	130322	500	500	500	265				
卢龙县	130324	1201	1100	600		101			
其他县(市、区)小计		850	850	850	500				
秦皇岛市海港区	130302	200	200	200					
秦皇岛市山海关区	130303	50	50	50					
秦皇岛市北戴河区	130304	500	500	500					
秦皇岛市抚宁区	130306	50	50	50					
秦皇岛市开发区	130311	50	50	50					
秦皇岛市北戴河新区	130313	50	50	50					
邯郸市合计	130400	44086	43781	8650	1939	305			
市本级小计		37308	37003	6250	1706	305			
临漳县	130423	650	650	650					
成安县	130424	400	400	400					
大名县	130425	9476	9308	850	490	168			
涉县	130426	500	500	500					
磁县	130427	450	450	450					
邱县	130430	537	400	400		137			
鸡泽县	130431	3723	3723	300	152				
广平县	130432	5151	5151	350	257				



附件 8

秦 皇 岛 市 林 业 局

第三十一次党组会议纪要

2024 年 12 月 5 日，党组书记骆德新在市林业局三楼会议室主持召开中共秦皇岛市林业局党组 2024 年第三十一次会议，党组成员陆勇、贾海平、市纪委监委驻市自然资源和规划局纪检监察组副组长赵俊义出席会议，二级调研员张立军、杨金龙、三级调研员穆元洪、四级调研员王耀文列席会议。现将会议议定事项纪要如下：

一、（略）

二、关于市林业局向野生动物园借款事项

会议原则同意生态保护修复科与野生动物园共同起草的借款合同书，由市林业局向野生动物园借款 27 万元，用于支付燕山山地南部生态综合治理项目可研报告编制费用，占编制费用的 69.23%。借款无利息，借款期不超过 12 个月，还款来源为省林草局下拨专项经费或该项目批复后的项目经费。

三、（略）

四、（略）

五、关于秦皇岛市海滨林场上报 2025 年度秦皇岛市国有欠发达林场巩固提升项目事项

会议原则同意海滨林场编制的《国有欠发达林场非经营性项目标准文本秦皇岛市海滨林场赤松茸林下种植技术示

示范基地及基础设施修建》申请书，以及推进项目立项、入库、审核、批复等相关工作。项目拟利用秦皇岛市海滨林场林地，对林地进行清理，林下种植赤松茸面积 60 亩，修建附属设施（保鲜库、分拣车间），同时修建北苗圃倒塌围墙 270 米，项目预算资金 150 万元，资金来源全部为中央财政补助资金，项目实施期限为 2025 年度。

六、关于秦皇岛森林野生动物园有限责任公司上缴市财政利润 500 万元事项

会议原则同意野生动物园上缴市财政局 2023 年度利润 500 万元。500 万元由动物园上缴至秦皇岛市海滨林场，再由海滨林场上缴市财政局。

七、关于秦皇岛森海园林绿化工程有限公司申请贷款拨付储备林项目工程费用及工程建设其他费用事项

会议原则同意秦皇岛森海园林绿化工程有限公司申请贷款拨付 10728579.86 元用于储备林项目工程费用及工程建设其他费用，具体情况如下：

1.储备林工程费用：海滨国家森林公园完善提升工程（二期）工程款 3378425.53 元、海滨国家森林公园完善提升工程（二期）附属设施项目 693188.10 元、秦皇岛市国家储备林基地造林项目（森林防火基础设施取水井）工程款 4919464.94 元、国家储备林基地造林项目—森林防火基础设施（森林防火检查站标箱房项目）工程款 572287.10 元，合计拨付 9563365.67 元。

2.秦皇岛市国家储备林工程建设其他费用：建设单位管

理费和科技支撑费 508000 元、竣工验收费 73306.59 元、勘察
设计费 301138.20 元、工程建设监理费 282769.40 元，合
计拨付 1165214.19 元。

中共秦皇岛市林业局党组

2024 年 12 月 6 日

附件 8-1

林局

中共秦皇岛市林业局党组文件

(2025) 2 号

会议纪要

时 间：2025 年 2 月 12 日下午 16:30

地 点：机关二楼会议室

主 持：骆德新

出 席：骆德新、王伏林、陆勇、贾海平、赵俊义

列 席：穆元洪、申东升、王耀文

— 1 —

会议主要内容和议定事项

一、会议传达学习习近平总书记在听取吉林省委和省政府工作汇报时的重要讲话精神，传达学习《总体国家安全观学习纲要》坚持中国特色国家安全道路——关于新时代国家安全的道路选择。

会议指出，高质量发展离不开创新驱动和产业支撑。要守牢实体经济这个根基，统筹推动传统产业转型、优势产业壮大和新质生产力培育；保障国家粮食安全，要结合林业自身职能，大力发展森林食品，建设森林粮库，推进林业经济适度规模化经营。要落实防范化解重点领域风险的各项举措，加强对自然灾害的预防预警和应对，全面排查和消除安全隐患，维护社会大局稳定。

要落实防范化解重点领域风险的各项举措，加强对自然灾害的预防预警和应对，全面排查和消除安全生产隐患，维护社会大局稳定。高质量发展需要高质量党建来引领。要树立正确用人导向和工作导向，引导各级干部特别是领导干部践行正确政绩观，增强本领、担当作为、争创佳绩。

要巩固拓展党纪学习教育成果，坚持党性党风党纪一起抓、正风肃纪反腐相贯通，完善权力配置运行的制约和监督机制，持续整治形式主义为基层减负，持续整治群众身边不正之风和腐败问题，推动干部在遵规守纪、清正廉洁的前提下大胆干事。

会议指出要牢牢守住安全发展这条底线，自觉把促进安全发展放在维护最广大人民根本利益中来认识，在谋划和推进发展的时候，善于预见和预判各种风险挑战。安全是发展的前提，发展是安全的保障。要坚持发展和安全并重，实现高质量发展和高水平安全的良性互动，在发展中更多考虑安全因素，努力实现发展和安全的动态平衡。防火科要认真学习领会总体国家安全观，牢固树立大安全观思想，积极抓好生产工作的同时，注重抓好安全工作，着力抓重点、抓关键、抓薄弱环节，不断提高安全发展水平。

二、通报 2025 年省级以上项目、市级财政预算安排。会议要求机关各科、站和下属单位要严格按照项目批复方案抓紧组织实施，加强项目建设和资金管理，确保项目进度和资金支出合规。

三、研究河北省秦皇岛市草原火险区综合治理建设项目部分内容涉密采购工作事宜。原则同意防火科办理意见。防火科要严格按照有关要求，由市公共资源交易中心按照涉密项目程序组织采购，采购方式采取邀请招标。经与市保密局沟通，选择具备涉密资质的省内名单，随机选取 8 家企业，沟通后有 6 家确定参与投标并经评审小组审核同意。防火科要严格程序，加强协调，确保招标采购工作顺利完成。

四、研究秦皇岛市海滨林场关于调整 2025 年度秦皇岛市国有欠发达林场巩固提升项目建设内容及投资规模的请示事项。原则同意海滨林场委员会意见。海滨林场因该项目实施地点现场条

件变化并结合林场林业生产实际，将修建北苗圃倒塌围墙长度由 270 米调整为 300 米，项目预算资金由 150 万元调整为 159.61 万元，其他建设内容不变。资金来源为中央财政补助资金 150 万元；企业自筹资金 9.61 万元，项目实施期限为 2025 年度。海滨林场要切实负起责任，认真实施建设项目，生态保护修复科要加强督导，确保任务保质保量圆满完成。

五、研究秦皇岛市海滨林场关于支付秦皇岛森海园林绿化工程有限公司雄安郊野公园秦皇岛园城市林一期绿化工程项目工程款的请示事项。原则同意海滨林场委员会意见。该工程项目评审额 960.3080 万元，前期已完成支付 360 万元，未支付 600.308 万元，本次海滨林场申请使用剩余财政资金支付城市林一期工程款 159.014646 万元，同意按程序支付。

六、研究秦皇岛森林野生动物园有限责任公司关于在非洲部落引入非洲风情表演的请示事项。原则同意海滨林场委员会意见。秦皇岛森林野生动物园有限责任公司委托秦皇岛意思特教育科技有限公司组织策划园区内非洲区风情表演项目，演出时间为 2025 年 3 月 15 日—10 月 8 日，演出费用共计 75 万元。

七、研究机关党委梳理上报由我单位起草的现行有效的市委规范性文件初步清理意见。根据市委办公室印发的《秦皇岛市第三次党内规范性文件集中清理工作方案》（秦办密传〔2023〕14 号）有关要求，对由我单位起草的现行有效的市委规范性文件进

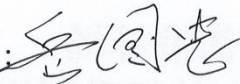
附件 9

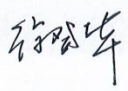
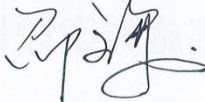
秦皇岛市海滨林场 2025 年度欠发达国有林场巩固提升任务 实施方案评估论证意见

2025 年 1 月 26 日 9 时，秦皇岛市林业局在 2 楼会议室组织召开《秦皇岛市海滨林场 2025 年度欠发达国有林场巩固提升任务实施方案》评估论证会议，聘请了食用菌、林业、造价专业的 3 名专家对项目实施方案进行评估论证。市林业局相关科室负责人和专家听取了秦皇岛市海滨林场关于本项目实施方案的汇报。经质询讨论，专家组认为：该项目符合相关政策规定，技术方案科学、投资概算合理、绩效目标明确，基本达到了实施方案的深度要求，原则通过该项目实施方案，并提出具体修改意见：

1. 进一步补充完善赤松茸栽培技术方案，包括菌料的配比与发酵、病虫害防治、覆土出菇、越冬管理等技术措施。
2. 建议实施方案名称变更为“秦皇岛市海滨林场赤松茸林下种植技术示范基地及基础设施修建项目实施方案”，适当调整文本结构，进一步补充完善有关章节内容。
3. 将配套图纸加入实施方案，详细描述改造做法及材料规格型号。
4. 估算表改为概算表，增加并细化概算，执行相应的定额标准进行造价编制。

请海滨林场根据专家组意见修改完善实施方案，于10个工作日报专家组复审签字后上报。

专家组组长：

专家组成员： 

2025年1月26日

附件 10

**秦皇岛市海滨林场赤松茸林下种植技术示范基地
及基础设施修建项目实施方案
部门意见回复确认书**

市林业局：

我场根据您提出的意见修改了项目实施方案，请您审核。

一、已按要求补充完善赤松茸栽培技术方案，包括菌料的配比与发酵、种植管理、病虫害防治、覆土出菇、越冬管理等技术措施。

二、已修改完成实施方案名称，调整了文本结构，补充完善了有关章节内容。将实施方案名称修改为“秦皇岛市海滨林场赤松茸林下种植技术示范基地及基础设施修建项目实施方案”。

顾铁光

12/2-2025



附件 11

**秦皇岛市海滨林场赤松茸林下种植技术示范基地
及基础设施修建项目实施方案
评估意见回复确认书**

1.进一步补充完善赤松茸栽培技术方案，包括菌料的配比与发酵、病虫害防治、覆土出菇、越冬管理等技术措施。

回复：赤松茸栽培技术方案已补充完善。详见 1.（P7-10）

2.建议实施方案名称变更为“秦皇岛市海滨林场赤松茸林下种植技术示范基地及基础设施修建项目实施方案”，适当调整文本结构，进一步补充完善有关章节内容。

回复：（1）实施方案名称修改为“秦皇岛市海滨林场赤松茸林下种植技术示范基地及基础设施修建项目实施方案”。

（2）文本结构已调整，补充完善了相关章节。

3.将配套图纸加入实施方案，详细描述改造做法及材料规格型号。

回复：（1）已将初步设计图纸加入实施方案,详见附件 5（P134）

（2）已详细描述改造做法及材料规格型号,附一层接地及等电位连接平面图（P12）、改造后一层平面图（P13）、一层给排水平面图（P14）、围墙基础平面图、基础平面图（P16）。

4.估算表改为概算表，增加并细化概算，执行相应的定额标准进行造价编制。

回复：已将估算表改为概算表，详见附表 1-附表 1-4（P36-43），增加建设项目概算书（P44-93）。

专家组组长签字：

孙国忠

专家组成员签字：

邵峰 徐峰



附件 12

**秦皇岛市海滨林场赤松茸林下种植技术示范基地
及基础设施修建项目实施方案
评估论证专家复审意见**

《秦皇岛市海滨林场赤松茸林下种植技术示范基地及基础设施修建项目实施方案》，经专家组全体专家再次传阅、复审，基本上落实了专家组提出的意见，可以通过评审，同意上报。

专家组组长：孙国忠

专家组成员 邵峰 张峰

2025年2月11日

附件 13

北戴河区园林局
关于秦皇岛市海滨林场赤松茸林下种植技术
示范基地及基础设施修建项目
实施地点的情况说明

2025年1月，秦皇岛市海滨林场申报了秦皇岛市海滨林场赤松茸林下种植技术示范基地及基础设施修建项目，项目建设地点位于海滨国家森林公园范围内，位于秦皇岛北戴河风景名胜区范围内，属于二级保护区。根据《风景名胜区规划规范GB50298-1999》，允许开展人工养殖种植等经济社会活动，符合《秦皇岛北戴河风景名胜区总体规划(2011-2030)》。

经查阅国土变更数据，该项目不存在占用耕地情况。

特此说明。

北戴河区园林局
2025年2月12日



三、附图

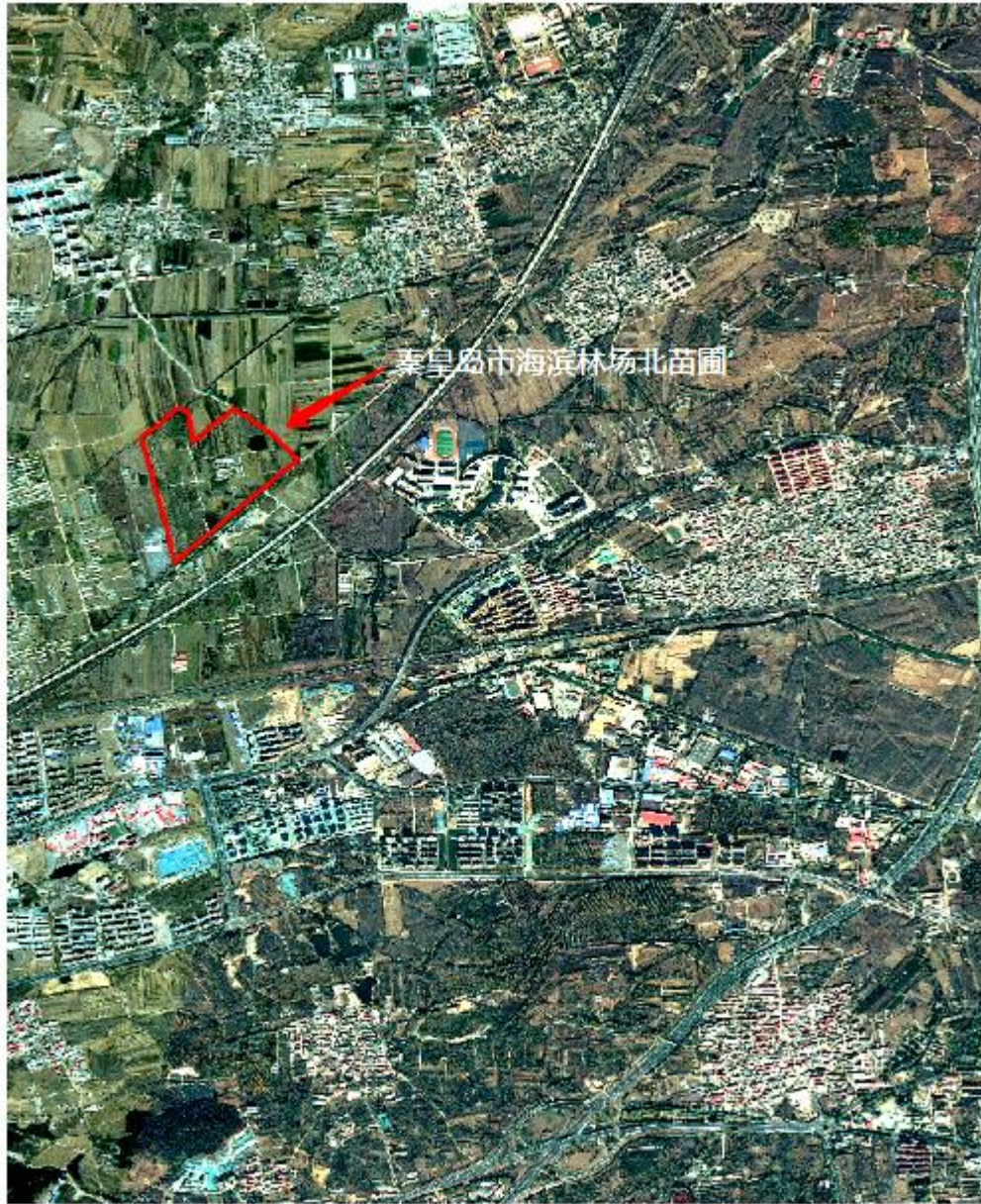
附图 1.1

赤松茸种植项目区位置示意图



附图 1.2

北苗圃项目区位置示意图



附图 2.1

赤松茸种植区项目建设区域布局图



附图 2.2

北苗圃项目建设区域布局图



第十章 项目概算书

建设项目概算书

工程名称: 秦皇岛市海滨林场赤松茸林下种植技术示范基地及基础设施修建项目

工程规模: _____ 平方米

工程造价: 1596079 元

单方造价: _____ 元

建设单位: _____

施工单位: _____

编制人: _____ (签字盖章)

审核人: _____ (签字盖章)

审定人: _____ (签字盖章)

编制单位: _____ (签字盖章)

编制日期: _____

项目概算表

建设项目：秦皇岛市海滨林场赤松茸林下种植技术示范基地及基础设施修建项目 单位：万元

序号	项目名称	建筑工程费	设备购置费	安装工程费	其他费	合计	备注
一	赤松茸培育及后期管理费				78.96	78.96	
二	滴灌材料、设备及安装		0.69		13.35	14.04	
1	二冲程割灌机		0.69			0.69	
2	滴灌材料及安装费				13.35	13.35	
三	保鲜库设备及安装		3.99			3.99	
四	工程费用	52.38		4.6		56.98	
1	分拣车间及保鲜库改造	11.23		4.6		15.83	
1.1	改造修缮	11.23				11.23	
1.2	给排水等改造			4.6		4.6	
2	北苗圃砖围墙	41.15				41.15	
五	工程建设其他费用				4.64	4.64	
1	建设项目前期工作咨询费				0.24	0.24	
2	工程设计费				1.53	1.53	
3	工程造价咨询费				0.6	0.6	
4	工程建设监理费				1.12	1.12	
5	绩效评价				0.75	0.75	
6	竣工决算编制费				0.4	0.4	
六	基本预备费				1	1	
七	工程总投资	52.38	4.68	4.6	97.95	159.61	

秦皇岛市海滨林场赤松茸林下种植技术示范基地及基础设施修建项目
-赤松茸培育及后期管理费

单位：元

序号	项目名称	单位	数量	单价	合价	备注
一	赤松茸培育费				723600	
1	种苗费用（菌料）	亩	60	7000	420000	1. 菌料：700元/吨 2. 菌料：10吨/亩
2	种苗费用（菌丝）	亩	60	3000	180000	1. 菌丝：5元/斤 2. 菌丝：600斤/亩
3	铺设菌丝、菌料人工费	亩	60	900	54000	
4	石灰（杀菌）	亩	60	260	15600	1. 石灰：1.3元/斤 2. 石灰：10斤/袋 3. 石灰：20袋/亩
5	林地清理、整地费	亩	60	300	18000	
6	包装泡沫箱	亩	60	600	36000	1. 泡沫箱：3元/个 2. 泡沫箱：200个/亩
二	后期管理费（浇水、采摘、分拣包装	亩	60	1000	60000	
三	其它费用（包括生产辅助用品）	元	1	6000	6000	
	（一）+（二）+（三）合计				789600	

秦皇岛市海滨林场赤松茸林下种植技术示范基地及基础设施修建项目
-滴灌设施

序号	项目名称	单位	数量	单价(元)	合价(元)	备注
一	二冲程割灌机	台	3	2300	6900	
二	滴灌材料及安装费				133520	
1	PE给水管 $\phi 25 \times 2.3$ 1.6MPa	m	4000	3.7	14800	
2	PE给水管 $\phi 63 \times 5.8$ 1.6MPa	m	800	24	19200	
3	PE给水管 $\phi 90 \times 8.2$ 1.6MPa	m	400	45	18000	
4	微喷全套	个	2000	25	50000	
6	循环泵	台	1	4520	4520	
7	安装用工	工日	90	300	27000	
	(一) + (二) 合计				140420	

秦皇岛市海滨林场赤松茸林下种植技术示范基地及基础设施修建项目
-保鲜库制冷设备

序号	项目名称	单位	数量	单价(元)	合价(元)	备注
一	制冷设备				30890	
1	5P中温制冷机组	台	1	7100	7100	
2	8P低温制冷机组	台	1	14700	14700	
3	冷风机DD-11.2/60	台	1	3900	3900	
4	冷风机DD-8.0/40	台	1	2920	2920	
5	冷库温度控制箱	台	2	1135	2270	
二	材料及安装费				8992	
1	膨胀阀	个	2	400	800	
2	铜管	m	24	72.5	1740	
3	电线电缆	m	70	15	1050	
4	制冷剂	kg	23.6	45	1062	
6	系统调试费	系统	2	1020	2040	
7	旧设备、排管拆除	项	1	2300	2300	
	(一) + (二) 合计				39882	

工程费用汇总表

工程名称：秦皇岛市海滨林场赤松茸林下种植技术示范基地及基础设施修建项目 单位：

序号	工程名称	工程造价	备注
一	分拣车间及保鲜库改造	158327	
1	改造修缮	112319	
2	给排水等改造	46008	
二	北苗圃砖围墙	411450	
	(一) + (二) 合计	569777	

单位工程概算汇总表

工程名称：秦皇岛市海滨林场赤松茸林下种植技术示范基地及基础设施修建项目-分拣车间及保鲜库改造修缮

第1页 共1页

序号	名 称	计算基数	费率(%)	金额(元)	其中：(元)		
					人工费	材料费	机械费
1	分部分项工程量清单计价合计	分部分项合计	/	88027	32475	48844	1059
2	措施项目清单计价合计	单价措施项目工程量清单计价合计+其他总价措施项目清单计价合计	/	5960	2715	1667	981
2.1	单价措施项目工程量清单计价合计	单价措施项目	/	1827	1330	285	
2.2	其他总价措施项目清单计价合计	其他总价措施项目	/	4134	1385	1383	981
3	其他项目清单计价合计	其他项目合计	/	5000	/	/	/
4	安全生产、文明施工费	安全生产、文明施工费	/	4058	/	/	/
5	税金	税前造价	9.00	9274	/	/	/
/	合 计	/	/	112319	35190	50511	2039

分部分项工程量清单与计价表

工程名称：秦皇岛市海滨林场赤松茸林下种植技术示范基地及基础设施修建项目-分拣车间及保鲜库改造修缮

第1页 共5页

序号	项目编码	项目名称	项目特征	计量单位	工程数量	金额(元)	
						综合单价	合价
		室外部分					
		拆除					
1	011607002001	防水层拆除	1. 拆除屋面原有防水层	m2	191.87	7.14	1369.95
2	010103002001	余方弃置	1. 废弃料品种:拆除的建筑垃圾 2. 运距:10km 3. 机械装运	m3	3.84	16.78	64.38
		分部小计[拆除]					1434.33
		新做					
3	011107001001	石材台阶面	1. 素水泥浆结合层一道 2. 25mm厚1:3干硬性水泥砂浆 3. 铺25mm厚芝麻灰火烧板 4. 台阶面向外找1%坡,低于相邻入口处室内地面0.02m, 并应以斜面过渡 5. 做法参见12J9-1-102-	m2	1.93	287.63	555.13
4	010902001001	屋面卷材防水	1. 保护层:20厚1:2.5水泥防水砂浆(掺聚丙烯)保护层 2. 隔离层满铺0.4厚聚乙烯膜一层 3. 两道3厚SBS改性沥青防水卷材(含附加层) 4. 砂浆采用干混砂浆 5. 屋面做法参见12J1-140-屋105(原有屋面保温层及找坡层保留)	m2	191.87	122.23	23452.27
		分部小计[新做]					24007.40
		分部小计[室外部分]					25441.73
		门窗部分					
		拆除					
5	011610002001	金属门窗拆除	1. 拆除原外墙铝合金窗	m2	15.96	5.17	82.51
6	011610002002	金属门窗拆除	1. 拆除原有门框	m2	3.78	7.74	29.26
7	011610001001	木门窗拆除	1. 拆除原有木门框	m2	4.20	6.96	29.23
8	011610002003	金属门窗拆除	1. 拆除室内冷藏库门	m2	6.30	15.42	97.15
		分部小计[拆除]					238.15
		新做					
9	010802004001	防盗门	1. 成品钢制保温防盗平开门	m2	4.20	496.98	2087.32
/	/	本页小计	/	/	/	/	27767.20

分部分项工程量清单与计价表

工程名称：秦皇岛市海滨林场赤松茸林下种植技术示范基地及基础设施修建项目-分拣车间及保鲜库改造修缮

第2页 共5页

序号	项目编码	项目名称	项目特征	计量单位	工程数量	金额(元)	
						综合单价	合价
10	010805007001	复合材料门	1. 门代号及洞口尺寸:M0921 2. 成品钢木复合装饰平开门	樘	1	1155.52	1155.52
11	010804007001	特种门	1. 冷库专用成品平开门 参J641图集	m2	4.41	679.82	2998.01
12	010807001001	金属(塑钢、断桥)窗	1. 框、扇材质:60系列铝合金平开窗 2. 玻璃品种、厚度:6厚单层玻璃	m2	12.18	292.24	3559.48
13	010807001002	金属(塑钢、断桥)窗	1. 框、扇材质:60系列铝合金断桥平开窗 2. 玻璃品种、厚度:6+12A+6LOW-E	m2	1.28	575.36	736.46
14	010807004001	金属纱窗	1. 外窗的开启扇均设纱窗	m2	5.04	80.26	404.51
		分部小计[新做]					10941.30
		分部小计[门窗部分]					11179.45
		其它					
		新开洞口					
15	011615001001	开孔(打洞)	1. 部位:分拣车间一、二之间内墙开洞口 2. 打洞部位材质:原有砖墙 3. 洞尺寸:2500*2100mm	个	1	394.55	394.55
16	010103002003	余方弃置	1. 废弃料品种:拆除的建筑垃圾 2. 运距:10km 3. 机械装运	m3	3.11	16.80	52.18
17	010515B01001	混凝土内植筋	1. 钢筋种类、规格:Φ12 2. A级结构胶植筋,植入深度200mm	根	32	5.29	169.28
18	010515B01002	混凝土内植筋	1. 钢筋种类、规格:Φ8 2. A级结构胶植筋,植入深度200mm	根	36	2.44	87.84
19	010515001001	现浇构件钢筋	1. 钢筋种类、规格:Φ12 2. 混凝土门框钢筋	t	0.043	4946.98	212.72
20	010515001002	现浇构件钢筋	1. 钢筋种类、规格:Φ6 2. 混凝土门框钢筋	t	0.011	5342.73	58.77
21	020412009001	门框	1. 新开洞口压力水清洗干净,涂一层界面剂 2. 新开洞口处后浇注混凝土门框采用灌胶料浇注(强度不小于C30)	m3	0.48	2331.04	1118.90
22	020803002001	门窗框抹灰	1. 新开洞口门框处加固完毕后,抹20mm砂浆进行保护	m2	6.21	44.88	278.70
		分部小计[新开洞口]					2372.94
/	/	本页小计	/	/	/	/	11226.92

分部分项工程量清单与计价表

工程名称：秦皇岛市海滨林场赤松茸林下种植技术示范基地及基础设施修建项目-分拣车间及保鲜库改造修缮

第3页 共5页

序号	项目编码	项目名称	项目特征	计量单位	工程数量	金额(元)	
						综合单价	合价
		封堵洞口					
23	010401004001	多孔砖墙	1. 洞口封堵M10水泥砂浆砌筑MU15烧结页岩多孔砖370厚	m3	1.55	641.38	994.14
24	010401004002	多孔砖墙	1. 洞口封堵M10水泥砂浆砌筑MU15烧结页岩多孔砖240厚	m3	0.50	641.38	320.69
25	011201001004	墙面一般抹灰	1. 墙体类型:封堵洞口处 2. 底层厚度、砂浆配合比:9厚1:3水泥砂浆 3. 面层厚度、砂浆配合比:6厚1:2水泥砂浆找	m2	2.50	39.63	99.08
		分部小计[封堵洞口]					1413.91
		分部小计[其它]					3786.85
		室内部分					
		拆除					
		冷藏间					
26	011604003001	天棚抹灰面拆除	1. 拆除天棚至原保温构造	m2	42.06	16.36	688.10
27	011604002001	立面抹灰层拆除	1. 拆除内墙面至原保温构造	m2	124.56	16.36	2037.80
		分部小计[冷藏间]					2725.90
		库房					
28	011608002001	铲除涂料面	1. 铲除原墙面及天棚腻子、涂料皮	m2	52.14	1.39	72.47
		分部小计[库房]					72.47
		分拣车间一					
29	011608002002	铲除涂料面	1. 铲除原墙面腻子、涂料皮	m2	48.25	1.39	67.07
		分部小计[分拣车间一]					67.07
		分拣车间二					
30	011605001001	平面块料拆除	1. 原地面砖拆除	m2	37.43	7.31	273.61
31	011604002004	立面抹灰层拆除	1. 原面砖内墙面剔凿至原结构层	m2	133.02	40.03	5324.79
		分部小计[分拣车间二]					5598.40
		垃圾清理					
32	010103002002	余方弃置	1. 废弃料品种:拆除的建筑垃圾 2. 运距:10km 3. 机械装运	m3	12.49	16.78	209.58
		分部小计[垃圾清理]					209.58
/	/	本页小计	/	/	/	/	10087.33

分部分项工程量清单与计价表

工程名称：秦皇岛市海滨林场赤松茸林下种植技术示范基地及基础设施修建项目-分拣车间及保鲜库改造修缮

第4页 共5页

序号	项目编码	项目名称	项目特征	计量单位	工程数量	金额(元)	
						综合单价	合价
		分部小计[拆除]					8673.42
		新做					
		冷藏间					
33	010606005001	钢墙架	1. 30*30*2方钢管双向间距700骨架 2. 墙面及天棚	t	0.949	9486.86	9003.03
34	070111005001	压型钢板围护结构	1. 安装0.7厚彩钢单板, 配套铆钉连接固定 2. 墙面及天棚	m2	170.40	74.14	12633.46
		分部小计[冷藏间]					21636.49
		库房					
35	011406001001	抹灰面油漆	1. 钢筋混凝土顶板表面清理干净 2. 满刮两遍耐水腻子找平 3. 粉刷白色乳胶漆饰面	m2	9.74	18.86	183.70
36	011406001002	抹灰面油漆	1. 内墙抹灰面 2. 满刮两遍耐水腻子找平 3. 粉刷白色乳胶漆饰面	m2	42.80	18.86	807.21
		分部小计[库房]					990.91
		分拣车间一					
37	011406001003	抹灰面油漆	1. 内墙抹灰面 2. 满刮两遍耐水腻子找平 3. 粉刷白色乳胶漆饰面	m2	50.35	18.86	949.60
38	011302001001	吊顶天棚	1. 方木双层骨架：主龙骨中距600，次龙骨中距300，横撑龙骨中距600 2. 塑钢条形板自攻螺丝钉拧牢，四财圈型钢阴角线	m2	15.90	110.99	1764.74
39	011101001001	水泥砂浆楼地面	1. 面层厚度、砂浆配合比：20厚DSM20干混砂浆地面	m2	15.90	31.30	497.67
		分部小计[分拣车间一]					3212.01
		分拣车间二					
40	011201001003	墙面一般抹灰	1. 墙体类型：内墙 2. 底层厚度、砂浆配合比：9厚1：3水泥砂浆 3. 面层厚度、砂浆配合比：6厚1：2水泥砂浆找	m2	133.02	39.63	5271.58
41	011406001004	抹灰面油漆	1. 内墙抹灰面 2. 满刮两遍耐水腻子找平 3. 粉刷白色乳胶漆饰面	m2	133.02	18.86	2508.76
/	/	本页小计	/	/	/	/	33619.75

分部分项工程量清单与计价表

工程名称：秦皇岛市海滨林场赤松茸林下种植技术示范基地及基础设施修建项目-分拣车间及保鲜库改造修缮

第5页 共5页

序号	项目编码	项目名称	项目特征	计量单位	工程数量	金额(元)	
						综合单价	合价
42	011302001002	吊顶天棚	1.方木双层骨架：主龙骨中距600，次龙骨中距300，横撑龙骨中距600 2.塑钢条形板自攻螺丝钉拧牢，四财圆塑钢阴角线 3.吊顶高度:3m	m2	37.43	110.99	4154.36
43	011101001002	水泥砂浆楼地面	1.面层厚度、砂浆配合比:20厚DSM20干混砂浆地面	m2	37.43	31.30	1171.56
		分部小计[分拣车间二]					13106.26
		分部小计[新做]					38945.67
		分部小计[室内部分]					47619.09
/	/	本页小计	/	/	/	/	5325.92
/	/	合计	/	/	/	/	88027.12

单价措施项目工程量清单与计价表

工程名称：秦皇岛市海滨林场赤松茸林下种植技术示范基地及基础设施修建项目-分拣车间及保鲜库改造修缮

第1页 共1页

序号	项目编码	项目名称	项目特征	计量单位	工程数量	金额(元)	
						综合单价	合价
		脚手架工程					
16	011701B03001	简易脚手架	1. 搭设方式:墙面 2. 搭设高度:3.6m以内	m2	239.720	1.05	251.71
17	011701B03002	简易脚手架	1. 搭设方式:天棚 2. 搭设高度:3.6m以内	m2	67.700	2.52	170.60
18	011701006001	满堂脚手架	1. 分拣车间二	m2	37.430	18.09	677.11
		小计					1099.42
		混凝土模板及支架					
19	011702025001	其他现浇构件模板	1. 构件类型:混凝土门框 2. 复合木模板	m2	6.210	117.09	727.13
		小计					727.13
/	/	本页小计	/	/	/	/	1826.55
/	/	合计	/	/	/	/	1826.55

主要材料、设备明细表

工程名称：秦皇岛市海滨林场赤松茸林下种植技术示范基地及基础设施修建项目-分拣车间及保鲜库改造修缮

第1页 共1页

序号	编码	名称	规格型号	单位	数量	单价(元)	合价(元)	备注
1		材料	/	/	/	/	/	
1.1	01010013	钢筋 Φ8	三级钢	t	0.0061	3495.58	21.32	
1.2	01010013	钢筋 Φ6	一级钢	t	0.0112	3539.82	39.65	
1.3	01010017	钢筋 Φ12	三级钢	t	0.0554	3451.33	191.20	
1.4	01030201	镀锌铁丝		kg	0.2287	5.76	1.32	
1.5	01030218	镀锌铁丝 22#		kg	0.3425	6.50	2.23	
1.6	01210001	30*30*2方钢管		kg	1005.9400	3.63	3651.56	
1.7	01291640	彩钢单板 δ 0.7		m2	180.6240	32.92	5946.14	
1.8	03135141	电焊条 结422		kg	0.3440	5.02	1.73	
1.9	03135141	电焊条 结 422		kg	22.2303	5.02	111.60	
1.10	04010003	水泥 32.5		t	0.3722	336.28	125.16	
1.11	04130140	多孔砖 240×115×90		千块	0.6355	631.07	401.04	
1.12	08000210	25mm厚芝麻白火烧板		m2	3.0282	106.19	321.56	
1.13	09250037	彩钢单板 δ 0.7		m2	34.0800	32.92	1121.91	
1.14	11010095	成品木门(带门套)单扇	成品钢木复合装饰平开门	樘	1.0000	1061.95	1061.95	
1.15	11030038	防盗门(成品)	成品钢制保温防盗平开门	m2	4.1080	424.78	1745.00	
1.16	11210100	铝合金纱窗扇		m2	5.0400	70.80	356.83	
1.17	11230085	冷库门		m2	4.4100	495.58	2185.51	
1.18	13030560	乳胶漆		kg	66.7627	13.27	885.94	
1.19	13330025	SBS改性沥青防水卷材 3mm		m2	531.7446	24.78	13176.63	
1.20	13350055	防水腻子	内墙	kg	194.3899	0.88	171.06	
1.21	14410638	YJ-302粘结剂		kg	0.9244	2.21	2.04	
1.22	35010004	复合木模板		m2	1.9562	35.67	69.78	
1.23	35020050	直角扣件 ≥1.1kg/套		百套·天	25.9895	1.15	29.89	
1.24	35020070	钢管 Φ48.3×3.6		百米·天	39.1697	1.33	52.10	
1.25	35020080	底座		百套·天	0.5349	1.66	0.89	
1.26	35030070	木脚手板		m3	0.0587	2017.70	118.44	
1.27	CB4107	铝合金平开窗(含单层玻璃)		m2	11.5211	247.79	2854.81	
1.28	CB4107	隔热断桥铝合金平开窗(含中空玻璃)		m2	1.2108	539.82	653.61	
		小计	/	/	/	/	35300.90	

分部分项工程量清单与计价表

工程名称：秦皇岛市海滨林场赤松茸林下种植技术示范基地及基础设施修建项目-给排水等改造

第1页 共4页

序号	项目编码	项目名称	项目特征	计量单位	工程数量	金额(元)	
						综合单价	合价
		给排水					6298.86
1	031001006001	塑料管	1. 安装部位:室外 2. 介质:给水 3. 材质、规格:S5PP-R管 De63 4. 连接形式:热熔连接 5. 压力试验及吹、洗设计要求:消毒、水冲洗	m	61.75	33.86	2090.86
2	031001006002	塑料管	1. 安装部位:室外 2. 介质:给水 3. 材质、规格:S5PP-R管 De63 4. 连接形式:热熔连接 5. 压力试验及吹、洗设计要求:消毒、水冲洗	m	6.05	20.39	123.36
3	031001006003	塑料管	1. 安装部位:室外 2. 介质:给水 3. 材质、规格:S5PP-R管 De20 4. 连接形式:热熔连接 5. 压力试验及吹、洗设计要求:消毒、水冲洗	m	4.10	18.60	76.26
4	031004004001	洗涤盆	1. 材质:陶瓷 2. 规格、类型:600*440*510 白釉 3. 附件名称、数量:水龙头 DN15	组	2	293.89	587.78
5	031003001002	螺纹阀门	1. 类型:内螺纹楔式闸阀 2. 规格、压力等级: Z15T-10 DN50	个	1	187.98	187.98
6	031003001003	螺纹阀门	1. 类型:内螺纹截止阀 2. 规格、压力等级: J11T-16 DN20	个	1	74.30	74.30
7	031003013001	水表	1. 安装部位(室内外):室外 2. 型号、规格: DN50(含校验费) 3. 附件配置:内含截止阀 J11T-16 DN50 1个	组	1	402.92	402.92
8	010401011003	砖检查井	1. 井截面、深度:水表井内径Φ1米, 高度1米 2. 砖品种、规格、强度等级: MU10级烧结实心砖 3. 垫层材料种类、厚度: C25 厚200mm 4. 砂浆强度等级: 内抹干混抹灰砂浆 DPM20 5. 井盖安装: 铸铁井盖1个 6. 盖板厚度: 预制C30 厚90mm	座	1	1590.21	1590.21
/	/	本页小计	/	/	/	/	5133.67

分部分项工程量清单与计价表

工程名称：秦皇岛市海滨林场赤松茸林下种植技术示范基地及基础设施修建项目-给排水等改造

第2页 共4页

序号	项目编码	项目名称	项目特征	计量单位	工程数量	金额(元)	
						综合单价	合价
9	010101003001	挖沟槽土方	1.土壤类别:一、二类土 2.挖土深度	m3	40.50	27.14	1099.17
10	010103001001	回填方	1.密实度要求:夯填	m3	40.50	0.13	5.27
11	031001006004	塑料管	1.安装部位:室内 2.介质:污水 3.材质、规格:UPVC管De50	m	2.25	27.00	60.75
		电气					23767.00
12	030404017001	配电箱	1.名称:配电箱ZA1 2.规格:600*800*180mm 3.端子板外部接线材质、规格:2.5、4mm ²	台	1	534.84	534.84
13	030408001001	电力电缆	1.名称:电力电缆 2.规格、型号:YJV-5*16mm ² 3.敷设方式、部位:管道敷设 4.电压等级(KV):1KV以下	m	70.00	70.77	4953.90
14	030408001002	电力电缆	1.名称:电力电缆 2.规格、型号:YJV-5*6mm ² 3.敷设方式、部位:管道敷设 4.电压等级(KV):1KV以下	m	26.30	31.85	837.66
15	030408006001	电力电缆头	1.名称:电力电缆头 2.规格、型号:YJV-5*16mm ² 3.安装部位:户外 4.电压等级(kv):1KV以下	个	2	472.93	945.86
16	030408006003	电力电缆头	1.名称:电力电缆头 2.规格、型号:YJV-5*6mm ² 3.安装部位:户外 4.电压等级(kv):1KV以下	个	2	350.55	701.10
17	030408006002	电力电缆头	1.名称:电力电缆头 2.规格、型号:YJV-5*6mm ² 3.安装部位:户内 4.电压等级(kv):1KV以下	个	2	160.46	320.92
18	030411004001	配线	1.名称:管内穿线 2.配线形式:照明线路 3.型号:WDZRBV 4.规格:2.5mm ²	m	235.45	3.75	882.94
19	030411004003	配线	1.名称:管内穿线 2.配线形式:照明线路 3.型号:WDZRNHBV 4.规格:2.5mm ²	m	53.80	3.97	213.59
/	/	本页小计	/	/	/	/	10556.00

分部分项工程量清单与计价表

工程名称：秦皇岛市海滨林场赤松茸林下种植技术示范基地及基础设施修建项目-给排水等改造

第3页 共4页

序号	项目编码	项目名称	项目特征	计量单位	工程数量	金额(元)	
						综合单价	合价
20	030411004002	配线	1.名称:管内穿线 2.配线形式:照明线路 3.型号:WDZRBV 4.规格:4mm ²	m	519.60	4.32	2244.67
21	030411001001	配管	1.名称:电气配管 2.材质:镀锌钢管 3.规格:DN50mm	m	70.00	42.70	2989.00
22	030411001002	配管	1.名称:电气配管 2.材质:镀锌钢管 3.规格:DN40mm	m	23.30	36.36	847.19
23	030411001003	配管	1.名称:电气配管 2.材质:JDG钢管 3.规格:φ25	m	26.00	15.80	410.80
24	030411001004	配管	1.名称:电气配管 2.材质:JDG钢管 3.规格:φ20	m	185.15	11.28	2088.49
25	030412001001	普通灯具	1.名称:LED三防平板灯 2.规格:1200*300 36W IP54 4000K	套	8	268.12	2144.96
26	030412004001	装饰灯	1.名称:疏散应急灯 2.规格:2*8W	套	3	109.13	327.39
27	030412004002	装饰灯	1.名称:安全出口标志灯 2.规格:1*8W	套	1	109.13	109.13
28	030404034001	照明开关	1.名称:单联防水开关 2.规格:10A带夜光指示 IP54	个	2	18.69	37.38
29	030404034002	照明开关	1.名称:双联防水开关 2.规格:10A带夜光指示 IP54	个	1	20.50	20.50
30	030404034003	照明开关	1.名称:双联双控防水开关 2.规格:10A带夜光指示 IP54	个	2	20.50	41.00
31	030404035001	插座	1.名称:二、三孔防水插座 2.规格:10A(安全型) IP54	个	21	18.36	385.56
32	030404035002	插座	1.名称:二孔空调插座 2.规格:16A(安全型) IP54	个	4	27.30	109.20
33	030411006001	接线盒	1.名称:接线盒 2.材质:铁	个	41	8.99	368.59
34	030409008001	等电位端子箱、测试板	1.名称:总等电位箱 2.规格:400*300mm	台(块)	1.00	154.67	154.67
35	030409002001	接地母线	1.名称:接地母线 2.材质:镀锌扁钢 3.规格:-40*4	m	20.05	24.21	485.48
36	030414002001	送配电装置系统	1.名称:送配电装置系统 2.电压等级(KV):1	系统	1	807.28	807.28
37	030414011001	接地装置	1.名称:接地装置 2.类别:接地网	系统	1	804.90	804.90
		弱电					5264.03
/	/	本页小计	/	/	/	/	14376.19

分部分项工程量清单与计价表

工程名称：秦皇岛市海滨林场赤松茸林下种植技术示范基地及基础设施修建项目-给排水等改造

第4页 共4页

序号	项目编码	项目名称	项目特征	计量单位	工程数量	金额(元)	
						综合单价	合价
38	030411005001	接线箱	1.名称:监控接线箱 2.规格:600*400*180mm	个	1	228.02	228.02
39	030411001005	配管	1.名称:电气配管 2.材质:镀锌钢管 3.规格:DN50mm	m	6.10	42.70	260.47
40	030411001006	配管	1.名称:电气配管 2.材质:JDG钢管 3.规格:Φ20	m	76.50	11.28	862.92
41	030502007001	光缆	1.名称:单模光缆 2.规格:2芯	m	120.00	3.97	476.40
42	030502005001	双绞线缆	1.名称:网线	m	38.65	3.64	140.69
43	030506007001	视频系统设备	1.名称:摄像机	台	2	546.54	1093.08
44	030502012001	信息插座	1.名称:网络插座	个	5	35.24	176.20
45	030502012002	信息插座	1.名称:电视插座	个	3	24.95	74.85
46	030502015001	光缆终端盒	1.光缆芯数:2芯	个	2	518.26	1036.52
47	030502014002	光纤连接	1.方法:熔接 2.模式:单模	芯	4	144.02	576.08
48	030502016001	布放尾纤	1.名称:尾纤	根	2	65.61	131.22
49	030502009001	跳线	1.名称:跳线	条	4	40.62	162.48
50	030502020001	光纤测试	1.1.测试类别:光纤测试	链路	2	22.55	45.10
/	/	本页小计	/	/	/	/	5264.03
/	/	合计	/	/	/	/	35329.89

总承包服务费计价表

工程名称：秦皇岛市海滨林场赤松茸林下种植技术示范基地及基础设施修建项目-给排水等改造

第1页 共1页

序号	项目名称	项目金额(元)	费率(%)	金额(元)
1	招标人另行发包专业工程	/	/	/
1.1				
	小计		/	
2	招标人供应材料			
2.1				
	小计		/	
3	招标人供应设备			
3.1				
	小计		/	
/	合计	/	/	

主要材料、设备明细表

工程名称：秦皇岛市海滨林场赤松茸林下种植技术示范基地及基础设施修建项目-给排水等改造

第1页 共2页

序号	编码	名称	规格型号	单位	数量	单价(元)	合价(元)	备注
1		材料	/	/	/	/	/	
1.1		摄像机		台	2.0000	360.00	720.00	
1.2	01030221	镀锌铁丝 8#~12#		kg	0.8572	5.81	4.98	
1.3	01030225	镀锌铁丝 13#~17#		kg	1.3753	6.50	8.94	
1.4	01030229	镀锌铁丝 18#~22#		kg	0.3000	6.50	1.95	
1.5	01090121	圆钢 ϕ 5.5~9		kg	2.7633	3.54	9.78	
1.6	01130085	镀锌扁钢 -60×6		kg	1.8737	4.20	7.87	
1.7	01130090	镀锌扁钢 <-59		kg	0.1350	4.20	0.57	
1.8	03135306	电焊条 结422 ϕ 3.2		kg	1.5488	5.02	7.77	
1.9	03135321	电焊条 结422 ϕ 4		kg	0.1000	5.02	0.50	
1.10	04010004	水泥 32.5		kg	3.7303	0.34	1.27	
1.11	04410060	预拌混凝土 C25(现浇)		m3	0.5707	291.26	166.22	
1.12	04410180	预拌混凝土 C30(预制)		m3	0.1202	300.97	36.18	
1.13	04430030	干混砌筑砂浆 DMM5		t	0.4011	274.34	110.04	
1.14	04430040	干混砌筑砂浆 DMM7.5		t	0.0542	278.76	15.11	
1.15	04430180	干混抹灰砂浆 DPM20		m3	0.0320	523.43	16.75	
1.16	04430300	干混抹灰砂浆 DPM20		m3	0.0213	523.43	11.15	
1.17	13050530	调和漆		kg	0.4311	8.89	3.83	
1.18	34110010	水		m3	5.3171	7.42	39.45	
1.19	XZAZCL04	砂子		m3	0.0110	83.26	0.92	
1.20	17030070	镀锌钢管 DN40		m	23.9990	17.47	419.26	
1.21	17030080	镀锌钢管 DN50		m	78.3830	22.19	1739.32	
1.22	17250134	承插塑料排水管 DN50		m	2.1758	5.07	11.03	
1.23	19010210	螺纹截止阀 J11T-16 DN50		个	1.0100	96.46	97.42	
1.24	26030005	单联防水开关		套	2.0400	8.85	18.05	
1.25	26030005	双联防水开关		套	1.0200	10.62	10.83	
1.26	26030005	双联双控防水开关		套	2.0400	10.62	21.66	
1.27	26410120	二、三孔防水插座		套	21.4200	7.17	153.58	
1.28	26410120	三孔空调插座		套	4.0800	15.93	64.99	
1.29	28110300	电力电缆YJV-5*16mm2		m	70.7000	58.15	4111.21	
1.30	30130020	电视插座		个	3.0300	15.93	48.27	
1.31	30130030	8位模块式信息插座 双口		个	5.0500	21.15	106.81	
1.32	50020320	塑料雨罩 YS		个	16.2000	17.70	286.74	
1.33	50270020	接地母线镀锌扁钢	-40*4	m	21.0553	5.30	111.59	
1.34	50290850	WDZRBV-4mm2		m	571.5600	3.01	1720.40	

分部分项工程量清单与计价表

工程名称：秦皇岛市海滨林场赤松茸林下种植技术示范基地及基础设施修建项目-北苗圃
砖围墙

第1页 共2页

序号	项目编码	项目名称	项目特征	计量单位	工程数量	金额(元)	
						综合单价	合价
1	010101003001	挖沟槽土方	1.土壤类别:三类土 2.挖土深度:1m 3.机械挖土,不装车	m3	180.00	3.78	680.40
2	010101003002	挖沟槽土方	1.土壤类别:三类土 2.挖土深度:1m 3.机械挖土,装车	m3	240.00	4.53	1087.20
3	010103001001	回填方	1.密实度要求:夯填 2.填方材料品种:三类土	m3	180.00	7.22	1299.60
4	010103002001	余方弃置	1.废弃料品种:三类土 2.运距:5km 3.机械外运	m3	240.00	8.05	1932.00
5	010403001001	石基础	1.石料种类、规格:毛石 2.基础类型:条形 3.砂浆强度等级:M10干混水泥砂浆	m3	240.00	586.06	140654.40
6	010503004001	圈梁	1.地圈梁 2.混凝土种类:预拌 3.混凝土强度等级:C25 4.泵车泵送	m3	14.40	373.65	5379.81
7	010515001002	现浇构件钢筋	1.钢筋种类、规格:Φ6 一级钢 2.地圈梁	t	0.345	5345.94	1844.35
8	010515001001	现浇构件钢筋	1.钢筋种类、规格:Φ12 三级钢 2.地圈梁	t	1.115	5014.07	5590.69
9	010502002001	构造柱	1.混凝土种类:预拌 2.混凝土强度等级:C25 3.泵车泵送	m3	17.41	394.27	6863.85
10	010515001003	现浇构件钢筋	1.钢筋种类、规格:Φ6 一级钢 2.构造柱	t	0.324	5345.96	1732.09
11	010515001004	现浇构件钢筋	1.钢筋种类、规格:Φ12 三级钢 2.构造柱	t	1.071	5014.07	5370.07
12	010401003001	实心砖墙	1.砖品种、规格、强度等级:标准砖 2.墙体类型:围墙 3.砂浆强度等级、配合比:M10干混水泥砂浆	m3	141.19	707.20	99846.74
13	010401003003	实心砖墙	1.砖品种、规格、强度等级:标准砖 2.墙体类型:围墙两侧砖柱支撑 3.砂浆强度等级、配合比:M10干混水泥砂浆	m3	21.23	877.64	18632.30
14	010401003002	实心砖墙	1.砖品种、规格、强度等级:标准砖 2.墙体类型:围墙三角支撑 3.砂浆强度等级、配合比:M10干混水泥砂浆	m3	28.99	705.49	20454.27
/	/	本页小计	/	/	/	/	311367.77

分部分项工程量清单与计价表

工程名称：秦皇岛市海滨林场赤松茸林下种植技术示范基地及基础设施修建项目-北苗圃
砖围墙

第2页 共2页

序号	项目编码	项目名称	项目特征	计量单位	工程数量	金额(元)	
						综合单价	合价
15	010515001005	现浇构件钢筋	1. 钢筋种类、规格:Φ6 一级钢 2. 墙体拉结筋	t	0.210	6140.67	1289.54
/	/	本页小计	/	/	/	/	1289.54
/	/	合计	/	/	/	/	312657.31

单价措施项目工程量清单与计价表

工程名称：秦皇岛市海滨林场赤松茸林下种植技术示范基地及基础设施修建项目-北苗圃砖围墙

第1页 共1页

序号	项目编码	项目名称	项目特征	计量单位	工程数量	金额(元)	
						综合单价	合价
		脚手架工程					
13	011701003001	里脚手架	1. 围墙砌筑脚手架 2. 搭设高度:3.6m以内	m2	720.000	4.61	3319.20
		小计					3319.20
		混凝土模板及支架					
14	011702008001	圈梁模板	1. 地圈梁复合木模板	m2	120.000	82.99	9958.80
15	011702003001	构造柱模板	1. 构造柱复合木模板	m2	159.558	95.32	15209.07
16					1.000		
		小计					25167.87
		大型机械设备进出场及安拆					
17	011705001001	大型机械设备进出场及安拆	1. 履带式挖掘机 1.5m3	台次	1.000	6416.27	6416.27
		小计					6416.27
/	/	本页小计	/	/	/	/	34903.34
/	/	合计	/	/	/	/	34903.34

第十一章 初步设计图纸

秦皇岛市海滨林场赤松茸林下种植技术
示范基地及基础设施修建项目初步设计图纸



设计单位：中帆睿建工程咨询有限公司

证书编号：A235036710

秦皇岛市海滨林场 赤松茸林下种植技术示范基地及基础设施修建项目 初步设计图纸

工程编号: ZFRJ-QHD24-52



建设单位: 秦皇岛市海滨林场

设计单位: 中帆睿建工程咨询有限公司

设计资质: 建筑行业(建筑工程) 乙级

证书编号: A235036710

图纸目录

 中帆睿建 工程咨询有限公司 Zhong Fan Rui Jian Engineering Consulting Co., Ltd. (证书编号: A235036710)		工程名称	秦皇岛市海滨林场 赤松茸林下种植技术示范基地及基础设施修建项目		工程编号	ZFRJ-QHD24-52		
		建设单位	秦皇岛市海滨林场		专业类别	建筑		
				设计阶段	初步设计			
				日期	2024.12			
序号	图号	图纸名称	图幅					备注
			A0	A1	A2	A3	A4	
1	J-01	建筑设计总说明 工程做法表 门窗表及其大样图			1			加长1/2
2	J-02	原建筑一层平面图			1			
3	J-03	改造后一层平面图			1			
4	J-04	屋顶平面图			1			
5	J-05	立面图			1			
6	J-06	1-1剖面图 2-2剖面图			1			
7	J-07	新增门洞加固施工图			1			
8	J-08	新砌围墙施工图						
9								
10								
11	S-01	给排水设计与施工说明			1			
12	S-02	一层给水平面图 给水系统图、排水系统图			1			
13								
14								
15	D-01	设计说明一						
16	D-02	设计说明二						
17	D-03	配电系统图、弱电系统图及主要设备表						
18	D-04	一层接地及等电位连接平面图						
19	D-05	一层照明平面图			1			
20	D-06	一层插座平面图			1			
21	D-07	一层弱电平面图			1			
22								
23								
24								
25								
26								
27								

校对 张京培

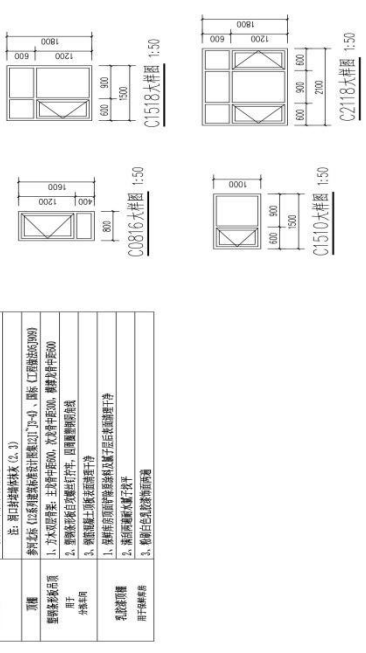
设计 张轶楠

本表共 1 页 第 1 页

建筑设计总说明

- 一、工程概况
1. 工程名称：秦皇岛市海滨林场赤松茸林下种植技术示范基地及基础设施修建项目
 2. 工程地点：秦皇岛市海港区海安路
 3. 建设单位：秦皇岛市海港区住房和城乡建设局
 4. 工程规模：总建筑面积约 10000 平方米，包括种植大棚、配套设施等。
- 二、设计依据
1. 甲方提供的建筑方案及相关资料
 2. 国家现行建筑规范及标准
 3. 项目所在地的气候、地质、水文等自然条件
 4. 建设单位的要求
- 三、设计范围
- 本设计范围为种植大棚的结构设计、配套设施的结构设计、以及相关的土方工程、给排水工程、电气工程等。
- 四、设计原则
1. 安全性：确保结构安全可靠，满足抗震、抗风等要求。
 2. 经济性：在满足使用功能的前提下，力求节约投资。
 3. 实用性：设计应符合实际施工条件，便于施工和维护。
 4. 美观性：建筑造型应简洁大方，与周边环境相协调。
- 五、主要材料
- 主体结构采用钢筋混凝土，屋面采用彩钢瓦，墙体采用加气混凝土砌块。装饰材料根据甲方要求确定。
- 六、其他说明
- 施工过程中如发现地质情况与设计不符时，应及时通知设计单位进行变更。所有材料进场时应提供合格证及检测报告。

类别	规格	数量	备注
门	成品铝合金门	1	规格：1500x2100
	成品铝合金窗	2	规格：1200x1500
	外窗专用密封条	1	规格：1500x1500
	密封胶	1	规格：1500x1500
窗	断桥铝合金窗	2	规格：1200x1500
	密封胶	2	规格：1200x1500
	密封胶条	2	规格：1200x1500
	密封胶	2	规格：1200x1500



中源建设
工程咨询有限公司

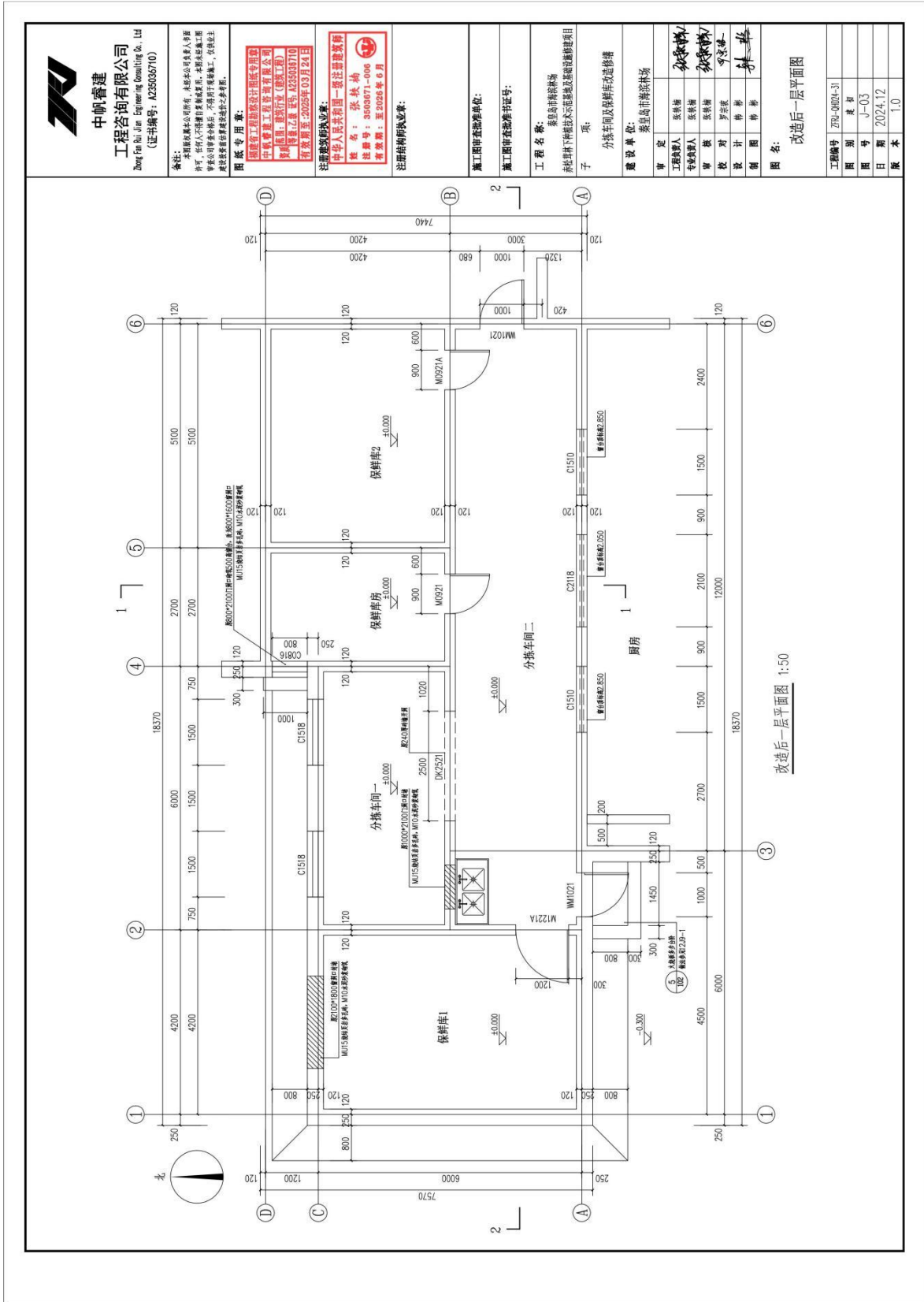
地址：秦皇岛市海港区海安路
电话：0335-8000111

设计单位


设计人：张某某
设计日期：2024.12.12

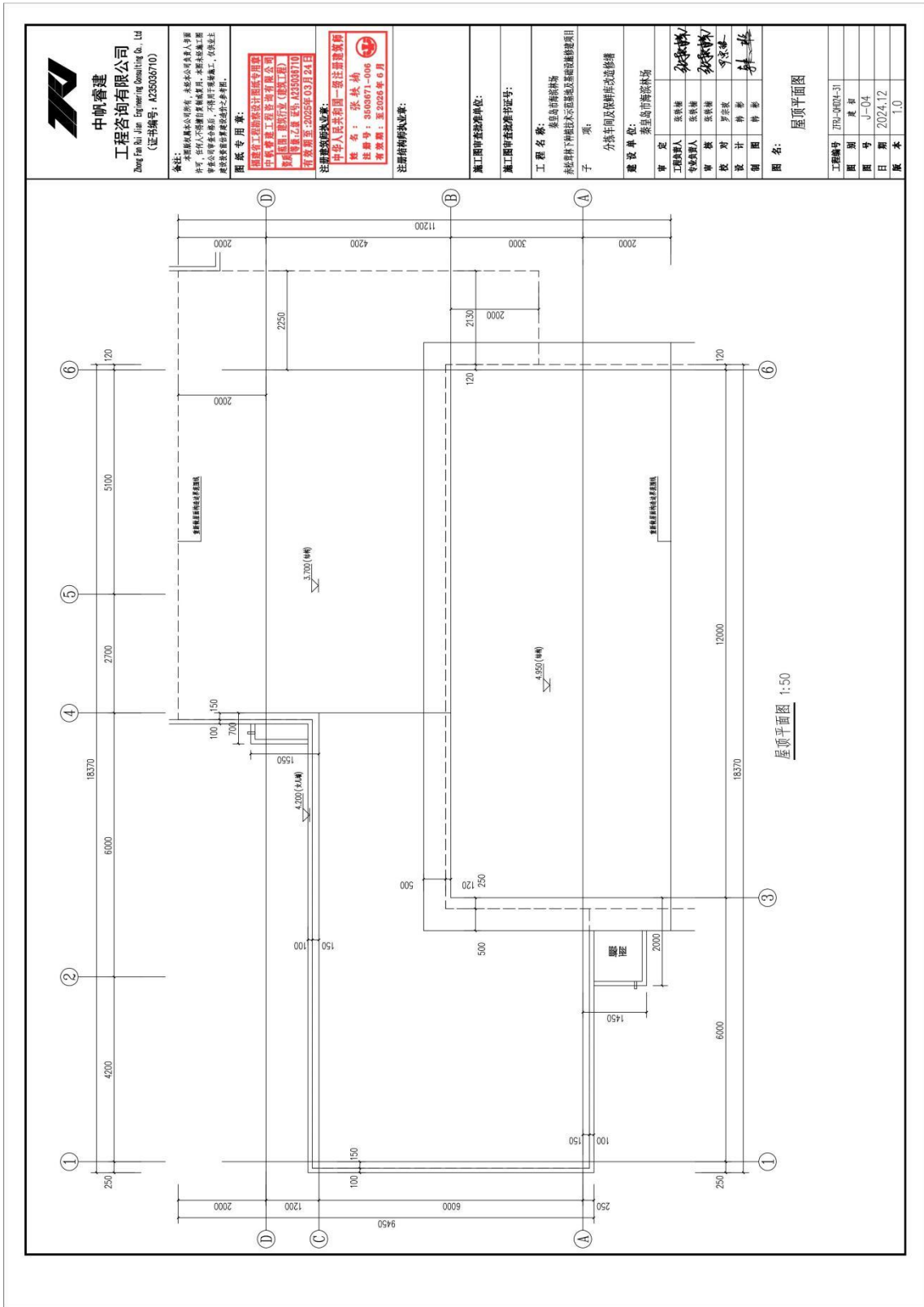
监理单位

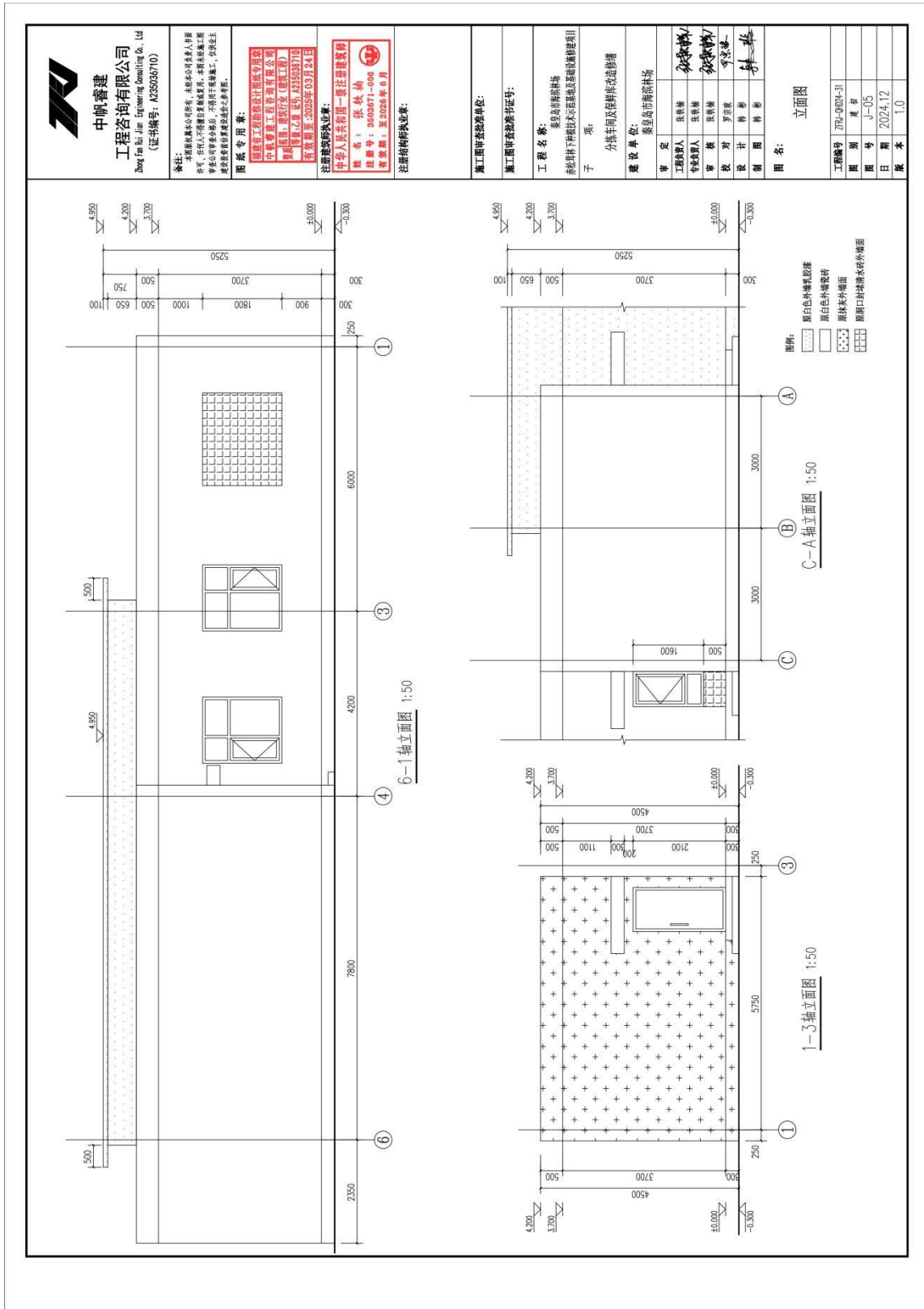
监理单位：秦皇岛市海港区住房和城乡建设局



改造后一层平面图 1:50

 <p>中帆睿建 工程咨询有限公司 Zhong Fan Rui Jian Engineering Consulting Co., Ltd. (证书编号: A235036710)</p>	
<p>备注: 本图经设计人审核, 未标注尺寸者, 以本图为准。凡有变更, 须经设计人同意, 并由设计人出具变更单。本图仅供施工参考, 不作为法律依据。如有变更, 须经设计人同意, 并由设计人出具变更单。凡有变更, 须经设计人同意, 并由设计人出具变更单。</p>	
<p>图底专用章:</p> <div style="border: 2px solid red; padding: 5px; display: inline-block;"> <p>注册造价工程师执业专用章 中帆睿建工程咨询有限公司 注册造价工程师 (张秋林) 证书编号: A235036710 有效期至: 2025年03月24日</p> </div>	
<p>注册造价工程师:</p> <div style="border: 2px solid red; padding: 5px; display: inline-block;"> <p>中华人民共和国一级注册建造师 姓名: 张秋林 注册编号: 3603071-006 有效期至: 至2025年06月</p> </div>	
<p>注册结构师执业章:</p>	
<p>施工图审查批准单位:</p>	
<p>施工图审查批准证书号:</p>	
<p>工程名称: 秦皇岛市海滨林场 赤松茸林下种植技术示范基地基础设施建设项目</p>	
<p>子项: 分拣车间及保鲜库改造修缮</p>	
<p>建设单位: 秦皇岛市海滨林场</p>	
<p>审定: 张秋林</p>	
<p>工程负责人: 张秋林</p>	
<p>审核: 张秋林</p>	
<p>校对: 罗宝强</p>	
<p>设计: 张秋林</p>	
<p>制图: 张秋林</p>	
<p>图名: 改造后一层平面图</p>	
<p>工程编号: ZFJ-A001-31</p>	
<p>图例: 张秋林</p>	
<p>图号: J-03</p>	
<p>日期: 2024.12</p>	
<p>版本: 1.0</p>	





中帆睿建
工程咨询有限公司
 Zhong Fan Rui Jian Engineering Consulting Co., Ltd.
 (证书编号: A2330306710)

备注:
 本图版权归本公司所有, 未经本公司许可, 任何人不得复制或传播。本图仅供本项目使用, 不得用于其他项目。如有侵权, 本公司保留追究法律责任之权利。

图框专用章:
 注册造价工程师(证书编号: 01000071-006)
 注册监理工程师(证书编号: 01000071-006)
 注册造价工程师(证书编号: 01000071-006)
 有效期至: 2025年03月24日

注册建筑师执业章:
 中华人民共和国一级注册建筑师
 姓名: 张体华
 注册号: 01000071-006
 有效期至: 至2025年03月

注册结构师执业章:

施工图审查批准单位:

施工图审查批准书证号:

工程名称: 秦皇岛市海滨林场赤松茸林下种植技术示范基地及基础设施修建项目

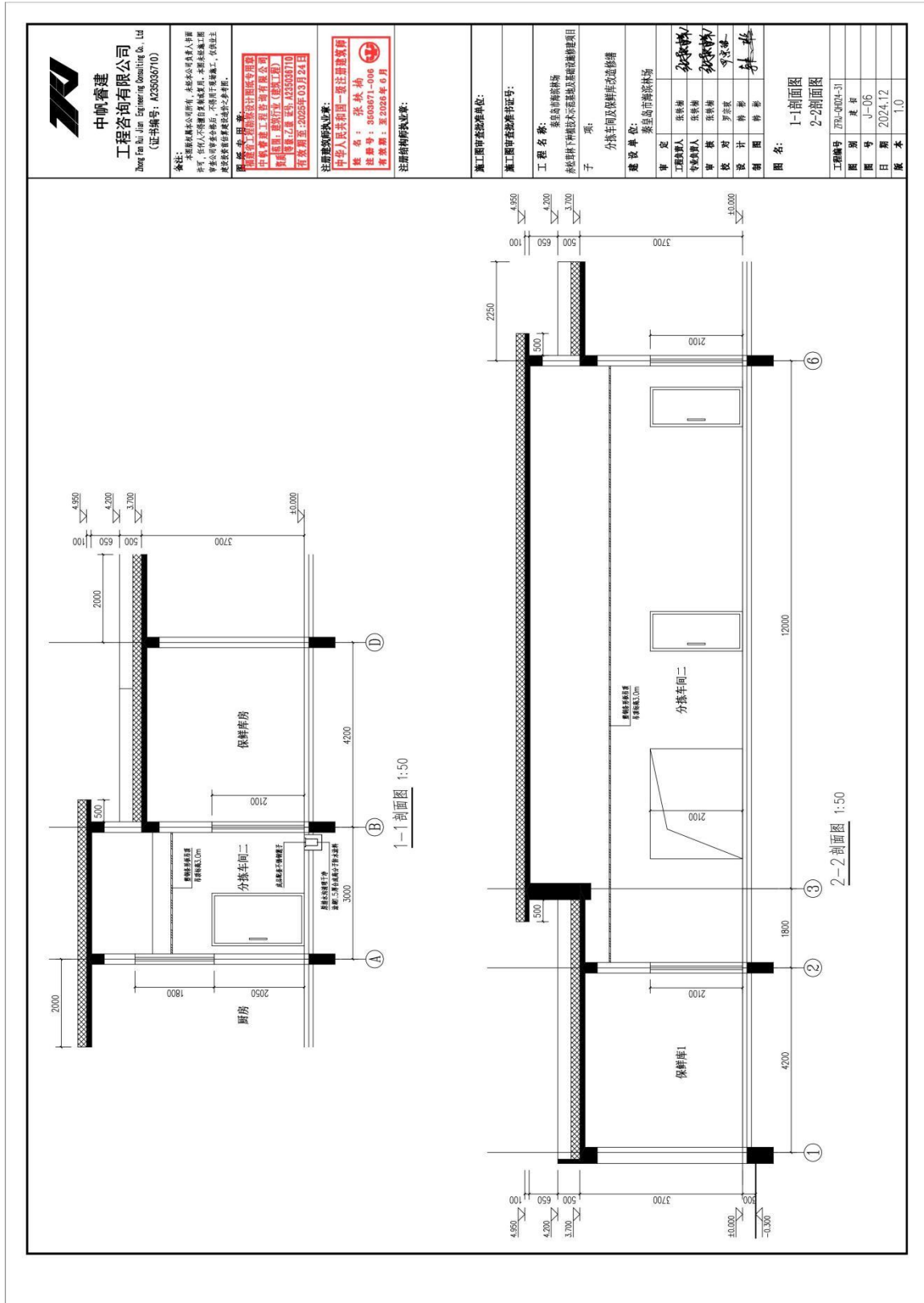
子项: 小楼车间及保鲜库改造修缮

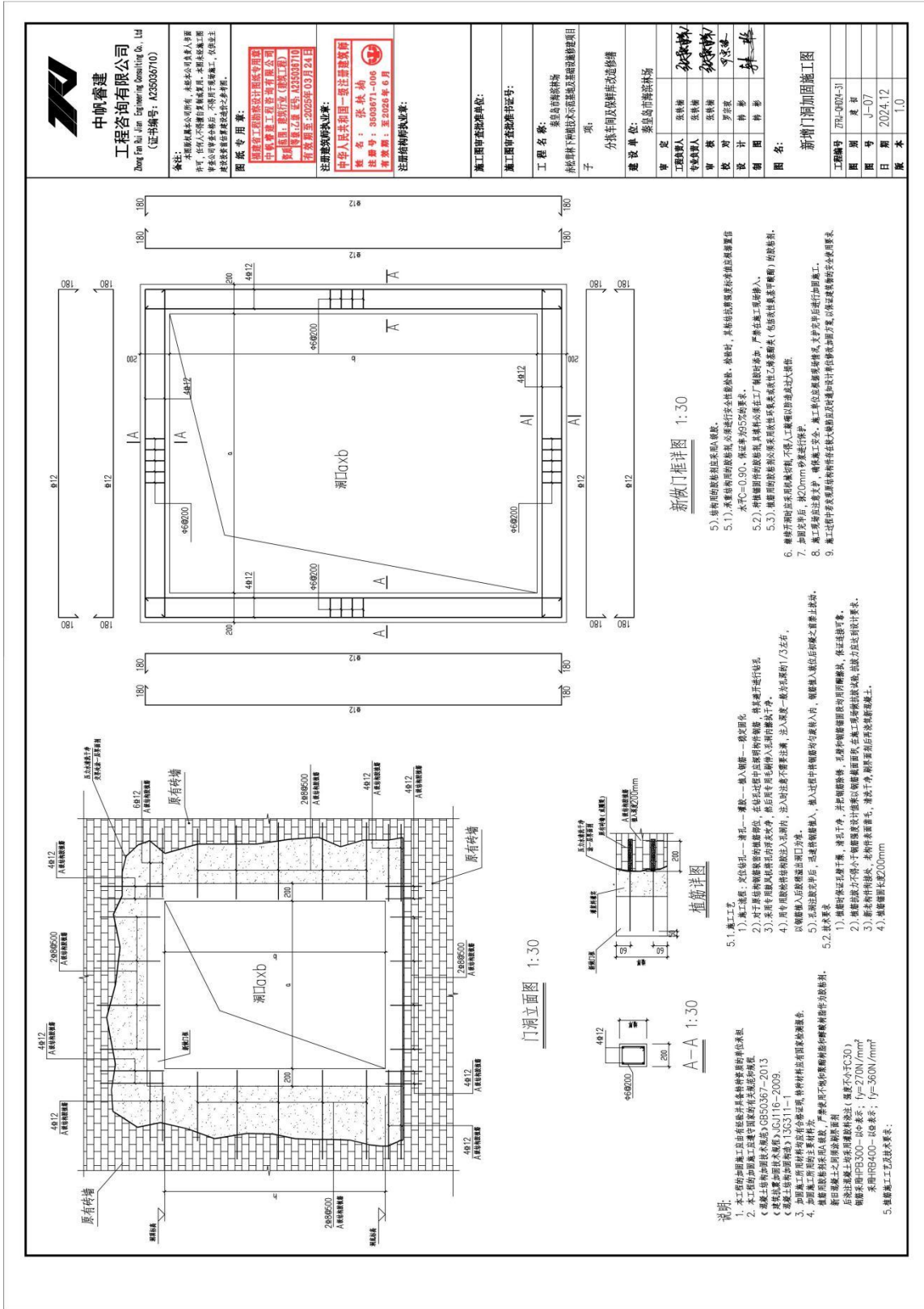
建设单位: 秦皇岛市海滨林场

设计人	张体华
审核人	张体华
校对	张体华
绘图	张体华
制图	张体华

立面图

工程编号	JFBL-002A-31
图别	建筑
图号	J-05
日期	2024.12
版本	1.0





给排水设计与说明

一、工程概况

- 1. 工程名称：秦皇岛市海滨林场赤松茸林下种植技术示范基地基础设施修建项目
- 2. 建设单位：秦皇岛市海滨林场

二、设计内容

- 给排水设计

三、设计依据

- 《给水排水设计标准》 GB 50015-2019
- 《建筑给水排水工程制图标准》 CJJ/T 98-2014
- 《建筑给水排水设计规范》 GB 50094-2002
- 《建筑给水排水工程制图标准》 CJJ/T 98-2010
- 《民用建筑给水排水设计规范》 GB 50095-2010

四、生活给水系统

- 1. 水源确定：生活给水水源由市政供水管网供给，市政供水压力不小于0.30MPa。
- 2. 用水量统计：本工程最高日用水量为30m³/d，最大时用水量为3.0m³/h。
- 3. 供水系统设置：供水系统采用分区供水。

五、生活排水系统

- 1. 排水量统计：本工程最高日排水量为27m³/d，最大时排水量为2.7m³/h。
- 2. 排水系统设置：排水系统采用重力流排水，排水管道采用UPVC管，埋地敷设。
- 3. 污水处理：生活污水经化粪池处理后，经化粪池后排入市政污水管网。

六、雨水排水系统

- 1. 雨水系统设置：雨水系统采用重力流排水，排水管道采用UPVC管，埋地敷设。
- 2. 雨水收集：雨水经雨水收集池收集后，经雨水收集池后排入市政雨水管网。

七、管材

- 1. 生活给水系统：PP-R管、PE管、UPVC管、PP管、PE管、UPVC管、PP管、PE管、UPVC管。
- 2. 生活排水系统：UPVC管、PP管、PE管、UPVC管、PP管、PE管、UPVC管。
- 3. 雨水系统：UPVC管、PP管、PE管、UPVC管、PP管、PE管、UPVC管。

八、阀门及附件

- 1. 生活给水系统：球阀、蝶阀、闸阀、截止阀、止回阀、减压阀、过滤器、水表、水表井、水表箱、水表井、水表箱。
- 2. 生活排水系统：球阀、蝶阀、闸阀、截止阀、止回阀、减压阀、过滤器、水表、水表井、水表箱、水表井、水表箱。
- 3. 雨水系统：球阀、蝶阀、闸阀、截止阀、止回阀、减压阀、过滤器、水表、水表井、水表箱、水表井、水表箱。

九、管道敷设

- 1. 给水管道：给水管道采用重力流排水，排水管道采用UPVC管，埋地敷设。
- 2. 排水管道：排水管道采用重力流排水，排水管道采用UPVC管，埋地敷设。
- 3. 雨水管道：雨水管道采用重力流排水，雨水管道采用UPVC管，埋地敷设。

十、工程说明

- 1. 给水管道：给水管道采用重力流排水，排水管道采用UPVC管，埋地敷设。
- 2. 排水管道：排水管道采用重力流排水，排水管道采用UPVC管，埋地敷设。
- 3. 雨水管道：雨水管道采用重力流排水，雨水管道采用UPVC管，埋地敷设。

十一、附图

- 1. 给水系统图
- 2. 排水系统图
- 3. 雨水系统图



中涛睿建
工程咨询有限公司
Zhong Tao Rui Jian Engineering Consulting Co., Ltd.
(证书编号: A2303036710)

本社是经住房和城乡建设部备案的综合性工程咨询单位，具有工程咨询(工程咨询)甲级资质，证书编号：A2303036710。业务范围：工程咨询、工程勘察、工程测量、工程监理、工程造价、工程招标代理、工程总承包管理、工程总承包实施、工程总承包运营。

注册造价工程师

注册造价工程师执业证书：[证书编号] [姓名] [专业] [有效期]

注册造价工程师

注册造价工程师执业证书：[证书编号] [姓名] [专业] [有效期]

注册造价工程师

注册造价工程师执业证书：[证书编号] [姓名] [专业] [有效期]

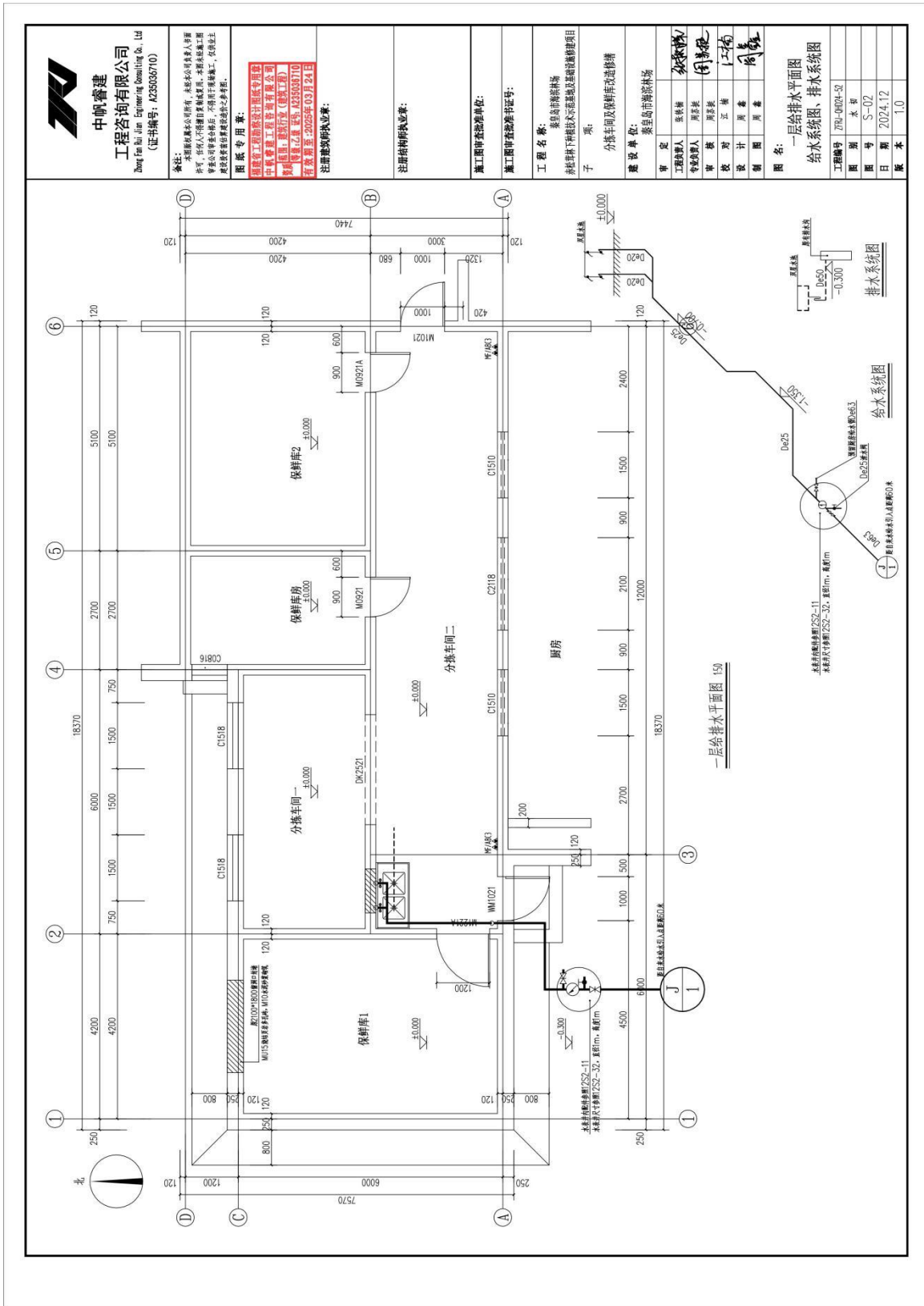
注册造价工程师

注册造价工程师执业证书：[证书编号] [姓名] [专业] [有效期]

注册造价工程师

注册造价工程师执业证书：[证书编号] [姓名] [专业] [有效期]

工程编号	ZP0-0001-02
工程名称	秦皇岛市海滨林场
日期	2024.12
版本	1.0



中帆睿建
工程咨询有限公司
 Zhong Fan Rui Jian Engineering Consulting Co., Ltd.
 (证书编号: K25068710)

备注:
 本图纸版权归本公司所有, 未经本公司许可, 任何人不得擅自复制或传播。本图纸仅供工程使用, 不得用于其他用途。如有任何疑问, 请及时联系本公司。本图纸的有效性以本公司的最新公告为准。

附送专用章:
 注册造价工程师(造价工程师)
 注册监理工程师(监理工程师)
 注册造价工程师(造价工程师)
 注册造价工程师(造价工程师)
 注册造价工程师(造价工程师)
 注册造价工程师(造价工程师)

注册造价工程师:

施工图审查合格证书:

施工图审查合格证书:


工程名称: 秦皇岛市海滨林场
 赤松茸林下种植技术示范基地及基础设施修建项目

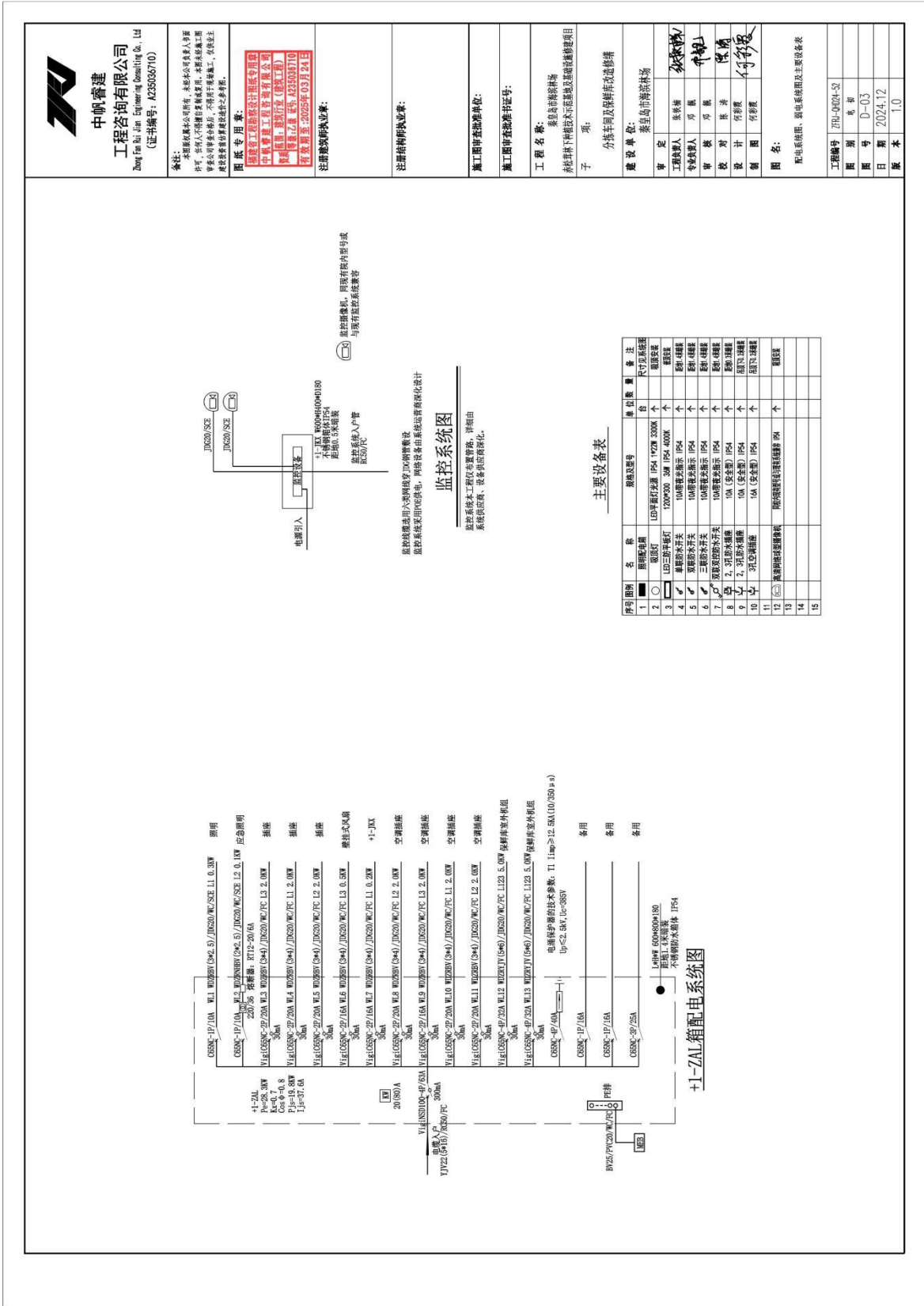
建设单位: 秦皇岛市海滨林场

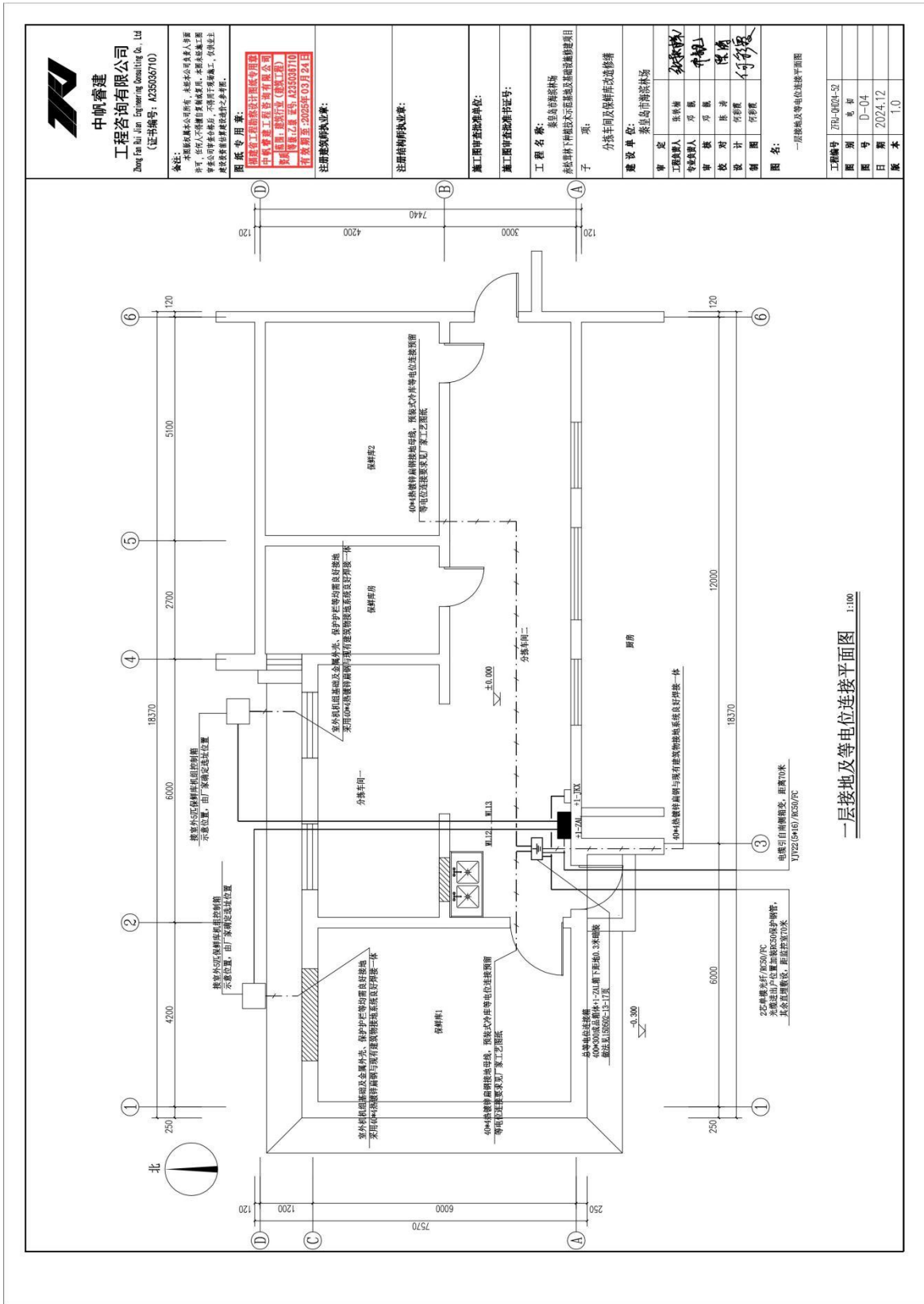
设计单位: 中帆睿建工程咨询有限公司

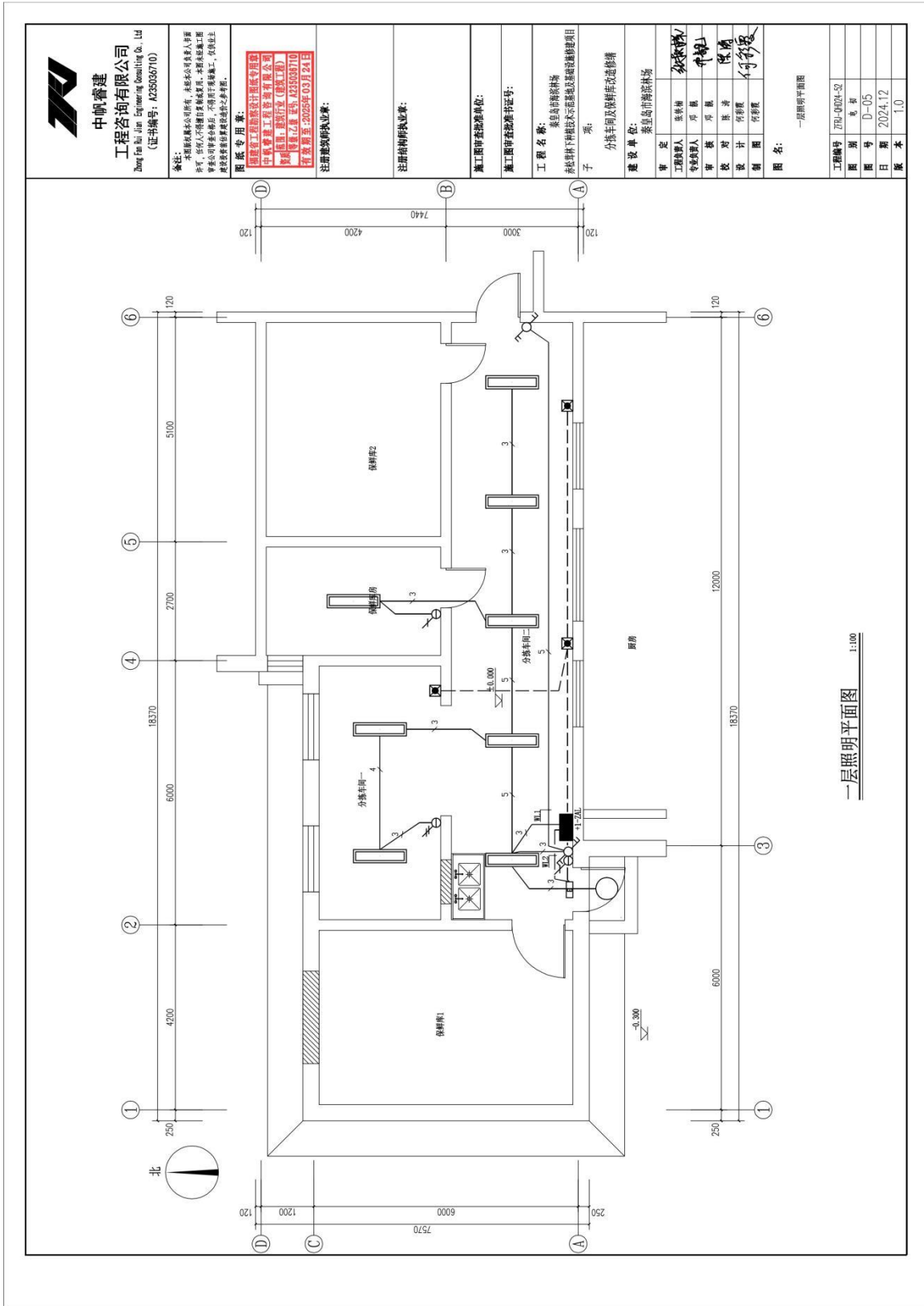
审定	张秋梅
专业负责人	周志敏
审核	周志敏
校对	江楠
设计	周志敏
制图	周志敏

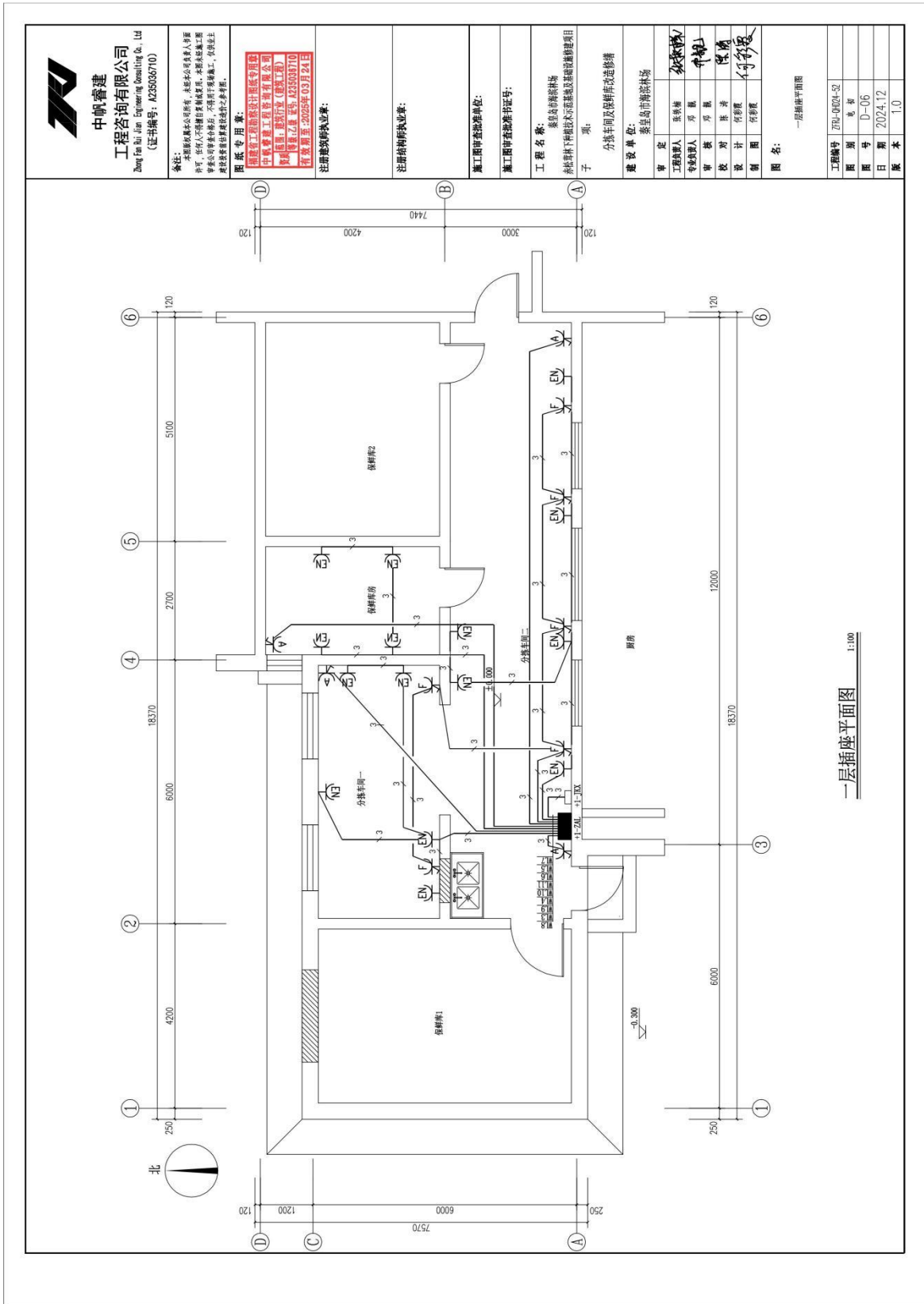
图名:	一层给排水平面图
给水系统图:	给水系统图
排水系统图:	排水系统图
工程编号:	FW-0004-02
图号:	S-02
日期:	2024.12
版本:	1.0

 <p>中机睿建 工程咨询有限公司 Zhongji Engineering Consulting Co., Ltd. (证书编号: K23056710)</p>	<p>备注: 本设计文件版权归本公司所有, 未经本公司许可, 任何人不得复制或擅自使用。本设计文件仅供甲方参考, 不得用于其他项目。如有变更, 须经双方书面同意。设计单位: 中机睿建工程咨询有限公司 项目负责人: 张林海 联系电话: 13933611110 有效期至: 2025年03月21日</p>	<p>图名: 秦皇岛市海滨林场 设计说明二</p>
<p>2) 所敷</p> <p>a. 跨120、11区间的电气线路应穿金属管保护, 金属管应两端接地, 如电气线路设有金属铠装电缆或厚壁钢管, 则金属铠装层及厚壁钢管也应两端接地。</p> <p>八、等电位连接</p> <p>1. 本工程采用总等电位连接, 总等电位连接端子板采用紫铜板 (不小于50mm×4mm) 制成, 应将建筑物内保护干线、设备进线总管等进行等电位连接, 总等电位连接箱, 做法参见15J502-10-17页, 端子板、箱体及连接做法见15J502-28、30、32、34、35、36、41、42页。</p> <p>2. 弱电机房等电位连接做法见厂家工艺图纸, 由设备厂家负责实施, 本工程预留等电位母线接入条件。</p>	<p>九、安防监控系统</p> <p>1. 系统信号引自院内中控室, 详细由设备供应商深化设计, 本工程仅负责管路预埋。</p> <p>十、其它</p> <p>1. 所有信息插座与电源插座距离应大于0.5米。</p> <p>2. 施工时电气施工人员应密切配合土建及厂家要求进行施工, 做好预埋箱、各种接线盒及管线的预留, 严格执行《建筑电气工程施工质量验收规范》GB50303-2015。</p> <p>3. 凡与施工有关而又未说明之处, 参见国家、地方标准图集施工, 或与设计商协商解决。</p> <p>4. 防雷接地较多, 各专业施工时, 应密切配合预埋各分管线。</p> <p>5. 穿管布线管径较长时应按有关规定增加中间过(建)线盒(盒)。</p>	<p>工程编号: ZR-0104-02 图号: D-02 日期: 2024.12 版本: 1.0</p>
<p>1. 本工程主要照明度范围均在标准值的正负角10%范围内, 显色指数, 照度均匀度, 统一按高标准进行《建筑照明设计标准》(GB50034-2013)的规定。</p> <p>2. 选择能效低耗的灯具</p> <p>本工程照明选用LED节能型灯具, LED照明灯具的能效等级不应低于《室内照明用LED产品能效限定值及能效等级》GB30255-2019规定的3级能效产品。</p> <p>六、导线选择及敷设</p> <p>1. 本工程选用室外电缆总截面上一级配电开关及室外电缆长度按规范无误后确定。</p> <p>2. 照度支线选用WDZ-BYJ-50型低烟无卤阻燃导线, 除注明外, 照明线路均采用WDZBYJ-5阻燃导线穿JDG镀锌管敷设, 2~3根穿JDG20管敷设, 4~6根穿JDG25管敷设。</p> <p>4. 电缆颜色应按规范区分, 相线:L1黄色、L2绿色、L3蓝色、N淡蓝色、PE为黄绿相间色。</p> <p>5. 所有暗敷电气导管在预埋时深度与建筑物、构筑物表面的距离不应小于15mm。</p> <p>6. 暗敷电气管道, 预埋时应避免集中敷设, 避免多管交叉, 影响结构安全。</p> <p>7. 金属管引入配电箱、接线盒等必须专用密封接口。</p> <p>8. 各类电气管线穿过墙体和管井时, 孔洞周边应采取密封防火封堵。</p>	<p>七、建筑防雷、接地</p> <p>1. 本工程防雷系统不变, 因屋面防水维修, 对屋面防雷系统, 断根处要更换, 按内圈圈开重新焊接, 维护后重新刷防腐防锈处理。</p> <p>2. 接地线</p> <p>本工程利用原有建筑接地系统, 但须重新测试接地电阻值不大于4欧姆, 否则外引人工接地极。</p> <p>3. 室外制冷机组基础接地、金属外壳及保护金属网等均应良好接地。</p> <p>4. 凡正常不带电, 而当绝缘破坏有可能出现电压的一切电气设备及外壳均应有可靠接地。</p> <p>5. 防雷接地装置所用圆钢、扁钢等均为热镀锌材料, 材料间连接应采用焊接, 焊接材料长度应满足规范要求, 圆钢与圆钢、圆钢与扁钢间搭接长度应大于6d且双面焊接, 扁钢与扁钢间搭接为扁钢宽度的2倍, 不少于三面施焊 (建议四面焊接), 凡焊接处均应防腐两道防腐处理。</p> <p>6. 防雷电感应及雷电波的侵入措施</p> <p>1) 设置电涌保护器。</p> <p>4. 在电涌进入户处设I级实验的电涌保护器 (SPD)。</p> <p>b. 网络通讯系统引入端, 应防浪涌系统引入端等穿墙部分区域的铜导线均设电涌保护器 (SPD), 由运营商应配置。</p> <p>c. 制冷机组室外控制箱前应设置I级实验的电涌保护器 (SPD), 由设备厂家成配置。</p>	









一层插座平面图

1:100



中帆睿建
工程咨询有限公司
 Dong Fan Rui Jian Engineering Consulting Co., Ltd.
 (证书编号: A23506710)

备注: 1. 本图是根据本公司的设计, 未经本公司负责人同意, 任何人不得私自复制或翻印。本图仅供工程参考, 不作为任何法律依据, 不得用于其他工程。凡因施工造成任何损失, 概与设计单位无关。

图纸专用章:
 注册造价工程师执业证书号: A23506710
 注册日期: 2022年03月24日

注册造价工程师:

注册结构师执业证:

施工图审查批准书号:

施工图审查批准书号:

工程名称: 秦皇岛市海滨林场赤松茸林下种植技术示范基地及基础设施修建项目

建设单位: 秦皇岛市海滨林场

设计: 中帆睿建

审核: 中帆睿建

审核: 中帆睿建

审核: 中帆睿建

审核: 中帆睿建

审核: 中帆睿建

审核: 中帆睿建

